



Официальный вестник поселения

№ 13, среда 06 июля 2022 года

В данном номере опубликованы следующие документы:

1. Постановление Администрации Любытинского муниципального района от 05.07.2022 №677 Об установлении публичного сервитута.
2. Постановление Администрации Любытинского муниципального района от 05.07.2022 №678 Об установлении публичного сервитута.
3. Постановление Администрации Любытинского муниципального района от 05.07.2022 №679 Об установлении публичного сервитута.
4. Постановление Администрации Любытинского муниципального района от 05.07.2022 №680 Об установлении публичного сервитута.
5. Постановление Администрации Любытинского муниципального района от 05.07.2022 №681 Об установлении публичного сервитута.
6. Постановление Администрации Любытинского муниципального района от 05.07.2022 №682 Об установлении публичного сервитута.
7. Постановление Администрации Любытинского муниципального района от 05.07.2022 №683 Об установлении публичного сервитута.
8. Постановление Администрации Любытинского муниципального района от 05.07.2022 №684 Об установлении публичного сервитута.
9. Постановление Администрации Любытинского муниципального района от 05.07.2022 №685 Об установлении публичного сервитута.
10. Постановление Администрации Любытинского муниципального района от 05.07.2022 №686 Об установлении публичного сервитута.
11. Постановление Администрации Любытинского муниципального района от 05.07.2022 №687 Об установлении публичного сервитута.
12. Постановление Администрации Любытинского муниципального района от 05.07.2022 №688 Об установлении публичного сервитута.
13. Постановление Администрации Любытинского муниципального района от 05.07.2022 №689 Об установлении публичного сервитута.
14. Постановление Администрации Любытинского муниципального района от 05.07.2022 №690 Об установлении публичного сервитута.
15. Постановление Администрации Любытинского муниципального района от 05.07.2022 №691 Об установлении публичного сервитута.
16. Постановление Администрации Любытинского муниципального района от 05.07.2022 №692 Об установлении публичного сервитута.
17. Постановление Администрации Любытинского муниципального района от 05.07.2022 №693 Об установлении публичного сервитута.
18. Постановление Администрации Любытинского муниципального района от 05.07.2022 №694 Об установлении публичного сервитута.
19. Постановление Администрации Любытинского муниципального района от 05.07.2022 №695 Об установлении публичного сервитута.

1. На основании пункта 1 статьи 39.43 Земельного кодекса РФ, установить публичный сервитут в отношении Публичного акционерного общества "Россети Северо-Запад" ИНН: 7802312751, ОГРН: 1047855175785, в целях размещения объекта электросетевого хозяйства ВЛ-0,4 кВ от Л-1 КТП-250 кВА «Агафоново-2», согласно сведениям о границах публичного сервитута в отношении земель, государственная собственность на которые не разграничена в кадастровых кварталах 53:07:0050101; 53:07:0050102; 53:07:0050103 и частей земельных участков с кадастровыми номерами: 53:07:0050101:9; 53:07:0050102:37; 53:07:0050103:12; 53:07:0050103:13; 53:07:0050103:57, расположенных по адресу: Российская Федерация Новгородская область, район Любытинский.

Площадь испрашиваемого публичного сервитута: 6 755 кв. м.

2. Срок публичного сервитута - 49 (сорок девять) лет.

3. Порядок установления зон с особыми условиями использования территорий и содержание ограничений прав на земельные участки в границах таких зон установлен постановлением Правительства Российской Федерации от 24.02.2009 N 160 "О порядке установления охранных зон объектов электросетевого хозяйства и особых условий использования земельных участков, расположенных в границах таких зон".

4. График проведения работ при осуществлении деятельности по размещению объектов электросетевого хозяйства, для обеспечения которой устанавливается публичный сервитут в отношении земель и части земельного участка, указанных в пункте 1 постановления: завершить работы не позднее окончания срока публичного сервитута, установленного пунктом 2 постановления.

5. Владелец публичного сервитута обязан привести земельные участки в состояние, пригодное для их использования в соответствии с разрешенным использованием, в срок не позднее чем три месяца после завершения эксплуатации инженерного сооружения, для размещения которого был установлен публичный сервитут.

6. Утвердить границы публичного сервитута в соответствии с прилагаемым описанием местоположения границ публичного сервитута.

7. Публичный сервитут считается установленным со дня внесения сведений о нем в Единый государственный реестр недвижимости.

8. Владелец публичного сервитута вправе приступить к осуществлению публичного сервитута со дня внесения сведений о публичном сервитуте в Единый государственный реестр недвижимости.

9. Плата за публичный сервитут на основании пунктов 3, 4 статьи 3.6 Федерального закона от 25.10.2001 N 137-ФЗ "О введении в действие Земельного кодекса Российской Федерации" не устанавливается.

10. Опубликовать настоящее постановление в бюллетене «Официальный вестник поселения» и разместить в информационно-коммуникационной сети «Интернет».

Первый заместитель

Главы администрации

С.В.Матвеева

Российская Федерация
Новгородская область
Администрация Любытинского муниципального района
ПОСТАНОВЛЕНИЕ

от 05.07.2022 № 677

р.п. Любытино

Об установлении публичного сервитута

Руководствуясь пунктом 2 статьи 3.3 Федерального закона от 25 октября 2001 года N 137-ФЗ "О введении в действие Земельного кодекса Российской Федерации", статьей 23, пунктом 1 статьи 39.37, пунктом 4 статьи 39.38, статьей 39.39, пунктом 1 статьи 39.43, статьей 39.45, статьей 39.50 Земельного кодекса Российской Федерации, приказом Минэкономразвития от 10.10.2018 N 542 "Об утверждении требований к форме ходатайства об установлении публичного сервитута, содержанию обоснования установления публичного сервитута", рассмотрев ходатайство Публичного акционерного общества "Россети Северо-Запад" ИНН: 7802312751, ОГРН: 1047855175785, публикации на официальном сайте Администрации Любытинского муниципального района от 20.05.2022, схем расположения границ публичного сервитута на кадастровом плане территории, и ввиду отсутствия заявлений иных лиц, являющихся правообладателями земельных участков об учете их прав (обременений прав), Администрация Любытинского муниципального района **ПОСТАНОВЛЯЕТ:**

Приложение к постановлению
Администрации Любытинского
муниципального района
от 05.07.2022 № 677

Описание местоположения границ публичного сервитута объекта электросетевого хозяйства ВЛ-0,4 кВ от Л-1 КТП-250 кВА «Агафоново-2»:

Система координат МСК-53, зона 2			
Метод определения координат характерных точек границ - аналитический			
Площадь публичного сервитута 6 755 кв. м.			
Обозначение характерных точек границы	Координаты, м		Средняя квадратическая погрешность определения координат характерных точек границ
	X, м	Y, м	
1	605 930,41	2 317 672,14	0,1
2	605 932,47	2 317 675,56	0,1
3	605 901,36	2 317 694,24	0,1

4	605 866,71	2 317 714,52	0,1
5	605 831,96	2 317 735,91	0,1
6	605 805,21	2 317 745,60	0,1
7	605 779,93	2 317 754,31	0,1
8	605 761,75	2 317 760,56	0,1
9	605 779,27	2 317 777,29	0,1
10	605 802,59	2 317 794,07	0,1
11	605 834,38	2 317 816,24	0,1
12	605 866,43	2 317 838,96	0,1
13	605 888,66	2 317 861,83	0,1
14	605 912,06	2 317 885,38	0,1
15	605 909,22	2 317 888,20	0,1
16	605 885,80	2 317 864,63	0,1
17	605 865,26	2 317 843,51	0,1
18	605 848,26	2 317 864,74	0,1
19	605 825,87	2 317 891,22	0,1
20	605 805,53	2 317 915,52	0,1
21	605 782,68	2 317 942,83	0,1
22	605 779,61	2 317 940,26	0,1
23	605 802,47	2 317 912,96	0,1
24	605 822,81	2 317 888,64	0,1
25	605 845,18	2 317 862,20	0,1
26	605 862,23	2 317 840,90	0,1
27	605 832,08	2 317 819,52	0,1
28	605 807,28	2 317 802,22	0,1
29	605 810,32	2 317 807,79	0,1
30	605 806,80	2 317 809,71	0,1
31	605 799,89	2 317 797,05	0,1
32	605 776,71	2 317 780,37	0,1
33	605 757,49	2 317 762,02	0,1
34	605 720,15	2 317 774,86	0,1
35	605 683,64	2 317 787,68	0,1
36	605 679,51	2 317 789,39	0,1
37	605 672,56	2 317 790,77	0,1
38	605 645,95	2 317 795,08	0,1
39	605 603,80	2 317 802,12	0,1
40	605 559,58	2 317 809,56	0,1
41	605 504,60	2 317 818,52	0,1
42	605 503,96	2 317 814,58	0,1
43	605 555,74	2 317 806,14	0,1
44	605 533,10	2 317 774,81	0,1
45	605 505,82	2 317 735,63	0,1
46	605 481,54	2 317 701,47	0,1
47	605 461,76	2 317 715,51	0,1
48	605 459,45	2 317 712,25	0,1
49	605 478,69	2 317 698,58	0,1
50	605 454,42	2 317 679,16	0,1
51	605 421,75	2 317 652,74	0,1
52	605 424,27	2 317 649,64	0,1
53	605 456,92	2 317 676,04	0,1

54	605 483,48	2 317 697,29	0,1
55	605 509,08	2 317 733,33	0,1
56	605 536,36	2 317 772,49	0,1
57	605 560,14	2 317 805,42	0,1
58	605 603,14	2 317 798,18	0,1
59	605 645,31	2 317 791,14	0,1
60	605 671,86	2 317 786,85	0,1
61	605 675,18	2 317 786,18	0,1
62	605 673,55	2 317 784,29	0,1
63	605 646,40	2 317 750,50	0,1
64	605 621,67	2 317 720,67	0,1
65	605 593,66	2 317 694,98	0,1
66	605 568,21	2 317 671,14	0,1
67	605 570,95	2 317 668,22	0,1
68	605 596,38	2 317 692,04	0,1
69	605 622,20	2 317 715,73	0,1
70	605 638,59	2 317 666,73	0,1
71	605 651,15	2 317 627,73	0,1
72	605 610,15	2 317 584,79	0,1
73	605 579,70	2 317 552,90	0,1
74	605 557,06	2 317 529,42	0,1
75	605 531,58	2 317 505,17	0,1
76	605 507,75	2 317 482,34	0,1
77	605 467,56	2 317 479,49	0,1
78	605 467,84	2 317 475,51	0,1
79	605 509,47	2 317 478,46	0,1
80	605 534,34	2 317 502,29	0,1
81	605 559,88	2 317 526,58	0,1
82	605 581,80	2 317 549,33	0,1
83	605 596,84	2 317 546,11	0,1
84	605 597,68	2 317 550,03	0,1
85	605 585,05	2 317 552,73	0,1
86	605 613,03	2 317 582,03	0,1
87	605 653,06	2 317 623,96	0,1
88	605 665,68	2 317 603,25	0,1
89	605 669,10	2 317 605,33	0,1
90	605 655,93	2 317 626,94	0,1
91	605 681,52	2 317 653,26	0,1
92	605 678,66	2 317 656,04	0,1
93	605 654,31	2 317 630,99	0,1
94	605 642,39	2 317 667,97	0,1
95	605 625,37	2 317 718,87	0,1
96	605 649,50	2 317 747,98	0,1
97	605 676,63	2 317 781,73	0,1
98	605 679,50	2 317 785,07	0,1
99	605 682,22	2 317 783,94	0,1
100	605 718,83	2 317 771,08	0,1
101	605 757,35	2 317 757,85	0,1
102	605 778,63	2 317 750,53	0,1
103	605 803,89	2 317 741,84	0,1

104	605 827,69	2 317 733,21	0,1
105	605 805,71	2 317 707,62	0,1
106	605 768,87	2 317 664,29	0,1
107	605 771,92	2 317 661,70	0,1
108	605 808,75	2 317 705,02	0,1
109	605 831,50	2 317 731,50	0,1
110	605 864,65	2 317 711,10	0,1
111	605 899,32	2 317 690,81	0,1
1	605 930,41	2 317 672,14	0,1



Российская Федерация
Новгородская область
Администрация Любытинского муниципального района
ПОСТАНОВЛЕНИЕ

от 05.07.2022 № 678
р.п. Любытино

Об установлении публичного сервитута

Руководствуясь пунктом 2 статьи 3.3 Федерального закона от 25 октября 2001 года N 137-ФЗ "О введении в действие Земельного кодекса Российской Федерации", статьей 23, пунктом 1 статьи 39.37, пунктом 4 статьи 39.38, статьей 39.39, пунктом 1 статьи 39.43, статьей 39.45, статьей 39.50 Земельного кодекса Российской Федерации, приказом Минэкономразвития от 10.10.2018 N 542 "Об утверждении требований к форме ходатайства об установлении публичного сервитута, содержанию обоснования установления публичного сервитута", рассмотрев ходатайство Публичного акционерного общества "Россети Северо-Запад" ИНН: 7802312751, ОГРН: 1047855175785, публикации на официальном сайте Администрации Любытинского муниципального района от 20.05.2022, схем расположения границ публичного сервитута на кадастровом плане территории, и ввиду отсутствия заявлений иных лиц, являющихся правообладателями земельных участков об учете их прав (обременений прав), Администрация Любытинского муниципального района **ПОСТАНОВЛЯЕТ:**

1. На основании пункта 1 статьи 39.43 Земельного кодекса РФ, установить публичный сервитут в отношении Публичного акционерного общества "Россети Северо-Запад" ИНН: 7802312751, ОГРН: 1047855175785, в целях размещения объекта электросетевого хозяйства ВЛ-0,4 кВ от ЛЛ-1 КТП-30 кВА «Деменино», согласно сведениям о границах публичного сервитута в отношении земель, государственная собственность на которые не разграничена в кадастровых кварталах 53:07:0050801, расположенных по адресу: Российская Федерация Новгородская область, район Любытинский.

Площадь испрашиваемого публичного сервитута: 1 734 кв. м.

2. Срок публичного сервитута - 49 (сорок девять) лет.

3. Порядок установления зон с особыми условиями использования территорий и содержание ограничений прав на земельные участки в границах таких зон установлен постановлением Правительства Российской Федерации от 24.02.2009 N 160 "О порядке установления охранных зон объектов электросетевого хозяйства и особых условий использования земельных участков, расположенных в границах таких зон".

4. График проведения работ при осуществлении деятельности по размещению объектов электросетевого хозяйства, для обеспечения которой устанавливается публичный сервитут в отношении земель и части земельного участка, указанных в пункте 1 постановления: завершить работы не позднее окончания срока публичного сервитута, установленного пунктом 2 постановления.

5. Владелец публичного сервитута обязан привести земельные участки в состояние, пригодное для их использования в соответствии с разрешенным использованием, в срок не позднее чем три месяца после завершения эксплуатации инженерного сооружения, для размещения которого был установлен публичный сервитут.

6. Утвердить границы публичного сервитута в соответствии с прилагаемым описанием местоположения границ публичного сервитута.

7. Публичный сервитут считается установленным со дня внесения сведений о нем в Единый государственный реестр недвижимости.

8. Владелец публичного сервитута вправе приступить к осуществлению публичного сервитута со дня внесения сведений о публичном сервитуте в Единый государственный реестр недвижимости.

9. Плата за публичный сервитут на основании пунктов 3, 4 статьи 3.6 Федерального закона от 25.10.2001 N 137-ФЗ "О введении в действие Земельного кодекса Российской Федерации" не устанавливается.

10. Опубликовать настоящее заключение в бюллетене «Официальный вестник поселения» и разместить в информационно-коммуникационной сети «Интернет».

Первый заместитель
Главы администрации

С.В.Матвеева

Приложение к постановлению
Администрации Любытинского
муниципального района
от 05.07.2022 № 678

Описание местоположения границ публичного сервитута объекта электросетевого хозяйства ВЛ-0,4 кВ от ЛЛ-1 КТП-30 кВА «Деменино»:

Система координат МСК-53, зона 2			
Метод определения координат характерных точек границ - аналитический			
Площадь публичного сервитута 1 734 кв. м.			
Обозначение характерных точек границы	Координаты, м		Средняя квадратическая погрешность определения координат характерных точек границ
	X, м	Y, м	
1	606 094,93	2 321 553,10	0,1
2	606 096,82	2 321 556,64	0,1
3	606 087,43	2 321 561,64	0,1
4	606 070,00	2 321 570,80	0,1
5	606 047,60	2 321 582,99	0,1
6	606 013,04	2 321 602,50	0,1
7	605 979,38	2 321 620,74	0,1
8	605 991,76	2 321 648,84	0,1
9	606 005,29	2 321 683,04	0,1
10	606 001,58	2 321 684,51	0,1

11	605 988,07	2 321 650,38	0,1
12	605 975,86	2 321 622,64	0,1
13	605 948,07	2 321 637,62	0,1
14	605 913,15	2 321 657,40	0,1
15	605 928,88	2 321 676,74	0,1
16	605 925,78	2 321 679,26	0,1
17	605 909,61	2 321 659,39	0,1
18	605 878,91	2 321 676,45	0,1
19	605 838,28	2 321 671,03	0,1
20	605 838,81	2 321 667,05	0,1
21	605 878,13	2 321 672,30	0,1
22	605 909,12	2 321 655,08	0,1
23	605 946,14	2 321 634,11	0,1
24	605 973,95	2 321 619,11	0,1
25	605 954,33	2 321 588,74	0,1
26	605 946,07	2 321 575,25	0,1
27	605 949,47	2 321 573,16	0,1
28	605 957,72	2 321 586,61	0,1
29	605 977,48	2 321 617,21	0,1
30	606 011,10	2 321 599,00	0,1
31	606 045,65	2 321 579,48	0,1
32	606 068,11	2 321 567,26	0,1
33	606 085,55	2 321 558,09	0,1
1	606 094,93	2 321 553,10	0,1

Об установлении публичного сервитута

Руководствуясь пунктом 2 статьи 3.3 Федерального закона от 25 октября 2001 года N 137-ФЗ "О введении в действие Земельного кодекса Российской Федерации", статьей 23, пунктом 1 статьи 39.37, пунктом 4 статьи 39.38, статьей 39.39, пунктом 1 статьи 39.43, статьей 39.45, статьей 39.50 Земельного кодекса Российской Федерации, приказом Минэкономразвития от 10.10.2018 N 542 "Об утверждении требований к форме ходатайства об установлении публичного сервитута, содержанию обоснования установления публичного сервитута", рассмотрев ходатайство Публичного акционерного общества "Россети Северо-Запад" ИНН: 7802312751, ОГРН: 1047855175785, публикации на официальном сайте Администрации Любытинского муниципального района от 20.05.2022, схем расположения границ публичного сервитута на кадастровом плане территории, и ввиду отсутствия заявлений иных лиц, являющихся правообладателями земельных участков об учете их прав (обременений прав), Администрация Любытинского муниципального района **ПОСТАНОВЛЯЕТ:**

1. На основании пункта 1 статьи 39.43 Земельного кодекса РФ, установить публичный сервитут в отношении Публичного акционерного общества "Россети Северо-Запад" ИНН: 7802312751, ОГРН: 1047855175785, в целях размещения объекта электросетевого хозяйства ВЛ-0,4 кВ отЛЛ-1 КТП-30 кВА «Зачеренье», согласно сведениям о границах публичного сервитута в отношении земель, государственная собственность на которые не разграничена в кадастровых кварталах 53:07:0050901, расположенных по адресу: Российская Федерация Новгородская область, район Любытинский.

Площадь испрашиваемого публичного сервитута: 1 000 кв. м.

2. Срок публичного сервитута - 49 (сорок девять) лет.

3. Порядок установления зон с особыми условиями использования территорий и содержание ограничений прав на земельные участки в границах таких зон установлен постановлением Правительства Российской Федерации от 24.02.2009 N 160 "О порядке установления охранных зон объектов электросетевого хозяйства и особых условий использования земельных участков, расположенных в границах таких зон".

4. График проведения работ при осуществлении деятельности по размещению объектов электросетевого хозяйства, для обеспечения которой устанавливается публичный сервитут в отношении земель и части земельного участка, указанных в пункте 1 постановления: завершить работы не позднее окончания срока публичного сервитута, установленного пунктом 2 постановления.

5. Обладатель публичного сервитута обязан привести земельные участки в состояние, пригодное для их использования в соответствии с разрешенным использованием, в срок не позднее чем три месяца после завершения эксплуатации инженерного сооружения, для размещения которого был установлен публичный сервитут.

6. Утвердить границы публичного сервитута в соответствии с прилагаемым описанием местоположения границ публичного сервитута.

7. Публичный сервитут считается установленным со дня внесения сведений о нем в Единый государственный реестр недвижимости.

8. Обладатель публичного сервитута вправе приступить к осуществлению публичного сервитута со дня внесения сведений о публичном сервитуте в Единый государственный реестр недвижимости.

9. Плата за публичный сервитут на основании пунктов 3, 4 статьи 3.6 Федерального закона от 25.10.2001 N 137-ФЗ "О введении в действие Земельного кодекса Российской Федерации" не устанавливается.

10. Опубликовать настоящее постановление в бюллетене «Официальный вестник поселения» и разместить в информационно-коммуникационной сети «Интернет».

**Первый заместитель
Главы администрации**

С.В.Матвеева

Приложение к постановлению
Администрации Любытинского
муниципального района
от 05.07.2022 № 679



**Российская Федерация
Новгородская область
Администрация Любытинского муниципального района
ПОСТАНОВЛЕНИЕ**

от 05.07.2022 № 679
р.п. Любытино

Описание местоположения границ публичного сервитута объекта электросетевого хозяйства ВЛ-0,4 кВ отЛЛ-1 КТП-30 кВА «Зачеренье»:

Система координат МСК-53, зона 2			
Метод определения координат характерных точек границ - аналитический			
Площадь публичного сервитута 1 000 кв. м.			
Обозначение характерных точек границы	Координаты, м		Средняя квадратическая погрешность определения координат характерных точек границ
	X, м	Y, м	
1	605 666,02	2 323 391,45	0,1
2	605 667,06	2 323 391,47	0,1
3	605 667,97	2 323 391,99	0,1
4	605 668,49	2 323 392,89	0,1
5	605 668,49	2 323 393,93	0,1
6	605 668,19	2 323 394,55	0,1
7	605 645,01	2 323 430,93	0,1
8	605 621,29	2 323 468,51	0,1
9	605 604,64	2 323 495,23	0,1

10	605 572,00	2 323 469,22	0,1
11	605 536,11	2 323 440,08	0,1
12	605 514,46	2 323 422,54	0,1
13	605 511,12	2 323 419,79	0,1
14	605 513,67	2 323 416,70	0,1
15	605 517,00	2 323 419,44	0,1
16	605 538,63	2 323 436,97	0,1
17	605 574,51	2 323 466,11	0,1
18	605 603,62	2 323 489,30	0,1
19	605 617,90	2 323 466,38	0,1
20	605 641,63	2 323 428,79	0,1
21	605 661,55	2 323 397,52	0,1
22	605 651,59	2 323 401,45	0,1
23	605 650,12	2 323 397,72	0,1
1	605 666,02	2 323 391,45	0,1

Об установлении публичного сервитута

Руководствуясь пунктом 2 статьи 3.3 Федерального закона от 25 октября 2001 года N 137-ФЗ "О введении в действие Земельного кодекса Российской Федерации", статьей 23, пунктом 1 статьи 39.37, пунктом 4 статьи 39.38, статьей 39.39, пунктом 1 статьи 39.43, статьей 39.45, статьей 39.50 Земельного кодекса Российской Федерации, приказом Минэкономразвития от 10.10.2018 N 542 "Об утверждении требований к форме ходатайства об установлении публичного сервитута, содержанию обоснования установления публичного сервитута", рассмотрев ходатайство Публичного акционерного общества "Россети Северо-Запад" ИНН: 7802312751, ОГРН: 1047855175785, публикации на официальном сайте Администрации Любытинского муниципального района от 20.05.2022, схем расположения границ публичного сервитута на кадастровом плане территории, и ввиду отсутствия заявлений иных лиц, являющихся правообладателями земельных участков об учете их прав (обременений прав), Администрация Любытинского муниципального района **ПОСТАНОВЛЯЕТ:**

1. На основании пункта 1 статьи 39.43 Земельного кодекса РФ, установить публичный сервитут в отношении Публичного акционерного общества "Россети Северо-Запад" ИНН: 7802312751, ОГРН: 1047855175785, в целях размещения объекта электросетевого хозяйства ВЛ-0,4 кВ отЛЛ-1 КТП-20 кВА «Логиново», согласно сведениям о границах публичного сервитута в отношении земель, государственная собственность на которые не разграничена в кадастровых кварталах 53:07:0051201 и частей земельных участков с кадастровыми номерами: 53:07:0000000:3949; 53:07:0051201:18; 53:07:0051201:27; 53:07:0051201:28; 53:07:0051201:55; 53:07:0051201:61, расположенных по адресу: Российская Федерация Новгородская область, район Любытинский.

Площадь испрашиваемого публичного сервитута: 3 745 кв. м.

2. Срок публичного сервитута - 49 (сорок девять) лет.

3. Порядок установления зон с особыми условиями использования территорий и содержание ограничений прав на земельные участки в границах таких зон установлен постановлением Правительства Российской Федерации от 24.02.2009 N 160 "О порядке установления охранных зон объектов электросетевого хозяйства и особых условий использования земельных участков, расположенных в границах таких зон".

4. График проведения работ при осуществлении деятельности по размещению объектов электросетевого хозяйства, для обеспечения которой устанавливается публичный сервитут в отношении земель и части земельного участка, указанных в пункте 1 постановления: завершить работы не позднее окончания срока публичного сервитута, установленного пунктом 2 постановления.

5. Обладатель публичного сервитута обязан привести земельные участки в состояние, пригодное для их использования в соответствии с разрешенным использованием, в срок не позднее чем три месяца после завершения эксплуатации инженерного сооружения, для размещения которого был установлен публичный сервитут.

6. Утвердить границы публичного сервитута в соответствии с прилагаемым описанием местоположения границ публичного сервитута.

7. Публичный сервитут считается установленным со дня внесения сведений о нем в Единый государственный реестр недвижимости.

8. Обладатель публичного сервитута вправе приступить к осуществлению публичного сервитута со дня внесения сведений о публичном сервитуте в Единый государственный реестр недвижимости.

9. Плата за публичный сервитут на основании пунктов 3, 4 статьи 3.6 Федерального закона от 25.10.2001 N 137-ФЗ "О введении в действие Земельного кодекса Российской Федерации" не устанавливается.

10. Опубликовать настоящее постановление в бюллетене «Официальный вестник поселения» и разместить в информационно-коммуникационной сети «Интернет».

**Первый заместитель
Главы администрации**

С.В.Матвеева



Приложение к постановлению
Администрации Любытинского
муниципального района
от 05.07.2022 № 680

Описание местоположения границ публичного сервитута объекта электросетевого хозяйства ВЛ-0,4 кВ отЛЛ-1 КТП-20 кВА «Логиново»:

Система координат МСК-53, зона 2			
Метод определения координат характерных точек границ - аналитический			
Площадь публичного сервитута 3 745 кв. м.			
Обозначение характерных точек границы	Координаты, м		Средняя квадратическая погрешность определения координат характерных точек границ
	X, м	Y, м	
1	603 626,15	2 320 252,56	0,1
2	603 638,11	2 320 280,84	0,1
3	603 646,22	2 320 302,57	0,1

**Российская Федерация
Новгородская область
Администрация Любытинского муниципального района
ПОСТАНОВЛЕНИЕ**

от 05.07.2022 № 680
р.п. Любытино

4	603 642,47	2 320 303,97	0,1
5	603 635,68	2 320 285,75	0,1
6	603 614,02	2 320 315,16	0,1
7	603 588,77	2 320 349,18	0,1
8	603 611,61	2 320 347,69	0,1
9	603 611,87	2 320 351,69	0,1
10	603 585,63	2 320 353,40	0,1
11	603 557,08	2 320 391,66	0,1
12	603 566,66	2 320 390,85	0,1
13	603 566,99	2 320 394,83	0,1
14	603 557,05	2 320 395,67	0,1
15	603 581,20	2 320 421,84	0,1
16	603 608,76	2 320 451,20	0,1
17	603 632,11	2 320 477,27	0,1
18	603 650,01	2 320 513,65	0,1
19	603 687,94	2 320 589,90	0,1
20	603 708,92	2 320 632,22	0,1
21	603 736,59	2 320 685,85	0,1
22	603 759,84	2 320 732,83	0,1
23	603 790,22	2 320 792,18	0,1
24	603 809,21	2 320 852,44	0,1
25	603 805,39	2 320 853,64	0,1
26	603 786,51	2 320 793,71	0,1
27	603 756,26	2 320 734,63	0,1
28	603 733,01	2 320 687,66	0,1
29	603 705,35	2 320 634,02	0,1
30	603 684,36	2 320 591,68	0,1
31	603 646,42	2 320 515,43	0,1
32	603 628,76	2 320 479,53	0,1
33	603 605,81	2 320 453,91	0,1
34	603 578,27	2 320 424,57	0,1
35	603 552,95	2 320 397,12	0,1
36	603 520,40	2 320 439,19	0,1
37	603 484,55	2 320 474,93	0,1
38	603 481,72	2 320 472,08	0,1
39	603 517,38	2 320 436,53	0,1
40	603 549,61	2 320 394,87	0,1
41	603 511,98	2 320 379,45	0,1
42	603 486,12	2 320 368,52	0,1
43	603 481,24	2 320 367,37	0,1
44	603 482,16	2 320 363,47	0,1
45	603 487,37	2 320 364,70	0,1
46	603 513,52	2 320 375,75	0,1
47	603 552,13	2 320 391,58	0,1
48	603 582,96	2 320 350,26	0,1
49	603 610,79	2 320 312,77	0,1
50	603 633,97	2 320 281,30	0,1
51	603 622,47	2 320 254,11	0,1
1	603 626,15	2 320 252,56	0,1



**Российская Федерация
Новгородская область
Администрация Любытинского муниципального района
ПОСТАНОВЛЕНИЕ**

от 05.07.2022 № 681
р.п. Любытино

Об установлении публичного сервитута

Руководствуясь пунктом 2 статьи 3.3 Федерального закона от 25 октября 2001 года N 137-ФЗ "О введении в действие Земельного кодекса Российской Федерации", статьей 23, пунктом 1 статьи 39.37, пунктом 4 статьи 39.38, статьей 39.39, пунктом 1 статьи 39.43, статьей 39.45, статьей 39.50 Земельного кодекса Российской Федерации, приказом Минэкономразвития от 10.10.2018 N 542 "Об утверждении требований к форме ходатайства об установлении публичного сервитута, содержанию обоснования установления публичного сервитута", рассмотрев ходатайство Публичного акционерного общества "Россети Северо-Запад" ИНН: 7802312751, ОГРН: 1047855175785, публикации на официальном сайте Администрации Любытинского муниципального района от 20.05.2022, схем расположения границ публичного сервитута на кадастровом плане территории, и ввиду отсутствия заявлений иных лиц, являющихся правообладателями земельных участков об учете их прав (обременений прав), Администрация Любытинского муниципального района **ПОСТАНОВЛЯЕТ:**

1. На основании пункта 1 статьи 39.43 Земельного кодекса РФ, установить публичный сервитут в отношении Публичного акционерного общества "Россети Северо-Запад" ИНН: 7802312751, ОГРН: 1047855175785, в целях размещения объекта электросетевого хозяйства ВЛ-0,4 кВ от КТП-30 кВА «Остров», согласно сведениям о границах публичного сервитута в отношении земель, государственная собственность на которые не разграничена в кадастровых кварталах 53:07:0050301; 53:07:0051601 и частей земельных участков с кадастровыми номерами: 53:07:0051601:4, расположенных по адресу: Российская Федерация Новгородская область, район Любытинский.
Площадь испрашиваемого публичного сервитута: 1 030 кв. м.
2. Срок публичного сервитута - 49 (сорок девять) лет.
3. Порядок установления зон с особыми условиями использования территорий и содержание ограничений прав на земельные участки в границах таких зон установлен постановлением Правительства Российской Федерации от 24.02.2009 N 160 "О порядке установления охранных зон объектов электросетевого хозяйства и особых условий использования земельных участков, расположенных в границах таких зон".
4. График проведения работ при осуществлении деятельности по размещению объектов электросетевого хозяйства, для обеспечения которой устанавливается публичный сервитут в отношении земель и части земельного участка, указанных в пункте 1 постановления: завершить работы не позднее окончания срока публичного сервитута, установленного пунктом 2 постановления.
5. Обладатель публичного сервитута обязан привести земельные участки в состояние, пригодное для их использования в соответствии с разрешенным использованием, в срок не позднее чем три месяца после завершения эксплуатации инженерного сооружения, для размещения которого был установлен публичный сервитут.
6. Утвердить границы публичного сервитута в соответствии с прилагаемым описанием местоположения границ публичного сервитута.
7. Публичный сервитут считается установленным со дня внесения сведений о нем в Единый государственный реестр недвижимости.
8. Обладатель публичного сервитута вправе приступить к осуществлению публичного сервитута со дня внесения сведений о публичном сервитуте в Единый государственный реестр недвижимости.
9. Плата за публичный сервитут на основании пунктов 3, 4 статьи 3.6 Федерального закона от 25.10.2001 N 137-ФЗ "О введении в действие Земельного кодекса Российской Федерации" не устанавливается.

10. Опубликовать настоящее постановление в бюллетене «Официальный вестник поселения» и разместить в информационно-коммуникационной сети «Интернет».

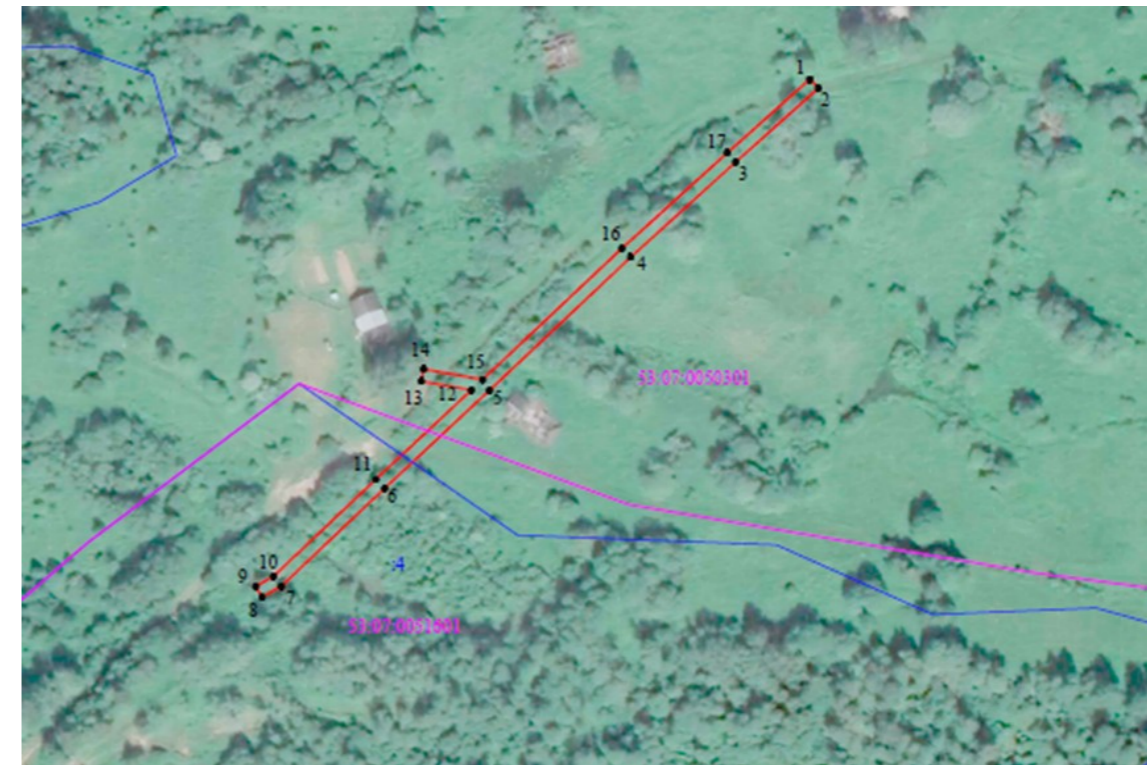
Первый заместитель
Главы администрации

С.В.Матвеева

Приложение к постановлению
Администрации Любытинского
муниципального района
от 05.07.2022 № 681

Описание местоположения границ публичного сервитута объекта электросетевого хозяйства ВЛ-0,4 кВ от КТП-30 кВА «Остров»:

Система координат МСК-53, зона 2			
Метод определения координат характерных точек границ - аналитический			
Площадь публичного сервитута 1 030 кв. м.			
Обозначение характерных точек границы	Координаты, м		Средняя квадратическая погрешность определения координат характерных точек границ
	X, м	Y, м	
1	608 298,41	2 318 982,26	0,1
2	608 295,47	2 318 984,96	0,1
3	608 271,54	2 318 958,93	0,1
4	608 240,58	2 318 925,79	0,1
5	608 197,33	2 318 881,26	0,1
6	608 165,63	2 318 848,33	0,1
7	608 133,84	2 318 815,76	0,1
8	608 130,31	2 318 809,67	0,1
9	608 133,76	2 318 807,67	0,1
10	608 137,04	2 318 813,32	0,1
11	608 168,49	2 318 845,55	0,1
12	608 197,50	2 318 875,67	0,1
13	608 200,34	2 318 859,86	0,1
14	608 204,26	2 318 860,57	0,1
15	608 200,91	2 318 879,21	0,1
16	608 243,47	2 318 923,04	0,1
17	608 274,47	2 318 956,22	0,1
1	608 298,41	2 318 982,26	0,1



Российская Федерация
Новгородская область
Администрация Любытинского муниципального района
ПОСТАНОВЛЕНИЕ

от 05.07.2022 № 682
р.п. Любытино

Об установлении публичного сервитута

Руководствуясь пунктом 2 статьи 3.3 Федерального закона от 25 октября 2001 года N 137-ФЗ "О введении в действие Земельного кодекса Российской Федерации", статьей 23, пунктом 1 статьи 39.37, пунктом 4 статьи 39.38, статьей 39.39, пунктом 1 статьи 39.43, статьей 39.45, статьей 39.50 Земельного кодекса Российской Федерации, приказом Минэкономразвития от 10.10.2018 N 542 "Об утверждении требований к форме ходатайства об установлении публичного сервитута, содержанию обоснования установления публичного сервитута", рассмотрев ходатайство Публичного акционерного общества "Россети Северо-Запад" ИНН: 7802312751, ОГРН: 1047855175785, публикации на официальном сайте Администрации Любытинского муниципального района от 20.05.2022, схем расположения границ публичного сервитута на кадастровом плане территории, и ввиду отсутствия заявлений иных лиц, являющихся правообладателями земельных участков об учете их прав (обременений прав), Администрация Любытинского муниципального района **ПОСТАНОВЛЯЕТ:**

1. На основании пункта 1 статьи 39.43 Земельного кодекса РФ, установить публичный сервитут в отношении Публичного акционерного общества "Россети Северо-Запад" ИНН: 7802312751, ОГРН: 1047855175785, в целях размещения объекта электросетевого хозяйства ВЛ-0,4 кВ от КТП-40 кВА «Замостье», согласно сведениям о границах публичного сервитута в отношении земель, государственная собственность на которые не разграничена в кадастровых кварталах 53:07:0160201; 53:07:0160501 и частей земельных участков с кадастровыми номерами: 53:07:0160201:17; 53:07:0160201:32; 53:07:0160201:42; 53:07:0160201:47; 53:07:0160201:49, расположенных по адресу: Российская Федерация Новгородская область, район Любытинский.

Площадь испрашиваемого публичного сервитута: 2 899 кв. м.

2. Срок публичного сервитута - 49 (сорок девять) лет.

3. Порядок установления зон с особыми условиями использования территорий и содержание ограничений прав на земельные участки в границах таких зон установлен постановлением Правительства Российской Федерации от 24.02.2009 N 160 "О порядке установления охранных зон объектов электросетевого хозяйства и особых условий использования земельных участков, расположенных в границах таких зон".

4. График проведения работ при осуществлении деятельности по размещению объектов электросетевого хозяйства, для обеспечения которой устанавливается публичный сервитут в отношении земель и части земельного участка, указанных в пункте 1 постановления: завершить работы не позднее окончания срока публичного сервитута, установленного пунктом 2 постановления.

5. Владелец публичного сервитута обязан привести земельные участки в состояние, пригодное для их использования в соответствии с разрешенным использованием, в срок не позднее чем три месяца после завершения эксплуатации инженерного сооружения, для размещения которого был установлен публичный сервитут.

6. Утвердить границы публичного сервитута в соответствии с прилагаемым описанием местоположения границ публичного сервитута.

7. Публичный сервитут считается установленным со дня внесения сведений о нем в Единый государственный реестр недвижимости.

8. Владелец публичного сервитута вправе приступить к осуществлению публичного сервитута со дня внесения сведений о публичном сервитуте в Единый государственный реестр недвижимости.

9. Плата за публичный сервитут на основании пунктов 3, 4 статьи 3.6 Федерального закона от 25.10.2001 N 137-ФЗ "О введении в действие Земельного кодекса Российской Федерации" не устанавливается.

10. Опубликовать настоящее постановление в бюллетене «Официальный вестник поселения» и разместить в информационно-коммуникационной сети «Интернет».

Первый заместитель
Главы администрации

С.В.Матвеева

Приложение к постановлению
Администрации Любытинского
муниципального района
от 05.07.2022 № 682

Описание местоположения границ публичного сервитута объекта электросетевого хозяйства ВЛ-0,4 кВ от КТП-40 кВА «Замостье»:

Система координат МСК-53, зона 2			
Метод определения координат характерных точек границ - аналитический			
Площадь публичного сервитута 2 899 кв. м.			
Обозначение характерных точек границы	Координаты, м		Средняя квадратическая погрешность определения координат характерных точек границ
	X, м	Y, м	
1	608 762,10	2 311 417,76	0,1
2	608 765,51	2 311 419,84	0,1
3	608 744,67	2 311 453,94	0,1
4	608 721,97	2 311 492,23	0,1
5	608 690,14	2 311 545,31	0,1
6	608 671,18	2 311 588,70	0,1
7	608 713,78	2 311 599,08	0,1
8	608 736,61	2 311 604,13	0,1
9	608 735,75	2 311 608,03	0,1
10	608 712,88	2 311 602,98	0,1
11	608 670,01	2 311 592,53	0,1
12	608 663,90	2 311 629,01	0,1
13	608 689,66	2 311 616,29	0,1
14	608 691,43	2 311 619,88	0,1
15	608 662,95	2 311 633,94	0,1
16	608 657,89	2 311 650,78	0,1
17	608 654,06	2 311 649,63	0,1
18	608 656,97	2 311 639,93	0,1
19	608 630,13	2 311 667,99	0,1
20	608 602,29	2 311 696,71	0,1
21	608 609,59	2 311 709,62	0,1
22	608 631,21	2 311 747,80	0,1
23	608 660,88	2 311 800,22	0,1
24	608 667,17	2 311 806,66	0,1
25	608 664,31	2 311 809,45	0,1
26	608 657,66	2 311 802,64	0,1
27	608 627,73	2 311 749,78	0,1
28	608 606,11	2 311 711,59	0,1
29	608 599,38	2 311 699,70	0,1
30	608 578,66	2 311 720,85	0,1
31	608 555,59	2 311 744,32	0,1
32	608 525,19	2 311 723,94	0,1
33	608 527,41	2 311 720,62	0,1

34	608 555,07	2 311 739,16	0,1
35	608 575,80	2 311 718,05	0,1
36	608 598,38	2 311 695,01	0,1
37	608 627,25	2 311 665,21	0,1
38	608 644,45	2 311 647,24	0,1
39	608 643,24	2 311 645,89	0,1
40	608 659,43	2 311 631,50	0,1
41	608 666,47	2 311 589,51	0,1
42	608 686,18	2 311 544,38	0,1
43	608 676,36	2 311 520,89	0,1
44	608 680,06	2 311 519,35	0,1
45	608 688,68	2 311 539,97	0,1
46	608 717,88	2 311 491,28	0,1
47	608 700,52	2 311 465,64	0,1
48	608 703,84	2 311 463,40	0,1
49	608 720,14	2 311 487,48	0,1
50	608 741,25	2 311 451,88	0,1
1	608 762,10	2 311 417,76	0,1



Российская Федерация
Новгородская область
Администрация Любытинского муниципального района

ПОСТАНОВЛЕНИЕ

от 05.07.2022 № 683
р.п. Любытино

Об установлении публичного сервитута

Руководствуясь пунктом 2 статьи 3.3 Федерального закона от 25 октября 2001 года N 137-ФЗ "О введении в действие Земельного кодекса Российской Федерации", статьей 23, пунктом 1 статьи 39.37, пунктом 4 статьи 39.38, статьей 39.39, пунктом 1 статьи 39.43, статьей 39.45, статьей 39.50 Земельного кодекса Российской Федерации, приказом Минэкономразвития от 10.10.2018 N 542 "Об утверждении требований к форме ходатайства об установлении публичного сервитута, содержанию обоснования установления публичного сервитута", рассмотрев ходатайство Публичного акционерного общества "Россети Северо-Запад" ИНН: 7802312751, ОГРН: 1047855175785, публикации на официальном сайте Администрации Любытинского муниципального района от 20.05.2022, схем расположения границ публичного сервитута на кадастровом плане территории, и ввиду отсутствия заявлений иных лиц, являющихся правообладателями земельных участков об учете их прав (обременений прав), Администрация Любытинского муниципального района **ПОСТАНОВЛЯЕТ:**

1. На основании пункта 1 статьи 39.43 Земельного кодекса РФ, установить публичный сервитут в отношении Публичного акционерного общества "Россети Северо-Запад" ИНН: 7802312751, ОГРН: 1047855175785, в целях размещения объекта электросетевого хозяйства ВЛ-0,4 кВ от КТП-40 кВА «Падчик», согласно сведениям о границах публичного сервитута в отношении земель, государственная собственность на которые не разграничена в кадастровых кварталах 53:07:0051301, расположенных по адресу: Российская Федерация Новгородская область, район Любытинский.

Площадь испрашиваемого публичного сервитута: 1 478 кв. м.

2. Срок публичного сервитута - 49 (сорок девять) лет.

3. Порядок установления зон с особыми условиями использования территорий и содержание ограничений прав на земельные участки в границах таких зон установлен постановлением Правительства Российской Федерации от 24.02.2009 N 160 "О порядке установления охранных зон объектов электросетевого хозяйства и особых условий использования земельных участков, расположенных в границах таких зон".

4. График проведения работ при осуществлении деятельности по размещению объектов электросетевого хозяйства, для обеспечения которой устанавливается публичный сервитут в отношении земель и части земельного участка, указанных в пункте 1 постановления: завершить работы не позднее окончания срока публичного сервитута, установленного пунктом 2 постановления.

5. Владелец публичного сервитута обязан привести земельные участки в состояние, пригодное для их использования в соответствии с разрешенным использованием, в срок не позднее чем три месяца после завершения эксплуатации инженерного сооружения, для размещения которого был установлен публичный сервитут.

6. Утвердить границы публичного сервитута в соответствии с прилагаемым описанием местоположения границ публичного сервитута.

7. Публичный сервитут считается установленным со дня внесения сведений о нем в Единый государственный реестр недвижимости.

8. Владелец публичного сервитута вправе приступить к осуществлению публичного сервитута со дня внесения сведений о публичном сервитуте в Единый государственный реестр недвижимости.

9. Плата за публичный сервитут на основании пунктов 3, 4 статьи 3.6 Федерального закона от 25.10.2001 N 137-ФЗ "О введении в действие Земельного кодекса Российской Федерации" не устанавливается.

10. Опубликовать настоящее постановление в бюллетене «Официальный вестник поселения» и разместить в информационно-коммуникационной сети «Интернет».

**Первый заместитель
Главы администрации**

С.В.Матвеева

Приложение к постановлению
Администрации Любытинского
муниципального района
от 05.07.2022 № 683

Описание местоположения границ публичного сервитута объекта электросетевого хозяйства ВЛ-0,4 кВ от КТП-40 кВА «Падчик»:

Система координат МСК-53, зона 2			
Метод определения координат характерных точек границ - аналитический			
Площадь публичного сервитута 1 478 кв. м.			
Обозначение характерных точек границы	Координаты, м		Средняя квадратическая погрешность определения координат характерных точек границ
	X, м	Y, м	
1	603 742,57	2 317 040,58	0,1
2	603 738,84	2 317 042,01	0,1
3	603 726,98	2 317 011,02	0,1
4	603 712,24	2 316 971,73	0,1
5	603 715,94	2 316 939,15	0,1
6	603 724,93	2 316 886,81	0,1
7	603 685,58	2 316 885,40	0,1
8	603 627,63	2 316 882,19	0,1

9	603 598,74	2 316 914,21	0,1
10	603 563,07	2 316 953,96	0,1
11	603 554,62	2 316 959,50	0,1
12	603 552,43	2 316 956,15	0,1
13	603 560,45	2 316 950,90	0,1
14	603 595,76	2 316 911,53	0,1
15	603 625,95	2 316 878,09	0,1
16	603 685,76	2 316 881,40	0,1
17	603 727,51	2 316 882,91	0,1
18	603 728,30	2 316 883,14	0,1
19	603 729,04	2 316 883,88	0,1
20	603 729,32	2 316 884,90	0,1
21	603 719,90	2 316 939,71	0,1
22	603 716,32	2 316 971,23	0,1
23	603 730,72	2 317 009,60	0,1
1	603 742,57	2 317 040,58	0,1



**Российская Федерация
Новгородская область
Администрация Любытинского муниципального района
ПОСТАНОВЛЕНИЕ**

от 05.07.2022 № 684

Об установлении публичного сервитута

Руководствуясь пунктом 2 статьи 3.3 Федерального закона от 25 октября 2001 года N 137-ФЗ "О введении в действие Земельного кодекса Российской Федерации", статьей 23, пунктом 1 статьи 39.37, пунктом 4 статьи 39.38, статьей 39.39, пунктом 1 статьи 39.43, статьей 39.45, статьей 39.50 Земельного кодекса Российской Федерации, приказом Минэкономразвития от 10.10.2018 N 542 "Об утверждении требований к форме ходатайства об установлении публичного сервитута, содержанию обоснования установления публичного сервитута", рассмотрев ходатайство Публичного акционерного общества "Россети Северо-Запад" ИНН: 7802312751, ОГРН: 1047855175785, публикации на официальном сайте Администрации Любытинского муниципального района от 20.05.2022 г, схем расположения границ публичного сервитута на кадастровом плане территории, и ввиду отсутствия заявлений иных лиц, являющихся правообладателями земельных участков об учете их прав (обременений прав), Администрация Любытинского муниципального района **ПОСТАНОВЛЯЕТ:**

1. На основании пункта 1 статьи 39.43 Земельного кодекса РФ, установить публичный сервитут в отношении Публичного акционерного общества "Россети Северо-Запад" ИНН: 7802312751, ОГРН: 1047855175785, в целях размещения объекта электросетевого хозяйства ВЛ-0,4 кВ от Л-1КТП-60 кВА «Подлужье», согласно сведениям о границах публичного сервитута в отношении земель, государственная собственность на которые не разграничена в кадастровых кварталах 53:07:0050201; 53:07:0051401 и частей земельных участков с кадастровыми номерами: 53:07:0000000:4214; 53:07:0050201:11; 53:07:0051401:3; 53:07:0051401:7; 53:07:0051401:14; 53:07:0051401:17, расположенных по адресу: Российская Федерация Новгородская область, район Любытинский.

Площадь испрашиваемого публичного сервитута: 8 167 кв. м.

2. Срок публичного сервитута - 49 (сорок девять) лет.

3. Порядок установления зон с особыми условиями использования территорий и содержание ограничений прав на земельные участки в границах таких зон установлен постановлением Правительства Российской Федерации от 24.02.2009 N 160 "О порядке установления охранных зон объектов электросетевого хозяйства и особых условий использования земельных участков, расположенных в границах таких зон".

4. График проведения работ при осуществлении деятельности по размещению объектов электросетевого хозяйства, для обеспечения которой устанавливается публичный сервитут в отношении земель и части земельного участка, указанных в пункте 1 постановления: завершить работы не позднее окончания срока публичного сервитута, установленного пунктом 2 постановления.

5. Обладатель публичного сервитута обязан привести земельные участки в состояние, пригодное для их использования в соответствии с разрешенным использованием, в срок не позднее чем три месяца после завершения эксплуатации инженерного сооружения, для размещения которого был установлен публичный сервитут.

6. Утвердить границы публичного сервитута в соответствии с прилагаемым описанием местоположения границ публичного сервитута.

7. Публичный сервитут считается установленным со дня внесения сведений о нем в Единый государственный реестр недвижимости.

8. Обладатель публичного сервитута вправе приступить к осуществлению публичного сервитута со дня внесения сведений о публичном сервитуте в Единый государственный реестр недвижимости.

9. Плата за публичный сервитут на основании пунктов 3, 4 статьи 3.6 Федерального закона от 25.10.2001 N 137-ФЗ "О введении в действие Земельного кодекса Российской Федерации" не устанавливается.

10. Опубликовать настоящее постановление в бюллетене «Официальный вестник поселения» и разместить в информационно-коммуникационной сети «Интернет».

**Первый заместитель
Главы администрации**

С.В.Матвеева

Приложение к постановлению
Администрации Любытинского
муниципального района
от 05.07.2022 № 684

Описание местоположения границ публичного сервитута объекта электросетевого хозяйства ВЛ-0,4 кВ от Л-1КТП-60 кВА «Подлужье»:

Система координат МСК-53, зона 2			
Метод определения координат характерных точек границ - аналитический			
Площадь публичного сервитута 8 167 кв. м.			
Обозначение характерных точек границы	Координаты, м		Средняя квадратическая погрешность определения координат характерных точек границ
	X, м	Y, м	
1	606 630,34	2 315 946,21	0,1
2	606 639,20	2 315 984,76	0,1
3	606 645,62	2 316 014,60	0,1
4	606 653,79	2 316 051,48	0,1
5	606 659,33	2 316 106,76	0,1
6	606 639,29	2 316 144,69	0,1
7	606 621,72	2 316 177,95	0,1
8	606 606,75	2 316 206,80	0,1
9	606 588,96	2 316 240,80	0,1

10	606 565,25	2 316 286,18	0,1
11	606 552,37	2 316 310,43	0,1
12	606 541,58	2 316 330,54	0,1
13	606 509,51	2 316 317,84	0,1
14	606 500,29	2 316 312,98	0,1
15	606 495,33	2 316 305,70	0,1
16	606 472,88	2 316 274,25	0,1
17	606 443,05	2 316 231,72	0,1
18	606 420,03	2 316 198,34	0,1
19	606 400,85	2 316 159,17	0,1
20	606 383,01	2 316 122,49	0,1
21	606 365,46	2 316 087,03	0,1
22	606 347,91	2 316 051,31	0,1
23	606 329,63	2 316 014,13	0,1
24	606 312,29	2 315 979,27	0,1
25	606 294,81	2 315 944,01	0,1
26	606 277,26	2 315 908,21	0,1
27	606 259,35	2 315 871,51	0,1
28	606 241,64	2 315 835,95	0,1
29	606 224,24	2 315 800,44	0,1
30	606 206,36	2 315 764,14	0,1
31	606 188,60	2 315 728,19	0,1
32	606 170,98	2 315 692,64	0,1
33	606 153,12	2 315 656,45	0,1
34	606 135,28	2 315 620,21	0,1
35	606 117,87	2 315 583,62	0,1
36	606 096,22	2 315 540,57	0,1
37	606 077,11	2 315 501,15	0,1
38	606 060,94	2 315 467,67	0,1
39	606 022,94	2 315 389,31	0,1
40	606 003,86	2 315 350,72	0,1
41	605 968,74	2 315 336,10	0,1
42	605 930,46	2 315 319,05	0,1
43	605 899,58	2 315 307,30	0,1
44	605 858,84	2 315 291,47	0,1
45	605 823,77	2 315 277,90	0,1
46	605 793,99	2 315 266,51	0,1
47	605 759,76	2 315 253,74	0,1
48	605 708,51	2 315 234,64	0,1
49	605 666,23	2 315 217,98	0,1
50	605 624,41	2 315 230,10	0,1
51	605 623,29	2 315 226,26	0,1
52	605 666,43	2 315 213,76	0,1
53	605 709,95	2 315 230,90	0,1
54	605 761,15	2 315 250,00	0,1
55	605 795,41	2 315 262,77	0,1
56	605 825,21	2 315 274,16	0,1
57	605 860,28	2 315 287,75	0,1
58	605 901,02	2 315 303,56	0,1
59	605 927,97	2 315 313,82	0,1

60	605 919,57	2 315 288,81	0,1
61	605 923,38	2 315 287,53	0,1
62	605 932,84	2 315 315,73	0,1
63	605 970,32	2 315 332,42	0,1
64	606 005,68	2 315 347,14	0,1
65	606 032,20	2 315 346,22	0,1
66	606 073,35	2 315 344,79	0,1
67	606 073,49	2 315 348,79	0,1
68	606 032,34	2 315 350,22	0,1
69	606 008,49	2 315 351,05	0,1
70	606 026,54	2 315 387,55	0,1
71	606 064,54	2 315 465,93	0,1
72	606 080,71	2 315 499,41	0,1
73	606 099,80	2 315 538,79	0,1
74	606 121,47	2 315 581,86	0,1
75	606 138,88	2 315 618,47	0,1
76	606 156,70	2 315 654,69	0,1
77	606 174,56	2 315 690,86	0,1
78	606 192,18	2 315 726,41	0,1
79	606 209,94	2 315 762,38	0,1
80	606 227,84	2 315 798,68	0,1
81	606 245,22	2 315 834,17	0,1
82	606 262,93	2 315 869,75	0,1
83	606 280,86	2 315 906,45	0,1
84	606 298,39	2 315 942,25	0,1
85	606 315,87	2 315 977,49	0,1
86	606 333,21	2 316 012,35	0,1
87	606 351,49	2 316 049,55	0,1
88	606 369,04	2 316 085,27	0,1
89	606 386,61	2 316 120,73	0,1
90	606 404,45	2 316 157,41	0,1
91	606 423,49	2 316 196,32	0,1
92	606 446,33	2 316 229,44	0,1
93	606 476,14	2 316 271,93	0,1
94	606 498,61	2 316 303,42	0,1
95	606 503,04	2 316 309,90	0,1
96	606 511,19	2 316 314,20	0,1
97	606 539,74	2 316 325,50	0,1
98	606 548,85	2 316 308,55	0,1
99	606 561,71	2 316 284,32	0,1
100	606 585,42	2 316 238,94	0,1
101	606 603,21	2 316 204,96	0,1
102	606 618,18	2 316 176,09	0,1
103	606 635,75	2 316 142,83	0,1
104	606 655,23	2 316 105,96	0,1
105	606 649,83	2 316 052,12	0,1
106	606 641,72	2 316 015,46	0,1
107	606 635,30	2 315 985,62	0,1
108	606 626,44	2 315 947,11	0,1
1	606 630,34	2 315 946,21	0,1



**Российская Федерация
Новгородская область
Администрация Любытинского муниципального района
П О С Т А Н О В Л Е Н И Е**

от 05.07.2022 № 685
р.п. Любытино

Об установлении публичного сервитута

Руководствуясь пунктом 2 статьи 3.3 Федерального закона от 25 октября 2001 года N 137-ФЗ "О введении в действие Земельного кодекса Российской Федерации", статьей 23, пунктом 1 статьи 39.37, пунктом 4 статьи 39.38, статьей 39.39, пунктом 1 статьи 39.43, статьей 39.45, статьей 39.50 Земельного кодекса Российской Федерации, приказом Минэкономразвития от 10.10.2018 N 542 "Об утверждении требований к форме ходатайства об установлении публичного сервитута, содержанию обоснования установления публичного сервитута", рассмотрев

ходатайство Публичного акционерного общества "Россети Северо-Запад" ИНН: 7802312751, ОГРН: 1047855175785, публикации на официальном сайте Администрации Любытинского муниципального района от 20.05.2022, схем расположения границ публичного сервитута на кадастровом плане территории, и ввиду отсутствия заявлений иных лиц, являющихся правообладателями земельных участков об учете их прав (обременений прав), Администрация Любытинского муниципального района **ПОСТАНОВЛЯЕТ:**

1. На основании пункта 1 статьи 39.43 Земельного кодекса РФ, установить публичный сервитут в отношении Публичного акционерного общества "Россети Северо-Запад" ИНН: 7802312751, ОГРН: 1047855175785, в целях размещения объекта электросетевого хозяйства ВЛ-0,4 кВ от КТП-100 кВА Шереховичи-3, согласно сведениям о границах публичного сервитута в отношении земель, государственная собственность на которые не разграничена в кадастровых кварталах 53:07:0163201 и частей земельных участков с кадастровыми номерами: 53:07:0163201:43, расположенных по адресу: Российская Федерация Новгородская область, район Любытинский.

Площадь испрашиваемого публичного сервитута: 2 183 кв. м.

2. Срок публичного сервитута - 49 (сорок девять) лет.

3. Порядок установления зон с особыми условиями использования территорий и содержание ограничений прав на земельные участки в границах таких зон установлен постановлением Правительства Российской Федерации от 24.02.2009 N 160 "О порядке установления охранных зон объектов электросетевого хозяйства и особых условий использования земельных участков, расположенных в границах таких зон".

4. График проведения работ при осуществлении деятельности по размещению объектов электросетевого хозяйства, для обеспечения которой устанавливается публичный сервитут в отношении земель и части земельного участка, указанных в пункте 1 постановления: завершить работы не позднее окончания срока публичного сервитута, установленного пунктом 2 постановления.

5. Обладатель публичного сервитута обязан привести земельные участки в состояние, пригодное для их использования в соответствии с разрешенным использованием, в срок не позднее чем три месяца после завершения эксплуатации инженерного сооружения, для размещения которого был установлен публичный сервитут.

6. Утвердить границы публичного сервитута в соответствии с прилагаемым описанием местоположения границ публичного сервитута.

7. Публичный сервитут считается установленным со дня внесения сведений о нем в Единый государственный реестр недвижимости.

8. Обладатель публичного сервитута вправе приступить к осуществлению публичного сервитута со дня внесения сведений о публичном сервитуте в Единый государственный реестр недвижимости.

9. Плата за публичный сервитут на основании пунктов 3, 4 статьи 3.6 Федерального закона от 25.10.2001 N 137-ФЗ "О введении в действие Земельного кодекса Российской Федерации" не устанавливается.

10. Опубликовать настоящее постановление в бюллетене «Официальный вестник поселения» и разместить в информационно-коммуникационной сети «Интернет».

**Первый заместитель
Главы администрации**

С.В.Матвеева

16	606 900,77	2 312 032,53	0,1
17	606 857,91	2 312 039,61	0,1
18	606 836,59	2 312 052,54	0,1
19	606 808,44	2 312 068,53	0,1
20	606 772,36	2 312 091,25	0,1
21	606 734,15	2 312 111,90	0,1
22	606 706,21	2 312 136,07	0,1
23	606 687,76	2 312 150,80	0,1
24	606 668,60	2 312 178,54	0,1
25	606 665,30	2 312 176,25	0,1
26	606 684,79	2 312 148,03	0,1
27	606 703,65	2 312 132,98	0,1
28	606 731,86	2 312 108,58	0,1
29	606 770,33	2 312 087,79	0,1
30	606 806,38	2 312 065,09	0,1
31	606 834,55	2 312 049,08	0,1
32	606 856,49	2 312 035,77	0,1
33	606 900,69	2 312 028,48	0,1
34	606 929,51	2 312 032,04	0,1
35	606 947,70	2 312 035,95	0,1
36	606 999,27	2 312 041,63	0,1
37	607 055,07	2 312 047,78	0,1
1	607 061,94	2 312 048,31	0,1

Приложение к постановлению
Администрации Любытинского
муниципального района
от 05.07.2022 № 685

Описание местоположения границ публичного сервитута объекта электросетевого хозяйства ВЛ-0,4 кВ от КТП-100 кВА Шереховичи-3:

Система координат МСК-53, зона 2			
Метод определения координат характерных точек границ - аналитический			
Площадь публичного сервитута 2 183 кв. м.			
Обозначение характерных точек границы	Координаты, м		Средняя квадратическая погрешность определения координат характерных точек границ
	X, м	Y, м	
1	607 061,94	2 312 048,31	0,1
2	607 061,63	2 312 052,31	0,1
3	607 055,61	2 312 051,85	0,1
4	607 031,08	2 312 075,07	0,1
5	607 028,33	2 312 072,16	0,1
6	607 050,36	2 312 051,30	0,1
7	606 998,83	2 312 045,62	0,1
8	606 949,67	2 312 040,20	0,1
9	606 955,73	2 312 089,53	0,1
10	606 951,77	2 312 090,01	0,1
11	606 945,77	2 312 041,18	0,1
12	606 930,88	2 312 049,83	0,1
13	606 928,87	2 312 046,37	0,1
14	606 941,90	2 312 038,80	0,1
15	606 928,85	2 312 036,00	0,1



**Российская Федерация
Новгородская область
Администрация Любытинского муниципального района
ПОСТАНОВЛЕНИЕ**

от 05.07.2022 № 686
р.п. Любытино

Об установлении публичного сервитута

Руководствуясь пунктом 2 статьи 3.3 Федерального закона от 25 октября 2001 года N 137-ФЗ "О введении в действие Земельного кодекса Российской Федерации", статьей 23, пунктом 1 статьи 39.37, пунктом 4 статьи 39.38, статьей 39.39, пунктом 1 статьи 39.43, статьей 39.45, статьей 39.50 Земельного кодекса Российской Федерации, приказом Минэкономразвития от 10.10.2018 N 542 "Об утверждении требований к форме ходатайства об установлении публичного сервитута, содержанию обоснования установления публичного сервитута", рассмотрев ходатайство Публичного акционерного общества "Россети Северо-Запад" ИНН: 7802312751, ОГРН: 1047855175785, публикации на официальном сайте Администрации Любытинского муниципального района от 20.05.2022, схем расположения границ публичного сервитута на кадастровом плане территории, и ввиду отсутствия заявлений иных лиц, являющихся правообладателями земельных участков об учете их прав (обременений прав), Администрация Любытинского муниципального района **ПОСТАНОВЛЯЕТ:**

1. На основании пункта 1 статьи 39.43 Земельного кодекса РФ, установить публичный сервитут в отношении Публичного акционерного общества "Россети Северо-Запад" ИНН: 7802312751, ОГРН: 1047855175785, в целях размещения объекта электросетевого хозяйства ВЛ-0,4 кВ отЛЛ-1 КТП-100 кВА «Родники», согласно сведениям о границах публичного сервитута в отношении земель, государственная собственность на которые не разграничена в кадастровых кварталах 53:07:0061901; 53:07:0062001 и частей земельных участков с кадастровыми номерами: 53:07:0061901:5; 53:07:0062001:19; 53:07:0062001:30; 53:07:0062001:67, расположенных по адресу: Российская Федерация Новгородская область, район Любытинский.

Площадь испрашиваемого публичного сервитута: 6 994 кв. м.

2. Срок публичного сервитута - 49 (сорок девять) лет.

3. Порядок установления зон с особыми условиями использования территорий и содержание ограничений прав на земельные участки в границах таких зон установлен постановлением Правительства Российской Федерации от 24.02.2009 N 160 "О порядке установления охранных зон объектов электросетевого хозяйства и особых условий использования земельных участков, расположенных в границах таких зон".

4. График проведения работ при осуществлении деятельности по размещению объектов электросетевого хозяйства, для обеспечения которой устанавливается публичный сервитут в отношении земель и части земельного участка, указанных в пункте 1 постановления: завершить работы не позднее окончания срока публичного сервитута, установленного пунктом 2 постановления.

5. Владелец публичного сервитута обязан привести земельные участки в состояние, пригодное для их использования в соответствии с разрешенным использованием, в срок не позднее чем три месяца после завершения эксплуатации инженерного сооружения, для размещения которого был установлен публичный сервитут.

6. Утвердить границы публичного сервитута в соответствии с прилагаемым описанием местоположения границ публичного сервитута.

7. Публичный сервитут считается установленным со дня внесения сведений о нем в Единый государственный реестр недвижимости.

8. Владелец публичного сервитута вправе приступить к осуществлению публичного сервитута со дня внесения сведений о публичном сервитуте в Единый государственный реестр недвижимости.

9. Плата за публичный сервитут на основании пунктов 3, 4 статьи 3.6 Федерального закона от 25.10.2001 N 137-ФЗ "О введении в действие Земельного кодекса Российской Федерации" не устанавливается.

10. Опубликовать настоящее постановление в бюллетене «Официальный вестник поселения» и разместить в информационно-коммуникационной сети «Интернет».

**Первый заместитель
Главы администрации**

С.В.Матвеева

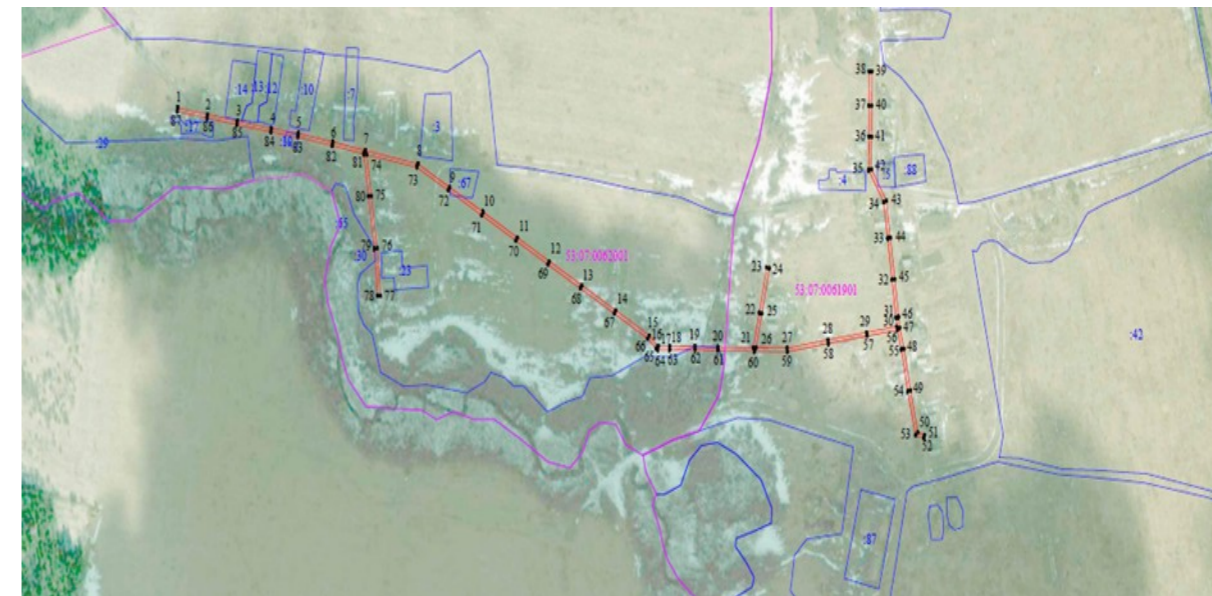
Приложение к постановлению
Администрации Любытинского
муниципального района
от 05.07.2022 № 686

Описание местоположения границ публичного сервитута объекта электросетевого хозяйства ВЛ-0,4 кВ отЛЛ-1 КТП-100 кВА «Родники»:

Система координат МСК-53, зона 2			
Метод определения координат характерных точек границ - аналитический			
Площадь публичного сервитута 6 994 кв. м.			
Обозначение характерных точек границы	Координаты, м		Средняя квадратическая погрешность определения координат характерных точек границ
	X, м	Y, м	
1	597 774,72	2 308 429,31	0,1
2	597 767,49	2 308 471,57	0,1
3	597 760,35	2 308 513,97	0,1
4	597 752,27	2 308 562,04	0,1
5	597 746,78	2 308 600,46	0,1
6	597 737,17	2 308 649,55	0,1
7	597 727,95	2 308 695,53	0,1
8	597 713,35	2 308 770,19	0,1
9	597 687,83	2 308 815,24	0,1
10	597 660,55	2 308 862,84	0,1
11	597 632,72	2 308 911,29	0,1
12	597 606,61	2 308 956,73	0,1
13	597 580,41	2 309 003,02	0,1
14	597 553,03	2 309 051,07	0,1
15	597 525,52	2 309 098,73	0,1
16	597 514,30	2 309 110,80	0,1
17	597 513,98	2 309 111,47	0,1
18	597 513,89	2 309 127,69	0,1
19	597 514,08	2 309 163,58	0,1
20	597 512,94	2 309 196,14	0,1
21	597 512,27	2 309 246,43	0,1
22	597 550,31	2 309 254,79	0,1
23	597 599,87	2 309 265,31	0,1
24	597 599,04	2 309 269,22	0,1

25	597 549,47	2 309 258,69	0,1
26	597 512,22	2 309 250,51	0,1
27	597 511,64	2 309 294,46	0,1
28	597 520,58	2 309 352,34	0,1
29	597 528,84	2 309 407,31	0,1
30	597 535,26	2 309 450,20	0,1
31	597 545,16	2 309 448,77	0,1
32	597 586,53	2 309 443,22	0,1
33	597 631,75	2 309 437,15	0,1
34	597 671,55	2 309 431,59	0,1
35	597 706,45	2 309 410,24	0,1
36	597 743,00	2 309 410,68	0,1
37	597 776,89	2 309 410,55	0,1
38	597 814,87	2 309 410,85	0,1
39	597 814,83	2 309 414,85	0,1
40	597 776,89	2 309 414,55	0,1
41	597 742,98	2 309 414,68	0,1
42	597 707,55	2 309 414,26	0,1
43	597 672,93	2 309 435,43	0,1
44	597 632,29	2 309 441,11	0,1
45	597 587,07	2 309 447,18	0,1
46	597 545,72	2 309 452,73	0,1
47	597 533,96	2 309 454,43	0,1
48	597 510,95	2 309 460,37	0,1
49	597 465,23	2 309 469,64	0,1
50	597 419,19	2 309 480,08	0,1
51	597 416,50	2 309 489,58	0,1
52	597 412,65	2 309 488,49	0,1
53	597 415,99	2 309 476,70	0,1
54	597 464,39	2 309 465,72	0,1
55	597 510,05	2 309 456,47	0,1
56	597 531,32	2 309 450,98	0,1
57	597 524,88	2 309 407,91	0,1
58	597 516,62	2 309 352,94	0,1
59	597 507,63	2 309 294,74	0,1
60	597 508,25	2 309 248,00	0,1
61	597 508,94	2 309 196,04	0,1
62	597 510,08	2 309 163,52	0,1
63	597 509,89	2 309 127,69	0,1
64	597 509,98	2 309 110,56	0,1
65	597 510,94	2 309 108,53	0,1
66	597 522,28	2 309 096,33	0,1
67	597 549,55	2 309 049,07	0,1
68	597 576,93	2 309 001,04	0,1
69	597 603,13	2 308 954,75	0,1
70	597 629,24	2 308 909,29	0,1
71	597 657,07	2 308 860,85	0,1
72	597 684,35	2 308 813,26	0,1
73	597 709,55	2 308 768,79	0,1
74	597 723,48	2 308 697,53	0,1

75	597 678,44	2 308 704,12	0,1
76	597 620,73	2 308 712,40	0,1
77	597 569,19	2 308 717,13	0,1
78	597 568,83	2 308 713,15	0,1
79	597 620,27	2 308 708,42	0,1
80	597 677,86	2 308 700,16	0,1
81	597 724,30	2 308 693,37	0,1
82	597 733,25	2 308 648,77	0,1
83	597 742,82	2 308 599,80	0,1
84	597 748,31	2 308 561,42	0,1
85	597 756,41	2 308 513,31	0,1
86	597 763,54	2 308 470,90	0,1
87	597 770,77	2 308 428,63	0,1
1	597 774,72	2 308 429,31	0,1



Российская Федерация
Новгородская область
Администрация Любытинского муниципального района
ПОСТАНОВЛЕНИЕ

Об установлении публичного сервитута

Руководствуясь пунктом 2 статьи 3.3 Федерального закона от 25 октября 2001 года N 137-ФЗ "О введении в действие Земельного кодекса Российской Федерации", статьей 23, пунктом 1 статьи 39.37, пунктом 4 статьи 39.38, статьей 39.39, пунктом 1 статьи 39.43, статьей 39.45, статьей 39.50 Земельного кодекса Российской Федерации, приказом Минэкономразвития от 10.10.2018 N 542 "Об утверждении требований к форме ходатайства об установлении публичного сервитута, содержанию обоснования установления публичного сервитута", рассмотрев ходатайство Публичного акционерного общества "Россети Северо-Запад" ИНН: 7802312751, ОГРН: 1047855175785, публикации на официальном сайте Администрации Любытинского муниципального района от 20.05.2022, схем расположения границ публичного сервитута на кадастровом плане территории, и ввиду отсутствия заявлений иных лиц, являющихся правообладателями земельных участков об учете их прав (обременений прав), Администрация Любытинского муниципального района **ПОСТАНОВЛЯЕТ:**

1. На основании пункта 1 статьи 39.43 Земельного кодекса РФ, установить публичный сервитут в отношении Публичного акционерного общества "Россети Северо-Запад" ИНН: 7802312751, ОГРН: 1047855175785, в целях размещения объекта электросетевого хозяйства ВЛ-0,4 кВ от ЛЛ-1 КТП-25 кВА «Замошье», согласно сведениям о границах публичного сервитута в отношении земель, государственная собственность на которые не разграничена в кадастровых кварталах 53:07:0061801, расположенных по адресу: Российская Федерация Новгородская область, район Любытинский.

Площадь испрашиваемого публичного сервитута: 984 кв. м.

2. Срок публичного сервитута - 49 (сорок девять) лет.

3. Порядок установления зон с особыми условиями использования территорий и содержание ограничений прав на земельные участки в границах таких зон установлен постановлением Правительства Российской Федерации от 24.02.2009 N 160 "О порядке установления охранных зон объектов электросетевого хозяйства и особых условий использования земельных участков, расположенных в границах таких зон".

4. График проведения работ при осуществлении деятельности по размещению объектов электросетевого хозяйства, для обеспечения которой устанавливается публичный сервитут в отношении земель и части земельного участка, указанных в пункте 1 постановления: завершить работы не позднее окончания срока публичного сервитута, установленного пунктом 2 постановления.

5. Обладатель публичного сервитута обязан привести земельные участки в состояние, пригодное для их использования в соответствии с разрешенным использованием, в срок не позднее чем три месяца после завершения эксплуатации инженерного сооружения, для размещения которого был установлен публичный сервитут.

6. Утвердить границы публичного сервитута в соответствием с прилагаемым описанием местоположения границ публичного сервитута.

7. Публичный сервитут считается установленным со дня внесения сведений о нем в Единый государственный реестр недвижимости.

8. Обладатель публичного сервитута вправе приступить к осуществлению публичного сервитута со дня внесения сведений о публичном сервитуте в Единый государственный реестр недвижимости.

9. Плата за публичный сервитут на основании пунктов 3, 4 статьи 3.6 Федерального закона от 25.10.2001 N 137-ФЗ "О введении в действие Земельного кодекса Российской Федерации" не устанавливается.

10. Опубликовать настоящее постановление в бюллетене «Официальный вестник поселения» и разместить в информационно-коммуникационной сети «Интернет».

Первый заместитель
Главы администрации

С.В.Матвеева

Приложение к постановлению
Администрации Любытинского
муниципального района
от 05.07.2022 № 687

Описание местоположения границ публичного сервитута объекта электросетевого хозяйства ВЛ-0,4 кВ от ЛЛ-1 КТП-25 кВА «Замошье»:

Система координат МСК-53, зона 2			
Метод определения координат характерных точек границ - аналитический			
Площадь публичного сервитута 984 кв. м.			
Обозначение характерных точек границы	Координаты, м		Средняя квадратическая погрешность определения координат характерных точек границ
	X, м	Y, м	
1	594 665,55	2 308 135,47	0,1
2	594 667,63	2 308 167,86	0,1
3	594 669,85	2 308 204,35	0,1
4	594 674,87	2 308 232,94	0,1
5	594 680,41	2 308 263,77	0,1
6	594 688,68	2 308 303,01	0,1
7	594 700,67	2 308 332,33	0,1
8	594 701,93	2 308 345,40	0,1
9	594 697,94	2 308 345,79	0,1

10	594 696,73	2 308 333,31	0,1
11	594 684,84	2 308 304,19	0,1
12	594 676,47	2 308 264,53	0,1
13	594 671,08	2 308 234,48	0,1
14	594 643,51	2 308 216,06	0,1
15	594 645,73	2 308 212,73	0,1
16	594 670,11	2 308 229,02	0,1
17	594 665,87	2 308 204,83	0,1
18	594 663,63	2 308 168,12	0,1
19	594 661,55	2 308 135,73	0,1
1	594 665,55	2 308 135,47	0,1



Российская Федерация
Новгородская область
Администрация Любытинского муниципального района
ПОСТАНОВЛЕНИЕ

Об установлении публичного сервитута

Руководствуясь пунктом 2 статьи 3.3 Федерального закона от 25 октября 2001 года N 137-ФЗ "О введении в действие Земельного кодекса Российской Федерации", статьей 23, пунктом 1 статьи 39.37, пунктом 4 статьи 39.38, статьей 39.39, пунктом 1 статьи 39.43, статьей 39.45, статьей 39.50 Земельного кодекса Российской Федерации, приказом Минэкономразвития от 10.10.2018 N 542 "Об утверждении требований к форме ходатайства об установлении публичного сервитута, содержанию обоснования установления публичного сервитута", рассмотрев ходатайство Публичного акционерного общества "Россети Северо-Запад" ИНН: 7802312751, ОГРН: 1047855175785, публикации на официальном сайте Администрации Любятинского муниципального района от 20.05.2022, схем расположения границ публичного сервитута на кадастровом плане территории, и ввиду отсутствия заявлений иных лиц, являющихся правообладателями земельных участков об учете их прав (обременений прав), Администрация Любятинского муниципального района **ПОСТАНОВЛЯЕТ:**

1. На основании пункта 1 статьи 39.43 Земельного кодекса РФ, установить публичный сервитут в отношении Публичного акционерного общества "Россети Северо-Запад" ИНН: 7802312751, ОГРН: 1047855175785, в целях размещения объекта электросетевого хозяйства ВЛ-0,4 кВ отЛ-1 КТП-100 кВА «Артем-2», согласно сведениям о границах публичного сервитута в отношении земель, государственная собственность на которые не разграничена в кадастровых кварталах 53:07:0060101; 53:07:0060102 и частей земельных участков с кадастровыми номерами: 53:07:0060101:6; 53:07:0060101:7; 53:07:0060101:21; 53:07:0060101:31; 53:07:0060101:33; 53:07:0060101:52; 53:07:0060101:105; 53:07:0060101:217, расположенных по адресу: Российская Федерация Новгородская область, район Любятинский.

Площадь испрашиваемого публичного сервитута: 7 450 кв. м.

2. Срок публичного сервитута - 49 (сорок девять) лет.

3. Порядок установления зон с особыми условиями использования территорий и содержание ограничений прав на земельные участки в границах таких зон установлен постановлением Правительства Российской Федерации от 24.02.2009 N 160 "О порядке установления охранных зон объектов электросетевого хозяйства и особых условий использования земельных участков, расположенных в границах таких зон".

4. График проведения работ при осуществлении деятельности по размещению объектов электросетевого хозяйства, для обеспечения которой устанавливается публичный сервитут в отношении земель и части земельного участка, указанных в пункте 1 постановления: завершить работы не позднее окончания срока публичного сервитута, установленного пунктом 2 постановления.

5. Обладатель публичного сервитута обязан привести земельные участки в состояние, пригодное для их использования в соответствии с разрешенным использованием, в срок не позднее чем три месяца после завершения эксплуатации инженерного сооружения, для размещения которого был установлен публичный сервитут.

6. Утвердить границы публичного сервитута в соответствии с прилагаемым описанием местоположения границ публичного сервитута.

7. Публичный сервитут считается установленным со дня внесения сведений о нем в Единый государственный реестр недвижимости.

8. Обладатель публичного сервитута вправе приступить к осуществлению публичного сервитута со дня внесения сведений о публичном сервитуте в Единый государственный реестр недвижимости.

9. Плата за публичный сервитут на основании пунктов 3, 4 статьи 3.6 Федерального закона от 25.10.2001 N 137-ФЗ "О введении в действие Земельного кодекса Российской Федерации" не устанавливается.

10. Опубликовать настоящее постановление в бюллетене «Официальный вестник поселения» и разместить в информационно-коммуникационной сети «Интернет».

**Первый заместитель
Главы администрации**

С.В.Матвеева

Приложение к постановлению
Администрации Любятинского
муниципального района
от 05.07.2022 № 688

Описание местоположения границ публичного сервитута объекта электросетевого хозяйства ВЛ-0,4 кВ отЛ-1 КТП-100 кВА «Артем-2»:

Система координат МСК-53, зона 2			
Метод определения координат характерных точек границ - аналитический			
Площадь публичного сервитута 7 450 кв. м.			
Обозначение характерных точек границы	Координаты, м		Средняя квадратическая погрешность определения координат характерных точек границ
	X, м	Y, м	
1	601 997,68	2 309 069,23	0,1
2	601 998,30	2 309 073,19	0,1
3	601 966,44	2 309 078,23	0,1
4	601 905,77	2 309 090,42	0,1
5	601 844,48	2 309 099,84	0,1
6	601 814,02	2 309 104,77	0,1
7	601 777,13	2 309 111,76	0,1
8	601 728,18	2 309 121,25	0,1
9	601 682,98	2 309 129,55	0,1

10	601 653,38	2 309 135,19	0,1
11	601 613,14	2 309 142,65	0,1
12	601 563,63	2 309 152,42	0,1
13	601 568,68	2 309 187,96	0,1
14	601 573,95	2 309 223,65	0,1
15	601 579,92	2 309 263,28	0,1
16	601 585,94	2 309 310,40	0,1
17	601 590,59	2 309 346,90	0,1
18	601 598,52	2 309 399,81	0,1
19	601 600,02	2 309 404,99	0,1
20	601 607,16	2 309 406,95	0,1
21	601 625,64	2 309 405,19	0,1
22	601 626,02	2 309 409,17	0,1
23	601 615,30	2 309 410,19	0,1
24	601 659,20	2 309 427,98	0,1
25	601 686,73	2 309 384,35	0,1
26	601 713,33	2 309 343,62	0,1
27	601 749,75	2 309 316,97	0,1
28	601 792,83	2 309 291,26	0,1
29	601 838,92	2 309 261,30	0,1
30	601 820,96	2 309 246,52	0,1
31	601 787,56	2 309 219,96	0,1
32	601 757,81	2 309 206,68	0,1
33	601 731,91	2 309 195,24	0,1
34	601 688,87	2 309 240,26	0,1
35	601 666,73	2 309 262,90	0,1
36	601 663,87	2 309 260,10	0,1
37	601 685,99	2 309 237,48	0,1
38	601 730,95	2 309 190,44	0,1
39	601 759,43	2 309 203,02	0,1
40	601 789,66	2 309 216,52	0,1
41	601 823,48	2 309 243,40	0,1
42	601 842,91	2 309 259,40	0,1
43	601 888,12	2 309 253,79	0,1
44	601 880,09	2 309 223,38	0,1
45	601 870,99	2 309 182,55	0,1
46	601 858,29	2 309 168,92	0,1
47	601 861,21	2 309 166,20	0,1
48	601 874,65	2 309 180,63	0,1
49	601 883,97	2 309 222,44	0,1
50	601 892,15	2 309 253,44	0,1
51	601 925,13	2 309 252,35	0,1
52	601 958,53	2 309 293,65	0,1
53	601 955,42	2 309 296,17	0,1
54	601 923,27	2 309 256,41	0,1
55	601 890,79	2 309 257,49	0,1
56	601 843,00	2 309 263,42	0,1
57	601 794,95	2 309 294,66	0,1
58	601 751,97	2 309 320,31	0,1
59	601 716,27	2 309 346,42	0,1

60	601 690,09	2 309 386,51	0,1
61	601 660,80	2 309 432,94	0,1
62	601 606,34	2 309 410,88	0,1
63	601 596,81	2 309 408,25	0,1
64	601 594,60	2 309 400,67	0,1
65	601 586,63	2 309 347,44	0,1
66	601 581,98	2 309 310,90	0,1
67	601 575,96	2 309 263,84	0,1
68	601 569,99	2 309 224,25	0,1
69	601 564,72	2 309 188,54	0,1
70	601 559,70	2 309 153,20	0,1
71	601 508,63	2 309 163,49	0,1
72	601 462,39	2 309 171,94	0,1
73	601 429,59	2 309 177,93	0,1
74	601 388,91	2 309 187,10	0,1
75	601 346,73	2 309 196,95	0,1
76	601 314,23	2 309 204,52	0,1
77	601 269,03	2 309 222,75	0,1
78	601 223,37	2 309 241,70	0,1
79	601 221,83	2 309 238,00	0,1
80	601 267,51	2 309 219,05	0,1
81	601 313,01	2 309 200,68	0,1
82	601 345,83	2 309 193,05	0,1
83	601 386,39	2 309 183,57	0,1
84	601 385,52	2 309 161,35	0,1
85	601 389,52	2 309 161,19	0,1
86	601 390,37	2 309 182,67	0,1
87	601 428,79	2 309 174,01	0,1
88	601 461,67	2 309 168,00	0,1
89	601 507,87	2 309 159,55	0,1
90	601 560,99	2 309 148,85	0,1
91	601 612,38	2 309 138,71	0,1
92	601 652,64	2 309 131,25	0,1
93	601 682,24	2 309 125,61	0,1
94	601 727,44	2 309 117,31	0,1
95	601 776,37	2 309 107,82	0,1
96	601 813,32	2 309 100,83	0,1
97	601 843,86	2 309 095,88	0,1
98	601 905,07	2 309 086,48	0,1
99	601 965,74	2 309 074,29	0,1
1	601 997,68	2 309 069,23	0,1



**Российская Федерация
Новгородская область
Администрация Любытинского муниципального района
ПОСТАНОВЛЕНИЕ**

от 05.07.2022 № 689
р.п. Любытино

Об установлении публичного сервитута

Руководствуясь пунктом 2 статьи 3.3 Федерального закона от 25 октября 2001 года N 137-ФЗ "О введении в действие Земельного кодекса Российской Федерации", статьей 23, пунктом 1 статьи 39.37, пунктом 4 статьи 39.38, статьей 39.39, пунктом 1 статьи 39.43, статьей 39.45, статьей 39.50 Земельного кодекса Российской Федерации, приказом Минэкономразвития от 10.10.2018 N 542 "Об утверждении требований к форме ходатайства об установлении публичного сервитута, содержанию обоснования установления публичного сервитута", рассмотрев ходатайство Публичного акционерного общества "Россети Северо-Запад" ИНН: 7802312751, ОГРН: 1047855175785, публикации на официальном сайте Администрации Любытинского муниципального района от 20.05.2022, схем расположения границ публичного сервитута на кадастровом плане территории, и ввиду отсутствия заявлений иных лиц, являющихся правообладателями земельных участков об учете их прав (обременений прав), Администрация Любытинского муниципального района **ПОСТАНОВЛЯЕТ:**

1. На основании пункта 1 статьи 39.43 Земельного кодекса РФ, установить публичный сервитут в отношении Публичного акционерного общества "Россети Северо-Запад" ИНН: 7802312751, ОГРН: 1047855175785, в целях размещения объекта электросетевого хозяйства ВЛ-0,4 кВ отЛЛ-1 КТП-40 кВА «Весень», согласно сведениям о границах публичного сервитута в отношении земель, государственная собственность на которые не разграничена в кадастровых кварталах 53:07:0062201 и частей земельных участков с кадастровыми номерами: 53:07:0062201:3; 53:07:0062201:5, расположенных по адресу: Российская Федерация Новгородская область, район Любытинский.

Площадь испрашиваемого публичного сервитута: 3 126 кв. м.

2. Срок публичного сервитута - 49 (сорок девять) лет.

3. Порядок установления зон с особыми условиями использования территорий и содержание ограничений прав на земельные участки в границах таких зон установлен постановлением Правительства Российской Федерации от 24.02.2009 N 160 "О порядке установления охранных зон объектов электросетевого хозяйства и особых условий использования земельных участков, расположенных в границах таких зон".

4. График проведения работ при осуществлении деятельности по размещению объектов электросетевого хозяйства, для обеспечения которой устанавливается публичный сервитут в отношении земель и части земельного участка, указанных в пункте 1 постановления: завершить работы не позднее окончания срока публичного сервитута, установленного пунктом 2 постановления.

5. Обладатель публичного сервитута обязан привести земельные участки в состояние, пригодное для их использования в соответствии с разрешенным использованием, в срок не позднее чем три месяца после завершения эксплуатации инженерного сооружения, для размещения которого был установлен публичный сервитут.

6. Утвердить границы публичного сервитута в соответствии с прилагаемым описанием местоположения границ публичного сервитута.

7. Публичный сервитут считается установленным со дня внесения сведений о нем в Единый государственный реестр недвижимости.

8. Обладатель публичного сервитута вправе приступить к осуществлению публичного сервитута со дня внесения сведений о публичном сервитуте в Единый государственный реестр недвижимости.

9. Плата за публичный сервитут на основании пунктов 3, 4 статьи 3.6 Федерального закона от 25.10.2001 N 137-ФЗ "О введении в действие Земельного кодекса Российской Федерации" не устанавливается.

10. Опубликовать настоящее постановление в бюллетене «Официальный вестник поселения» и разместить в информационно-коммуникационной сети «Интернет».

**Первый заместитель
Главы администрации**

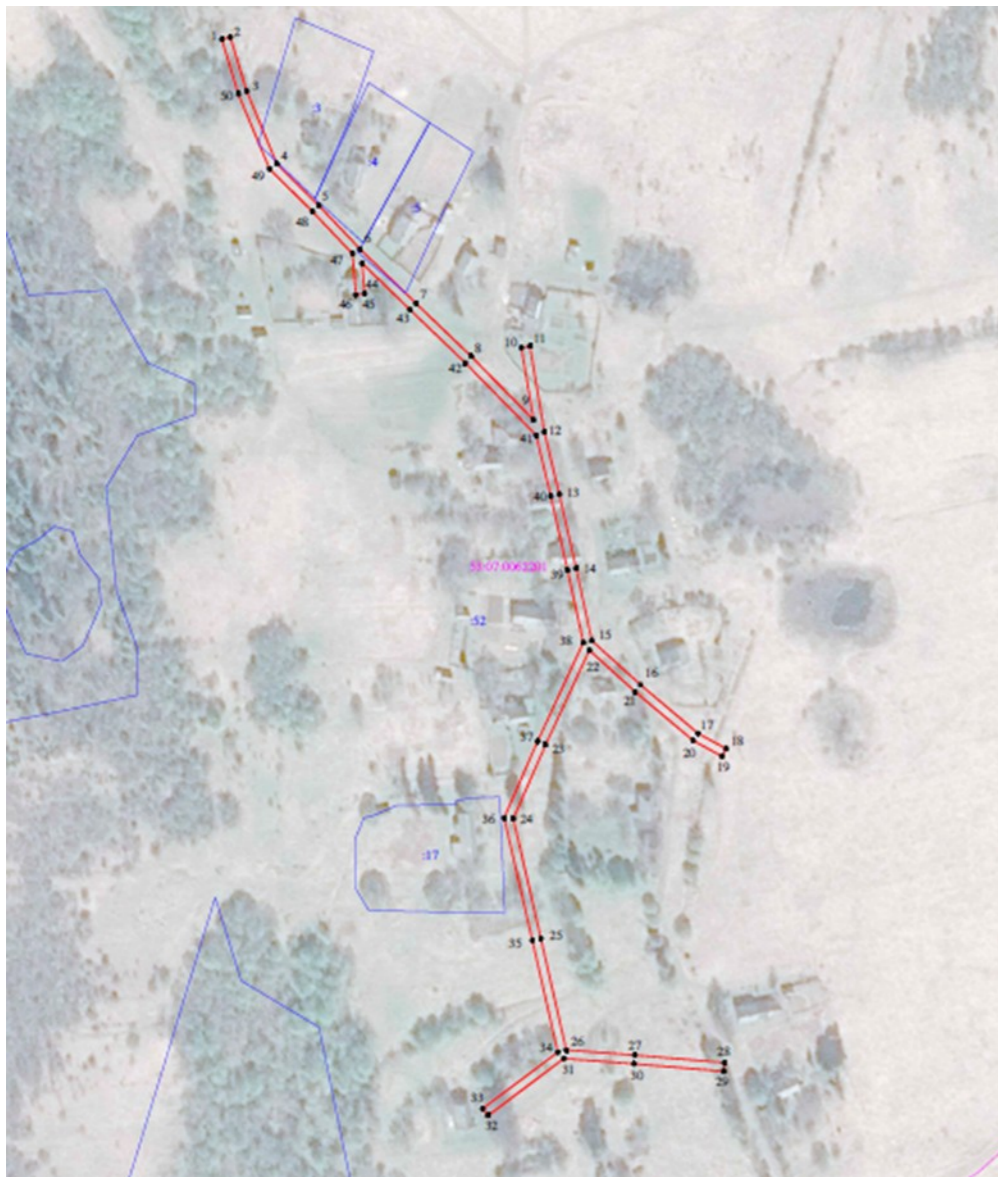
С.В.Матвеева

Приложение к постановлению
Администрации Любытинского
муниципального района
от 05.07.2022 № 689

Описание местоположения границ публичного сервитута объекта электросетевого хозяйства ВЛ-0,4 кВ отЛЛ-1 КТП-40 кВА «Весень»:

Система координат МСК-53, зона 2			
Метод определения координат характерных точек границ - аналитический			
Площадь публичного сервитута 3 126 кв. м.			
Обозначение характерных точек границы	Координаты, м		Средняя квадратическая погрешность определения координат характерных точек границ
	X, м	Y, м	
1	599 875,60	2 307 714,03	0,1
2	599 876,76	2 307 717,86	0,1
3	599 851,90	2 307 725,38	0,1
4	599 818,54	2 307 739,24	0,1
5	599 799,44	2 307 758,48	0,1
6	599 779,49	2 307 777,36	0,1
7	599 754,52	2 307 803,14	0,1
8	599 730,18	2 307 828,47	0,1
9	599 701,03	2 307 857,05	0,1
10	599 734,22	2 307 851,48	0,1
11	599 734,88	2 307 855,42	0,1
12	599 695,49	2 307 862,03	0,1
13	599 666,92	2 307 868,89	0,1
14	599 632,90	2 307 876,64	0,1
15	599 599,74	2 307 883,86	0,1
16	599 579,45	2 307 906,21	0,1

17	599 557,27	2 307 932,56	0,1
18	599 550,19	2 307 945,51	0,1
19	599 546,69	2 307 943,59	0,1
20	599 553,95	2 307 930,30	0,1
21	599 576,45	2 307 903,59	0,1
22	599 595,39	2 307 882,71	0,1
23	599 551,95	2 307 862,60	0,1
24	599 518,08	2 307 847,78	0,1
25	599 463,13	2 307 860,46	0,1
26	599 411,98	2 307 872,06	0,1
27	599 409,57	2 307 903,55	0,1
28	599 406,14	2 307 944,75	0,1
29	599 402,16	2 307 944,41	0,1
30	599 405,59	2 307 903,23	0,1
31	599 408,05	2 307 871,04	0,1
32	599 381,82	2 307 836,16	0,1
33	599 385,02	2 307 833,76	0,1
34	599 410,92	2 307 868,21	0,1
35	599 462,23	2 307 856,56	0,1
36	599 518,48	2 307 843,60	0,1
37	599 553,59	2 307 858,96	0,1
38	599 598,92	2 307 879,95	0,1
39	599 632,04	2 307 872,74	0,1
40	599 666,00	2 307 865,01	0,1
41	599 694,08	2 307 858,26	0,1
42	599 727,34	2 307 825,65	0,1
43	599 751,64	2 307 800,36	0,1
44	599 772,95	2 307 778,36	0,1
45	599 758,88	2 307 779,50	0,1
46	599 758,56	2 307 775,52	0,1
47	599 777,21	2 307 774,01	0,1
48	599 796,64	2 307 755,62	0,1
49	599 816,26	2 307 735,86	0,1
50	599 850,54	2 307 721,60	0,1
1	599 875,60	2 307 714,03	0,1



**Российская Федерация
Новгородская область
Администрация Любытинского муниципального района
ПОСТАНОВЛЕНИЕ**

от 05.07.2022 № 690
р.п. Любытино

Об установлении публичного сервитута

Руководствуясь пунктом 2 статьи 3.3 Федерального закона от 25 октября 2001 года N 137-ФЗ "О введении в действие Земельного кодекса Российской Федерации", статьей 23, пунктом 1 статьи 39.37, пунктом 4 статьи 39.38, статьей 39.39, пунктом 1 статьи 39.43, статьей 39.45, статьей 39.50 Земельного кодекса Российской Федерации, приказом Минэкономразвития от 10.10.2018 N 542 "Об утверждении требований к форме ходатайства об установлении публичного сервитута, содержанию обоснования установления публичного сервитута", рассмотрев ходатайство Публичного акционерного общества "Россети Северо-Запад" ИНН: 7802312751, ОГРН: 1047855175785, публикации на официальном сайте Администрации Любытинского муниципального района от 20.05.2022, схем расположения границ публичного сервитута на кадастровом плане территории, и ввиду отсутствия заявлений иных лиц, являющихся правообладателями земельных участков об учете их прав (обременений прав), Администрация Любытинского муниципального района **ПОСТАНОВЛЯЕТ:**

1. На основании пункта 1 статьи 39.43 Земельного кодекса РФ, установить публичный сервитут в отношении Публичного акционерного общества "Россети Северо-Запад" ИНН: 7802312751, ОГРН: 1047855175785, в целях размещения объекта электросетевого хозяйства ВЛ-0,4 кВ отЛЛ-1 КТП-40 кВА «Дубровка», согласно сведениям о границах публичного сервитута в отношении земель, государственная собственность на

которые не разграничена в кадастровых кварталах 53:07:0030801, расположенных по адресу: Российская Федерация Новгородская область, район Любытинский.

Площадь испрашиваемого публичного сервитута: 3 051 кв. м.

2. Срок публичного сервитута - 49 (сорок девять) лет.

3. Порядок установления зон с особыми условиями использования территорий и содержание ограничений прав на земельные участки в границах таких зон установлен постановлением Правительства Российской Федерации от 24.02.2009 N 160 "О порядке установления охранных зон объектов электросетевого хозяйства и особых условий использования земельных участков, расположенных в границах таких зон".

4. График проведения работ при осуществлении деятельности по размещению объектов электросетевого хозяйства, для обеспечения которой устанавливается публичный сервитут в отношении земель и части земельного участка, указанных в пункте 1 постановления: завершить работы не позднее окончания срока публичного сервитута, установленного пунктом 2 постановления.

5. Владелец публичного сервитута обязан привести земельные участки в состояние, пригодное для их использования в соответствии с разрешенным использованием, в срок не позднее чем три месяца после завершения эксплуатации инженерного сооружения, для размещения которого был установлен публичный сервитут.

6. Утвердить границы публичного сервитута в соответствии с прилагаемым описанием местоположения границ публичного сервитута.

7. Публичный сервитут считается установленным со дня внесения сведений о нем в Единый государственный реестр недвижимости.

8. Владелец публичного сервитута вправе приступить к осуществлению публичного сервитута со дня внесения сведений о публичном сервитуте в Единый государственный реестр недвижимости.

9. Плата за публичный сервитут на основании пунктов 3, 4 статьи 3.6 Федерального закона от 25.10.2001 N 137-ФЗ "О введении в действие Земельного кодекса Российской Федерации" не устанавливается.

10. Опубликовать настоящее постановление в бюллетене «Официальный вестник поселения» и разместить в информационно-коммуникационной сети «Интернет».

**Первый заместитель
Главы администрации**

С.В.Матвеева

Приложение к постановлению
Администрации Любытинского
муниципального района
от 05.07.2022 № 690

Описание местоположения границ публичного сервитута объекта электросетевого хозяйства ВЛ-0,4 кВ отЛЛ-1 КТП-40 кВА «Дубровка»:

Система координат МСК-53, зона 2			
Метод определения координат характерных точек границ - аналитический			
Площадь публичного сервитута 3 051 кв. м.			
Обозначение характерных точек границы	Координаты, м		Средняя квадратическая погрешность определения координат характерных точек границ
	X, м	Y, м	
1	588 209,20	2 301 994,16	0,1
2	588 209,72	2 301 998,14	0,1
3	588 194,26	2 302 000,18	0,1
4	588 148,06	2 302 034,23	0,1
5	588 147,69	2 302 051,25	0,1
6	588 143,69	2 302 051,17	0,1
7	588 143,99	2 302 037,37	0,1
8	588 109,07	2 302 064,67	0,1
9	588 085,50	2 302 099,36	0,1
10	588 073,19	2 302 122,24	0,1
11	588 013,07	2 302 144,14	0,1
12	587 980,11	2 302 156,45	0,1
13	587 937,17	2 302 171,25	0,1
14	587 915,48	2 302 176,38	0,1
15	587 892,70	2 302 187,80	0,1
16	587 865,20	2 302 202,95	0,1
17	587 834,58	2 302 219,91	0,1
18	587 820,44	2 302 227,19	0,1
19	587 829,10	2 302 230,15	0,1

20	587 831,73	2 302 271,90	0,1
21	587 827,75	2 302 272,15	0,1
22	587 825,29	2 302 233,06	0,1
23	587 815,59	2 302 229,74	0,1
24	587 761,45	2 302 261,85	0,1
25	587 730,81	2 302 305,18	0,1
26	587 727,53	2 302 302,86	0,1
27	587 758,67	2 302 258,83	0,1
28	587 811,85	2 302 227,29	0,1
29	587 785,00	2 302 205,67	0,1
30	587 761,37	2 302 185,53	0,1
31	587 763,96	2 302 182,49	0,1
32	587 787,55	2 302 202,59	0,1
33	587 815,58	2 302 225,17	0,1
34	587 832,68	2 302 216,37	0,1
35	587 863,26	2 302 199,43	0,1
36	587 889,82	2 302 184,80	0,1
37	587 890,61	2 302 166,79	0,1
38	587 894,61	2 302 166,97	0,1
39	587 893,92	2 302 182,70	0,1
40	587 914,10	2 302 172,58	0,1
41	587 936,05	2 302 167,39	0,1
42	587 978,75	2 302 152,67	0,1
43	588 011,68	2 302 140,37	0,1
44	588 070,38	2 302 118,99	0,1
45	588 082,07	2 302 097,27	0,1
46	588 105,32	2 302 063,06	0,1
47	588 095,66	2 302 040,27	0,1
48	588 099,35	2 302 038,70	0,1
49	588 108,42	2 302 060,09	0,1
50	588 144,87	2 302 031,59	0,1
51	588 192,71	2 301 996,34	0,1
1	588 209,20	2 301 994,16	0,1



**Российская Федерация
Новгородская область
Администрация Любытинского муниципального района
ПОСТАНОВЛЕНИЕ**

от 05.07.2022 № 691
р.п. Любытино

Об установлении публичного сервитута

Руководствуясь пунктом 2 статьи 3.3 Федерального закона от 25 октября 2001 года N 137-ФЗ "О введении в действие Земельного кодекса Российской Федерации", статьей 23, пунктом 1 статьи 39.37, пунктом 4 статьи 39.38, статьей 39.39, пунктом 1 статьи 39.43, статьей 39.45, статьей 39.50 Земельного кодекса Российской Федерации, приказом Минэкономразвития от 10.10.2018 N 542 "Об утверждении требований к форме ходатайства об установлении публичного сервитута, содержанию обоснования установления публичного сервитута", рассмотрев ходатайство Публичного акционерного общества "Россети Северо-Запад" ИНН: 7802312751, ОГРН: 1047855175785, публикации на официальном сайте Администрации Любытинского муниципального района от 20.05.2022, схем расположения границ публичного сервитута на кадастровом плане территории, и ввиду отсутствия заявлений иных лиц, являющихся правообладателями земельных участков об учете их прав (обременений прав), Администрация Любытинского муниципального района **ПОСТАНОВЛЯЕТ:**

1. На основании пункта 1 статьи 39.43 Земельного кодекса РФ, установить публичный сервитут в отношении Публичного акционерного общества "Россети Северо-Запад" ИНН: 7802312751, ОГРН: 1047855175785, в целях размещения объекта электросетевого хозяйства Л-0,4 кВ от КТП-40 кВА «Дубровочка», согласно сведениям о границах публичного сервитута в отношении земель, государственная собственность на которые не разграничена в кадастровых кварталах 53:07:0062101, расположенных по адресу: Российская Федерация Новгородская область, район Любытинский.

- Площадь испрашиваемого публичного сервитута: 1 238 кв. м.
 2. Срок публичного сервитута - 49 (сорок девять) лет.
 3. Порядок установления зон с особыми условиями использования территорий и содержание ограничений прав на земельные участки в границах таких зон установлен постановлением Правительства Российской Федерации от 24.02.2009 N 160 "О порядке установления охранных зон объектов электросетевого хозяйства и особых условий использования земельных участков, расположенных в границах таких зон".
 4. График проведения работ при осуществлении деятельности по размещению объектов электросетевого хозяйства, для обеспечения которой устанавливается публичный сервитут в отношении земель и части земельного участка, указанных в пункте 1 постановления: завершить работы не позднее окончания срока публичного сервитута, установленного пунктом 2 постановления.
 5. Обладатель публичного сервитута обязан привести земельные участки в состояние, пригодное для их использования в соответствии с разрешенным использованием, в срок не позднее чем три месяца после завершения эксплуатации инженерного сооружения, для размещения которого был установлен публичный сервитут.
 6. Утвердить границы публичного сервитута в соответствии с прилагаемым описанием местоположения границ публичного сервитута.
 7. Публичный сервитут считается установленным со дня внесения сведений о нем в Единый государственный реестр недвижимости.
 8. Обладатель публичного сервитута вправе приступить к осуществлению публичного сервитута со дня внесения сведений о публичном сервитуте в Единый государственный реестр недвижимости.
 9. Плата за публичный сервитут на основании пунктов 3, 4 статьи 3.6 Федерального закона от 25.10.2001 N 137-ФЗ "О введении в действие Земельного кодекса Российской Федерации" не устанавливается.
 10. Опубликовать настоящее постановление в бюллетене «Официальный вестник поселения» и разместить в информационно-коммуникационной сети «Интернет».

Первый заместитель
Главы администрации

С.В.Матвеева

Приложение к постановлению
Администрации Любытинского
муниципального района
от 05.07.2022 № 691

Описание местоположения границ публичного сервитута объекта электросетевого хозяйства ЛЛ-0,4 кВ от КТП-40 кВА «Дубровочка»:

Система координат МСК-53, зона 2			
Метод определения координат характерных точек границ - аналитический			
Площадь публичного сервитута 1 238 кв. м.			
Обозначение характерных точек границы	Координаты, м		Средняя квадратическая погрешность определения координат характерных точек границ
	X, м	Y, м	
1	598 177,65	2 307 711,96	0,1
2	598 192,64	2 307 746,85	0,1
3	598 185,56	2 307 788,33	0,1
4	598 178,37	2 307 835,01	0,1
5	598 168,31	2 307 890,89	0,1
6	598 163,01	2 307 922,40	0,1
7	598 152,21	2 307 960,79	0,1
8	598 143,41	2 307 991,28	0,1
9	598 144,81	2 307 994,30	0,1
10	598 143,37	2 307 994,97	0,1
11	598 149,10	2 308 004,46	0,1
12	598 151,23	2 308 009,14	0,1
13	598 147,59	2 308 010,80	0,1
14	598 145,56	2 308 006,34	0,1
15	598 138,34	2 307 994,39	0,1
16	598 148,35	2 307 959,69	0,1
17	598 159,09	2 307 921,52	0,1
18	598 164,37	2 307 890,21	0,1
19	598 174,41	2 307 834,35	0,1
20	598 181,60	2 307 787,69	0,1
21	598 188,50	2 307 747,35	0,1
22	598 173,97	2 307 713,54	0,1

1	598 177,65	2 307 711,96	0,1
---	------------	--------------	-----



Российская Федерация
Новгородская область
Администрация Любытинского муниципального района
ПОСТАНОВЛЕНИЕ

от 05.07.2022 № 692
р.п. Любытино

Об установлении публичного сервитута

Руководствуясь пунктом 2 статьи 3.3 Федерального закона от 25 октября 2001 года N 137-ФЗ "О введении в действие Земельного кодекса Российской Федерации", статьей 23, пунктом 1 статьи 39.37, пунктом 4 статьи 39.38, статьей 39.39, пунктом 1 статьи 39.43, статьей 39.45, статьей 39.50 Земельного кодекса Российской Федерации, приказом Минэкономразвития от 10.10.2018 N 542 "Об утверждении требований к форме ходатайства об установлении публичного сервитута, содержанию обоснования установления публичного сервитута", рассмотрев ходатайство Публичного акционерного общества "Россети Северо-Запад" ИНН: 7802312751, ОГРН: 1047855175785, публикации на официальном сайте Администрации Любытинского муниципального района от 20.05.2022, схем расположения границ публичного сервитута на кадастровом плане территории, и ввиду отсутствия заявлений иных лиц, являющихся правообладателями земельных участков об учете их прав (обременений прав), Администрация Любытинского муниципального района **ПОСТАНОВЛЯЕТ:**

1. На основании пункта 1 статьи 39.43 Земельного кодекса РФ, установить публичный сервитут в отношении Публичного акционерного общества "Россети Северо-Запад" ИНН: 7802312751, ОГРН: 1047855175785, в целях размещения объекта электросетевого хозяйства ВЛЛ-0,4 кВ от КТП-40 кВА Токарево, (ЛЛ-12 ПС Любытино), согласно сведениям о границах публичного сервитута в отношении земель, государственная собственность на которые не разграничена в кадастровых кварталах 53:07:0030301; 53:07:0030901; 53:07:0031601 и частей земельных участков с кадастровыми номерами: 53:07:0030901:3; 53:07:0031601:1, расположенных по адресу: Российская Федерация Новгородская область, район Любытинский.

- Площадь испрашиваемого публичного сервитута: 7 356 кв. м.
 2. Срок публичного сервитута - 49 (сорок девять) лет.
 3. Порядок установления зон с особыми условиями использования территорий и содержание ограничений прав на земельные участки в границах таких зон установлен постановлением Правительства Российской Федерации от 24.02.2009 N 160 "О порядке установления охранных зон объектов электросетевого хозяйства и особых условий использования земельных участков, расположенных в границах таких зон".
 4. График проведения работ при осуществлении деятельности по размещению объектов электросетевого хозяйства, для обеспечения которой устанавливается публичный сервитут в отношении земель и части земельного участка, указанных в пункте 1 постановления: завершить работы не позднее окончания срока публичного сервитута, установленного пунктом 2 постановления.

5. Владелец публичного сервитута обязан привести земельные участки в состояние, пригодное для их использования в соответствии с разрешенным использованием, в срок не позднее чем три месяца после завершения эксплуатации инженерного сооружения, для размещения которого был установлен публичный сервитут.

6. Утвердить границы публичного сервитута в соответствии с прилагаемым описанием местоположения границ публичного сервитута.

7. Публичный сервитут считается установленным со дня внесения сведений о нем в Единый государственный реестр недвижимости.

8. Владелец публичного сервитута вправе приступить к осуществлению публичного сервитута со дня внесения сведений о публичном сервитуте в Единый государственный реестр недвижимости.

9. Плата за публичный сервитут на основании пунктов 3, 4 статьи 3.6 Федерального закона от 25.10.2001 N 137-ФЗ "О введении в действие Земельного кодекса Российской Федерации" не устанавливается.

10. Опубликовать настоящее постановление в бюллетене «Официальный вестник поселения» и разместить в информационно-коммуникационной сети «Интернет».

**Первый заместитель
Главы администрации**

С.В.Матвеева

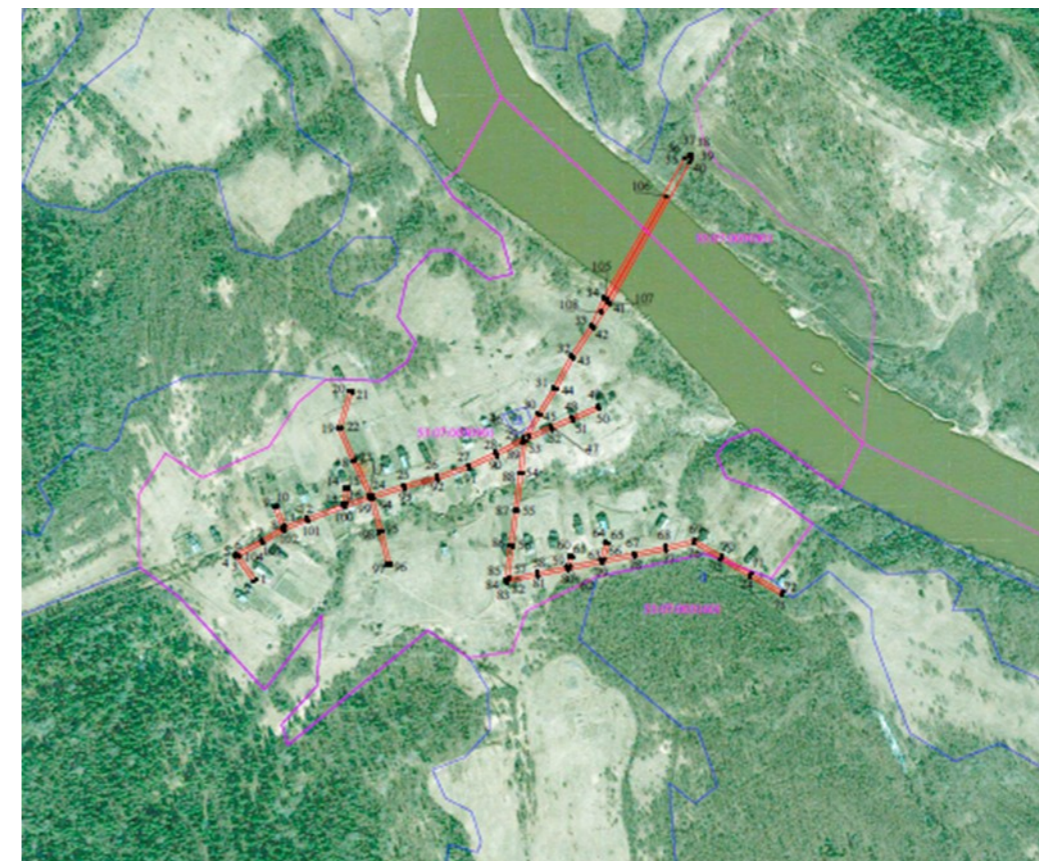
Приложение к постановлению
Администрации Любытинского
муниципального района
от 05.07.2022 № 692

Описание местоположения границ публичного сервитута объекта электросетевого хозяйства ВЛ-0,4 кВ от КТП-40 кВА Токарево, (Л1-12 ПС Любытино):

Система координат МСК-53, зона 2			
Метод определения координат характерных точек границ - аналитический			
Площадь публичного сервитута 7 356 кв. м.			
Обозначение характерных точек границы	Координаты, м		Средняя квадратическая погрешность определения координат характерных точек границ
	X, м	Y, м	
1	590 708,72	2 299 034,79	0,1
2	590 706,37	2 299 031,54	0,1
3	590 735,05	2 299 010,84	0,1
4	590 736,06	2 299 010,56	0,1
5	590 737,08	2 299 010,83	0,1
6	590 737,81	2 299 011,56	0,1
7	590 753,64	2 299 040,90	0,1
8	590 767,90	2 299 064,28	0,1
9	590 791,53	2 299 055,39	0,1
10	590 792,94	2 299 059,13	0,1
11	590 769,62	2 299 067,89	0,1
12	590 779,11	2 299 093,13	0,1
13	590 794,59	2 299 134,34	0,1
14	590 813,57	2 299 136,72	0,1
15	590 813,07	2 299 140,68	0,1
16	590 796,01	2 299 138,54	0,1
17	590 804,34	2 299 164,42	0,1
18	590 844,27	2 299 144,86	0,1
19	590 882,14	2 299 128,48	0,1
20	590 924,50	2 299 141,29	0,1
21	590 923,34	2 299 145,12	0,1
22	590 882,38	2 299 132,73	0,1
23	590 845,95	2 299 148,49	0,1
24	590 805,58	2 299 168,27	0,1

25	590 816,98	2 299 203,67	0,1
26	590 826,83	2 299 241,68	0,1
27	590 839,79	2 299 277,76	0,1
28	590 854,35	2 299 308,96	0,1
29	590 870,44	2 299 340,72	0,1
30	590 899,18	2 299 357,66	0,1
31	590 928,82	2 299 375,80	0,1
32	590 965,07	2 299 395,24	0,1
33	590 999,59	2 299 418,54	0,1
34	591 031,66	2 299 432,89	0,1
35	591 191,68	2 299 525,86	0,1
36	591 195,23	2 299 530,74	0,1
37	591 195,23	2 299 532,76	0,1
38	591 194,49	2 299 533,49	0,1
39	591 192,87	2 299 533,65	0,1
40	591 188,08	2 299 532,29	0,1
41	591 024,73	2 299 440,18	0,1
42	590 997,36	2 299 421,85	0,1
43	590 963,01	2 299 398,66	0,1
44	590 926,83	2 299 379,26	0,1
45	590 897,13	2 299 361,08	0,1
46	590 873,28	2 299 347,02	0,1
47	590 884,49	2 299 372,21	0,1
48	590 894,72	2 299 396,10	0,1
49	590 907,78	2 299 426,58	0,1
50	590 904,10	2 299 428,16	0,1
51	590 891,04	2 299 397,68	0,1
52	590 880,82	2 299 373,81	0,1
53	590 867,55	2 299 344,00	0,1
54	590 830,53	2 299 340,18	0,1
55	590 787,29	2 299 334,62	0,1
56	590 747,35	2 299 328,83	0,1
57	590 710,01	2 299 324,59	0,1
58	590 716,53	2 299 356,96	0,1
59	590 723,25	2 299 390,30	0,1
60	590 735,67	2 299 393,51	0,1
61	590 734,66	2 299 397,39	0,1
62	590 724,12	2 299 394,66	0,1
63	590 731,11	2 299 429,31	0,1
64	590 750,86	2 299 434,49	0,1
65	590 749,85	2 299 438,35	0,1
66	590 731,98	2 299 433,67	0,1
67	590 738,87	2 299 467,86	0,1
68	590 746,07	2 299 503,60	0,1
69	590 754,41	2 299 537,31	0,1
70	590 735,29	2 299 568,41	0,1
71	590 715,51	2 299 602,28	0,1
72	590 694,30	2 299 638,59	0,1
73	590 690,86	2 299 636,58	0,1
74	590 712,06	2 299 600,27	0,1

75	590 731,87	2 299 566,36	0,1
76	590 750,14	2 299 536,65	0,1
77	590 742,18	2 299 504,47	0,1
78	590 734,96	2 299 468,65	0,1
79	590 727,44	2 299 431,32	0,1
80	590 719,58	2 299 392,32	0,1
81	590 712,62	2 299 357,75	0,1
82	590 705,48	2 299 322,30	0,1
83	590 705,73	2 299 321,29	0,1
84	590 706,48	2 299 320,55	0,1
85	590 707,49	2 299 320,29	0,1
86	590 747,86	2 299 324,87	0,1
87	590 787,83	2 299 330,67	0,1
88	590 830,99	2 299 336,22	0,1
89	590 865,47	2 299 339,77	0,1
90	590 850,75	2 299 310,71	0,1
91	590 836,08	2 299 279,29	0,1
92	590 823,00	2 299 242,86	0,1
93	590 813,13	2 299 204,79	0,1
94	590 801,82	2 299 169,64	0,1
95	590 763,72	2 299 179,35	0,1
96	590 726,65	2 299 188,79	0,1
97	590 725,66	2 299 184,91	0,1
98	590 762,74	2 299 175,47	0,1
99	590 800,59	2 299 165,82	0,1
100	590 791,25	2 299 136,82	0,1
101	590 775,36	2 299 094,54	0,1
102	590 765,24	2 299 067,61	0,1
103	590 750,16	2 299 042,89	0,1
104	590 735,40	2 299 015,53	0,1
1	590 708,72	2 299 034,79	0,1
Вырез 1 из 1			
105	591 029,84	2 299 436,44	0,1
106	591 147,65	2 299 504,90	0,1
107	591 026,83	2 299 436,78	0,1
108	591 015,94	2 299 429,87	0,1
105	591 029,84	2 299 436,44	



**Российская Федерация
Новгородская область
Администрация Любытинского муниципального района
ПОСТАНОВЛЕНИЕ**

от 05.07.2022 № 693
р.п. Любытино

Об установлении публичного сервитута

Руководствуясь пунктом 2 статьи 3.3 Федерального закона от 25 октября 2001 года N 137-ФЗ "О введении в действие Земельного кодекса Российской Федерации", статьей 23, пунктом 1 статьи 39.37, пунктом 4 статьи 39.38, статьей 39.39, пунктом 1 статьи 39.43, статьей 39.45, статьей 39.50 Земельного кодекса Российской Федерации, приказом Минэкономразвития от 10.10.2018 N 542 "Об утверждении требований к форме ходатайства об установлении публичного сервитута, содержанию обоснования установления публичного сервитута", рассмотрев ходатайство Публичного акционерного общества "Россети Северо-Запад" ИНН: 7802312751, ОГРН: 1047855175785, публикации на официальном сайте Администрации Любытинского муниципального района от 20.05.2022, схем расположения границ публичного сервитута на кадастровом плане территории, и ввиду отсутствия заявлений иных лиц, являющихся правообладателями земельных участков об учете их прав (обременений прав), Администрация Любытинского муниципального района **ПОСТАНОВЛЯЕТ:**

1. На основании пункта 1 статьи 39.43 Земельного кодекса РФ, установить публичный сервитут в отношении Публичного акционерного общества "Россети Северо-Запад" ИНН: 7802312751, ОГРН: 1047855175785, в целях размещения объекта электросетевого хозяйства ВЛ-0,4 кВ от Л-1КТП-60 кВА «Хвощник», согласно сведениям о границах публичного сервитута в отношении земель, государственная собственность на которые не разграничена в кадастровых кварталах 53:07:0060601; 53:07:0063801, расположенных по адресу: Российская Федерация Новгородская область, район Любытинский.

Площадь испрашиваемого публичного сервитута: 2 024 кв. м.

2. Срок публичного сервитута - 49 (сорок девять) лет.

3. Порядок установления зон с особыми условиями использования территорий и содержание ограничений прав на земельные участки в границах таких зон установлен постановлением Правительства Российской Федерации от 24.02.2009 N 160 "О порядке установления охранных зон объектов электросетевого хозяйства и особых условий использования земельных участков, расположенных в границах таких зон".

4. График проведения работ при осуществлении деятельности по размещению объектов электросетевого хозяйства, для обеспечения которой устанавливается публичный сервитут в отношении земель и части земельного участка, указанных в пункте 1 постановления: завершить работы не позднее окончания срока публичного сервитута, установленного пунктом 2 постановления.

5. Владелец публичного сервитута обязан привести земельные участки в состояние, пригодное для их использования в соответствии с разрешенным использованием, в срок не позднее чем три месяца после завершения эксплуатации инженерного сооружения, для размещения которого был установлен публичный сервитут.

6. Утвердить границы публичного сервитута в соответствии с прилагаемым описанием местоположения границ публичного сервитута.

7. Публичный сервитут считается установленным со дня внесения сведений о нем в Единый государственный реестр недвижимости.
 8. Обладатель публичного сервитута вправе приступить к осуществлению публичного сервитута со дня внесения сведений о публичном сервитуте в Единый государственный реестр недвижимости.
 9. Плата за публичный сервитут на основании пунктов 3, 4 статьи 3.6 Федерального закона от 25.10.2001 N 137-ФЗ "О введении в действие Земельного кодекса Российской Федерации" не устанавливается.
 10. Опубликовать настоящее постановление в бюллетене «Официальный вестник поселения» и разместить в информационно-коммуникационной сети «Интернет».

**Первый заместитель
 Главы администрации**

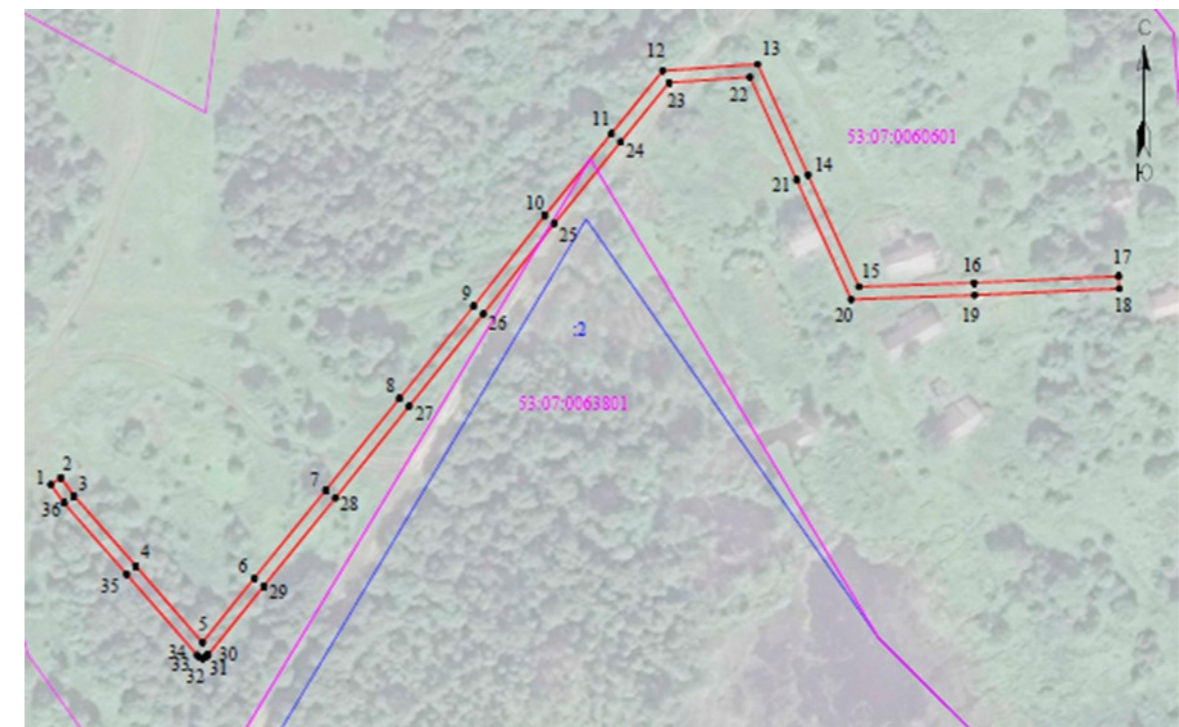
С.В.Матвеева

28	605 168,41	2 308 956,79	0,1
29	605 139,86	2 308 933,57	0,1
30	605 117,43	2 308 915,42	0,1
31	605 116,69	2 308 914,68	0,1
32	605 116,42	2 308 913,67	0,1
33	605 116,69	2 308 912,66	0,1
34	605 117,42	2 308 911,91	0,1
35	605 143,74	2 308 888,97	0,1
36	605 166,65	2 308 868,77	0,1
1	605 172,70	2 308 864,47	0,1

Приложение к постановлению
 Администрации Любытинского
 муниципального района
 от 05.07.2022 № 693

Описание местоположения границ публичного сервитута объекта электросетевого хозяйства ВЛ-0,4 кВ от Л-1КТП-60 кВА «Хвощник»:

Система координат МСК-53, зона 2			
Метод определения координат характерных точек границ - аналитический			
Площадь публичного сервитута 2 024 кв. м.			
Обозначение характерных точек границы	Координаты, м		Средняя квадратическая погрешность определения координат характерных точек границ
	X, м	Y, м	
1	605 172,70	2 308 864,47	0,1
2	605 175,02	2 308 867,73	0,1
3	605 169,15	2 308 871,91	0,1
4	605 146,38	2 308 891,99	0,1
5	605 121,55	2 308 913,61	0,1
6	605 142,38	2 308 930,47	0,1
7	605 170,93	2 308 953,67	0,1
8	605 200,52	2 308 977,49	0,1
9	605 230,49	2 309 001,56	0,1
10	605 259,82	2 309 024,66	0,1
11	605 286,28	2 309 046,16	0,1
12	605 306,82	2 309 062,93	0,1
13	605 308,92	2 309 093,67	0,1
14	605 273,09	2 309 110,00	0,1
15	605 236,79	2 309 126,52	0,1
16	605 238,10	2 309 163,88	0,1
17	605 240,20	2 309 210,72	0,1
18	605 236,20	2 309 210,90	0,1
19	605 234,10	2 309 164,04	0,1
20	605 232,69	2 309 123,98	0,1
21	605 271,43	2 309 106,36	0,1
22	605 304,74	2 309 091,17	0,1
23	605 302,94	2 309 064,93	0,1
24	605 283,76	2 309 049,26	0,1
25	605 257,32	2 309 027,78	0,1
26	605 227,99	2 309 004,70	0,1
27	605 198,02	2 308 980,61	0,1



**Российская Федерация
 Новгородская область
 Администрация Любытинского муниципального района
 ПОСТАНОВЛЕНИЕ**

от 05.07.2022 № 694

Об установлении публичного сервитута

Руководствуясь пунктом 2 статьи 3.3 Федерального закона от 25 октября 2001 года N 137-ФЗ "О введении в действие Земельного кодекса Российской Федерации", статьей 23, пунктом 1 статьи 39.37, пунктом 4 статьи 39.38, статьей 39.39, пунктом 1 статьи 39.43, статьей 39.45, статьей 39.50 Земельного кодекса Российской Федерации, приказом Минэкономразвития от 10.10.2018 N 542 "Об утверждении требований к форме ходатайства об установлении публичного сервитута, содержанию обоснования установления публичного сервитута", рассмотрев ходатайство Публичного акционерного общества "Россети Северо-Запад" ИНН: 7802312751, ОГРН: 1047855175785, публикации на официальном сайте Администрации Любытинского муниципального района от 20.05.2022, схем расположения границ публичного сервитута на кадастровом плане территории, и ввиду отсутствия заявлений иных лиц, являющихся правообладателями земельных участков об учете их прав (обременений прав), Администрация Любытинского муниципального района **ПОСТАНОВЛЯЕТ:**

1. На основании пункта 1 статьи 39.43 Земельного кодекса РФ, установить публичный сервитут в отношении Публичного акционерного общества "Россети Северо-Запад" ИНН: 7802312751, ОГРН: 1047855175785, в целях размещения объекта электросетевого хозяйства ВЛ-0,4 кВ от ЛЛ-ИКТП-63 кВА «Борки», согласно сведениям о границах публичного сервитута в отношении земель, государственная собственность на которые не разграничена в кадастровых кварталах 53:07:0060801 и частей земельных участков с кадастровыми номерами: 53:07:0060801:4; 53:07:0060801:169, расположенных по адресу: Российская Федерация Новгородская область, район Любытинский.

Площадь испрашиваемого публичного сервитута: 1 972 кв. м.

2. Срок публичного сервитута - 49 (сорок девять) лет.

3. Порядок установления зон с особыми условиями использования территорий и содержание ограничений прав на земельные участки в границах таких зон установлен постановлением Правительства Российской Федерации от 24.02.2009 N 160 "О порядке установления охранных зон объектов электросетевого хозяйства и особых условий использования земельных участков, расположенных в границах таких зон".

4. График проведения работ при осуществлении деятельности по размещению объектов электросетевого хозяйства, для обеспечения которой устанавливается публичный сервитут в отношении земель и части земельного участка, указанных в пункте 1 постановления: завершить работы не позднее окончания срока публичного сервитута, установленного пунктом 2 постановления.

5. Обладатель публичного сервитута обязан привести земельные участки в состояние, пригодное для их использования в соответствии с разрешенным использованием, в срок не позднее чем три месяца после завершения эксплуатации инженерного сооружения, для размещения которого был установлен публичный сервитут.

6. Утвердить границы публичного сервитута в соответствии с прилагаемым описанием местоположения границ публичного сервитута.

7. Публичный сервитут считается установленным со дня внесения сведений о нем в Единый государственный реестр недвижимости.

8. Обладатель публичного сервитута вправе приступить к осуществлению публичного сервитута со дня внесения сведений о публичном сервитуте в Единый государственный реестр недвижимости.

9. Плата за публичный сервитут на основании пунктов 3, 4 статьи 3.6 Федерального закона от 25.10.2001 N 137-ФЗ "О введении в действие Земельного кодекса Российской Федерации" не устанавливается.

10. Опубликовать настоящее постановление в бюллетене «Официальный вестник поселения» и разместить в информационно-коммуникационной сети «Интернет».

**Первый заместитель
Главы администрации**

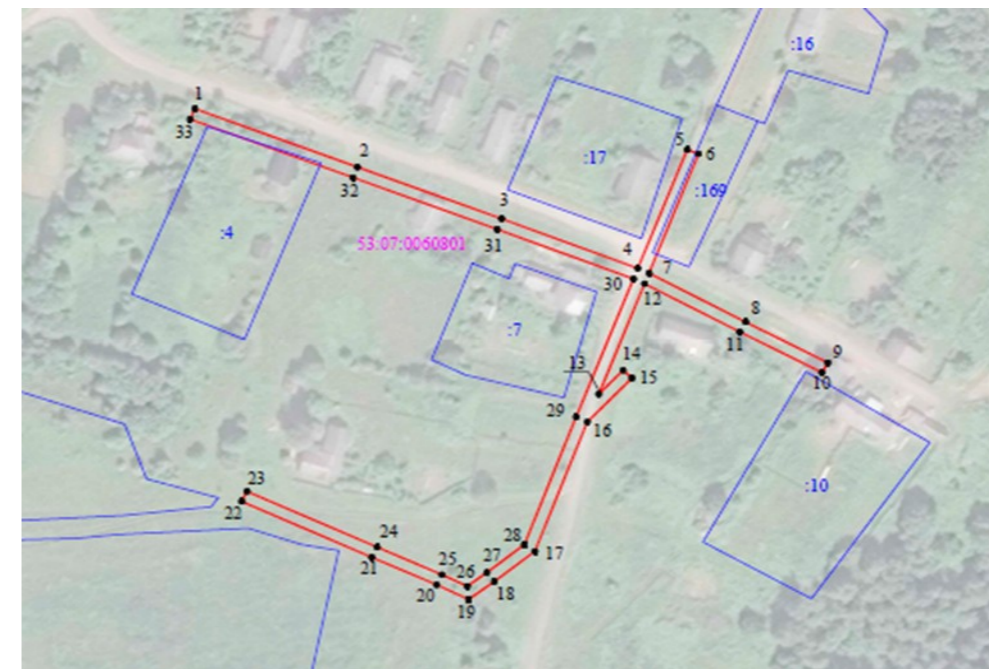
С.В.Матвеева

11	603 750,78	2 309 420,65	0,1
12	603 767,86	2 309 389,71	0,1
13	603 728,70	2 309 374,85	0,1
14	603 737,14	2 309 382,72	0,1
15	603 734,42	2 309 385,64	0,1
16	603 718,83	2 309 371,11	0,1
17	603 672,90	2 309 354,05	0,1
18	603 662,23	2 309 340,95	0,1
19	603 655,85	2 309 332,57	0,1
20	603 661,03	2 309 322,18	0,1
21	603 670,79	2 309 301,12	0,1
22	603 690,59	2 309 258,85	0,1
23	603 694,21	2 309 260,55	0,1
24	603 674,41	2 309 302,80	0,1
25	603 664,63	2 309 323,92	0,1
26	603 660,54	2 309 332,13	0,1
27	603 665,37	2 309 338,47	0,1
28	603 675,32	2 309 350,67	0,1
29	603 720,59	2 309 367,50	0,1
30	603 769,59	2 309 386,09	0,1
31	603 787,22	2 309 341,79	0,1
32	603 805,56	2 309 294,96	0,1
33	603 826,25	2 309 242,14	0,1
1	603 829,97	2 309 243,59	0,1

Приложение к постановлению
Администрации Любытинского
муниципального района
от 05.07.2022 № 694

Описание местоположения границ публичного сервитута объекта электросетевого хозяйства ВЛ-0,4 кВ от ЛЛ-ИКТП-63 кВА «Борки»:

Система координат МСК-53, зона 2			
Метод определения координат характерных точек границ - аналитический			
Площадь публичного сервитута 1 972 кв. м.			
Обозначение характерных точек границы	Координаты, м		Средняя квадратическая погрешность определения координат характерных точек границ
	X, м	Y, м	
1	603 829,97	2 309 243,59	0,1
2	603 809,28	2 309 296,42	0,1
3	603 790,94	2 309 343,25	0,1
4	603 773,33	2 309 387,51	0,1
5	603 815,41	2 309 403,53	0,1
6	603 813,99	2 309 407,27	0,1
7	603 771,63	2 309 391,15	0,1
8	603 754,28	2 309 422,57	0,1
9	603 739,86	2 309 449,24	0,1
10	603 736,34	2 309 447,34	0,1



**Российская Федерация
Новгородская область
Администрация Любытинского муниципального района
ПОСТАНОВЛЕНИЕ**

от 05.07.2022 № 695
р.п. Любытино

Об установлении публичного сервитута

Руководствуясь пунктом 2 статьи 3.3 Федерального закона от 25 октября 2001 года N 137-ФЗ "О введении в действие Земельного кодекса Российской Федерации", статьей 23, пунктом 1 статьи 39.37, пунктом 4 статьи 39.38, статьей 39.39, пунктом 1 статьи 39.43, статьей 39.45, статьей 39.50 Земельного кодекса Российской Федерации, приказом Минэкономразвития от 10.10.2018 N 542 "Об утверждении требований к форме ходатайства об установлении публичного сервитута, содержанию обоснования установления публичного сервитута", рассмотрев ходатайство Публичного акционерного общества "Россети Северо-Запад" ИНН: 7802312751, ОГРН: 1047855175785, публикации на официальном сайте Администрации Любытинского муниципального района от 20.05.2022, схем расположения границ публичного сервитута на кадастровом плане территории, и ввиду отсутствия заявлений иных лиц, являющихся правообладателями земельных участков об учете их прав (обременений прав), Администрация Любытинского муниципального района **ПОСТАНОВЛЯЕТ:**

1. На основании пункта 1 статьи 39.43 Земельного кодекса РФ, установить публичный сервитут в отношении Публичного акционерного общества "Россети Северо-Запад" ИНН: 7802312751, ОГРН: 1047855175785, в целях размещения объекта электросетевого хозяйства ВЛ-0,4 кВ от КТП-63 кВА Козляева Горка, согласно сведениям о границах публичного сервитута в отношении земель, государственная собственность на которые не разграничена в кадастровых кварталах 53:07:0061201 и частей земельных участков с кадастровыми номерами: 53:07:0061201:15, расположенных по адресу: Российская Федерация Новгородская область, район Любытинский.

Площадь испрашиваемого публичного сервитута: 3 084 кв. м.

3. Срок публичного сервитута - 49 (сорок девять) лет.

2. Порядок установления зон с особыми условиями использования территорий и содержание ограничений прав на земельные участки в границах таких зон установлен постановлением Правительства Российской Федерации от 24.02.2009 N 160 "О порядке установления охранных зон объектов электросетевого хозяйства и особых условий использования земельных участков, расположенных в границах таких зон".

4. График проведения работ при осуществлении деятельности по размещению объектов электросетевого хозяйства, для обеспечения которой устанавливается публичный сервитут в отношении земель и части земельного участка, указанных в пункте 1 постановления: завершить работы не позднее окончания срока публичного сервитута, установленного пунктом 2 постановления.

5. Обладатель публичного сервитута обязан привести земельные участки в состояние, пригодное для их использования в соответствии с разрешенным использованием, в срок не позднее чем три месяца после завершения эксплуатации инженерного сооружения, для размещения которого был установлен публичный сервитут.

6. Утвердить границы публичного сервитута в соответствии с прилагаемым описанием местоположения границ публичного сервитута.

7. Публичный сервитут считается установленным со дня внесения сведений о нем в Единый государственный реестр недвижимости.

8. Обладатель публичного сервитута вправе приступить к осуществлению публичного сервитута со дня внесения сведений о публичном сервитуте в Единый государственный реестр недвижимости.

9. Плата за публичный сервитут на основании пунктов 3, 4 статьи 3.6 Федерального закона от 25.10.2001 N 137-ФЗ "О введении в действие Земельного кодекса Российской Федерации" не устанавливается.

10. Опубликовать настоящее постановление в бюллетене «Официальный вестник поселения» и разместить в информационно-коммуникационной сети «Интернет».

**Первый заместитель
Главы администрации**

С.В.Матвеева

Приложение к постановлению
Администрации Любытинского
муниципального района
от 05.07.2022 № 695

Описание местоположения границ публичного сервитута объекта электросетевого хозяйства ВЛ-0,4 кВ от КТП-63 кВА Козляева Горка:

Система координат МСК-53, зона 2			
Метод определения координат характерных точек границ - аналитический			
Площадь публичного сервитута 3 084 кв. м.			
Обозначение характерных точек границы	Координаты, м		Средняя квадратическая погрешность определения координат характерных точек границ
	X, м	Y, м	
1	601 054,82	2 310 350,27	0,1
2	601 055,82	2 310 350,54	0,1
3	601 056,75	2 310 351,75	0,1
4	601 056,77	2 310 352,80	0,1
5	601 034,48	2 310 402,56	0,1
6	601 014,18	2 310 447,59	0,1
7	600 995,05	2 310 490,26	0,1
8	600 979,80	2 310 525,12	0,1
9	600 976,14	2 310 523,52	0,1
10	600 991,39	2 310 488,64	0,1

11	601 010,54	2 310 445,95	0,1
12	601 030,84	2 310 400,92	0,1
13	601 051,74	2 310 354,26	0,1
14	601 019,30	2 310 354,23	0,1
15	600 983,31	2 310 354,25	0,1
16	600 994,60	2 310 366,95	0,1
17	600 991,61	2 310 369,60	0,1
18	600 977,96	2 310 354,24	0,1
19	600 923,77	2 310 353,85	0,1
20	600 881,88	2 310 353,50	0,1
21	600 822,11	2 310 354,76	0,1
22	600 777,17	2 310 363,25	0,1
23	600 736,32	2 310 390,75	0,1
24	600 701,20	2 310 414,40	0,1
25	600 644,88	2 310 423,91	0,1
26	600 644,22	2 310 419,97	0,1
27	600 699,68	2 310 410,60	0,1
28	600 734,08	2 310 387,43	0,1
29	600 774,93	2 310 359,94	0,1
30	600 785,38	2 310 343,05	0,1
31	600 788,78	2 310 345,15	0,1
32	600 780,49	2 310 358,56	0,1
33	600 821,69	2 310 350,78	0,1
34	600 880,18	2 310 349,54	0,1
35	600 883,98	2 310 327,82	0,1
36	600 890,55	2 310 290,23	0,1
37	600 897,86	2 310 249,74	0,1
38	600 899,02	2 310 242,86	0,1
39	600 902,98	2 310 243,52	0,1
40	600 901,82	2 310 250,42	0,1
41	600 894,51	2 310 290,93	0,1
42	600 887,94	2 310 328,52	0,1
43	600 884,25	2 310 349,52	0,1
44	600 922,57	2 310 349,84	0,1
45	600 928,12	2 310 338,88	0,1
46	600 931,68	2 310 340,68	0,1
47	600 927,03	2 310 349,88	0,1
48	600 978,87	2 310 350,25	0,1
49	601 019,30	2 310 350,23	0,1
1	601 054,82	2 310 350,27	0,1



Официальный вестник поселения
Учредитель,издатель: Совет депутатов Любыгинского сельского поселения
Главный редактор: А.Н. Миронов
Распространяется бесплатно

Адрес издателя: 174760, Новгородская область, п.Любытино, ул.Советов,д.29 Телефон: 8(816-68) 62-311,
доб.6630

Подписано в печать 06.07.2022