



# Официальный вестник поселения

№ 6, пятница 22 апреля 2022 года

В данном номере опубликованы следующие документы:

1. Постановление Администрации Любытинского муниципального района от 20.04.2022 №393 Об установлении публичного сервитута Васильково-2.
2. Постановление Администрации Любытинского муниципального района от 20.04.2022 №394 Об установлении публичного сервитута Лызички.
3. Постановление Администрации Любытинского муниципального района от 20.04.2022 №395 Об установлении публичного сервитута Каменка-2.
4. Постановление Администрации Любытинского муниципального района от 20.04.2022 №396 Об установлении публичного сервитута Чадково.
5. Постановление Администрации Любытинского муниципального района от 20.04.2022 №397 Об установлении публичного сервитута В.Иванова.
6. Постановление Администрации Любытинского муниципального района от 20.04.2022 №398 Об установлении публичного сервитута Бор 5.
7. Постановление Администрации Любытинского муниципального района от 20.04.2022 №399 Об установлении публичного сервитута ЦРБ.
8. Постановление Администрации Любытинского муниципального района от 20.04.2022 №400 Об установлении публичного сервитута Новинка.

Российская Федерация  
Новгородская область  
Администрация Любытинского муниципального района  
**ПОСТАНОВЛЕНИЕ**

от 20.04.2022 № 393

р.п.Любытино

## Об установлении публичного сервитута

Руководствуясь пунктом 2 статьи 3.3 Федерального закона от 25 октября 2001 года № 137-ФЗ «О введении в действие Земельного кодекса Российской Федерации», статьей 23, пунктом 1 статьи 39.37, пунктом 4 статьи 39.38, статьей 39.39, пунктом 1 статьи 39.43, статьей 39.45, статьей 39.50 Земельного кодекса Российской Федерации, приказом Минэкономразвития от 10.10.2018 № 542 «Об утверждении требований к форме ходатайства об установлении публичного сервитута, содержанию обоснования установления публичного сервитута», рассмотрев ходатайство публичного акционерного общества "Россети Северо-Запад": ИНН 7802312751, ОГРН 1047855175785, публикации на официальном сайте Администрации Любытинского муниципального района от 15.03.2022, схем расположения границ публичного сервитута на кадастровом плане территории, и ввиду отсутствия заявлений иных лиц, являющихся правообладателями земельных участков об учете их прав (обременений прав), Администрация Любытинского муниципального района ПОСТАНОВЛЯЕТ:

1. На основании пункта 1 статьи 39.43 Земельного кодекса Российской Федерации установить публичный сервитут в отношении публичного акционерного общества "Россети Северо-Запад": ИНН 7802312751, ОГРН 1047855175785, в целях размещения объекта электросетевого хозяйства КТП-10/0,4 кВ «Васильково-2» (ВЛ-10 кВ Л-12 ПС Любытино), согласно сведениям о границах публичного сервитута в отношении частей земельных участков с кадастровыми номерами:

53:07:0000000:4213, расположенного по адресу: Российская Федерация, Новгородская область, Любытинский муниципальный район, Любытинское сельское поселение, д.Бурилово, земельный участок 1а;

53:07:0061401:35, расположенного по адресу: Новгородская область, Любытинский район, Любытинское лесничество, Комаровское участковое лесничество.

Площадь испрашиваемого публичного сервитута: 458 кв.м.

2. Срок публичного сервитута - 49 (сорок девять) лет.

3. Порядок установления зон с особыми условиями использования территорий и содержание ограничений прав на земельные участки в границах таких зон установлен постановлением Правительства Российской Федерации от 24.02.2009 № 160 «О порядке установления охранных зон объектов электросетевого хозяйства и особых условий использования земельных участков, расположенных в границах таких зон».

4. График проведения работ при осуществлении деятельности по размещению объектов электросетевого хозяйства, для обеспечения которой устанавливается публичный сервитут в отношении земель и части земельного участка, указанных в пункте 1 постановления: завершить работы не позднее окончания срока публичного сервитута, установленного пунктом 2 постановления.

5. Владелец публичного сервитута обязан привести земельные участки в состояние, пригодное для их использования в соответствии с разрешенным использованием, в срок не позднее чем три месяца после завершения эксплуатации инженерного сооружения, для размещения которого был установлен публичный сервитут.

6. Утвердить границы публичного сервитута в соответствии с прилагаемым описанием местоположения границ публичного сервитута.

7. Публичный сервитут считается установленным со дня внесения сведений о нем в Единый государственный реестр недвижимости.

8. Владелец публичного сервитута вправе приступить к осуществлению публичного сервитута со дня внесения сведений о публичном сервитуте в Единый государственный реестр недвижимости.

9. Плата за публичный сервитут на основании пунктов 3, 4 статьи 3.6 Федерального закона от 25 октября 2001 года № 137-ФЗ «О введении в действие Земельного кодекса Российской Федерации» не устанавливается.

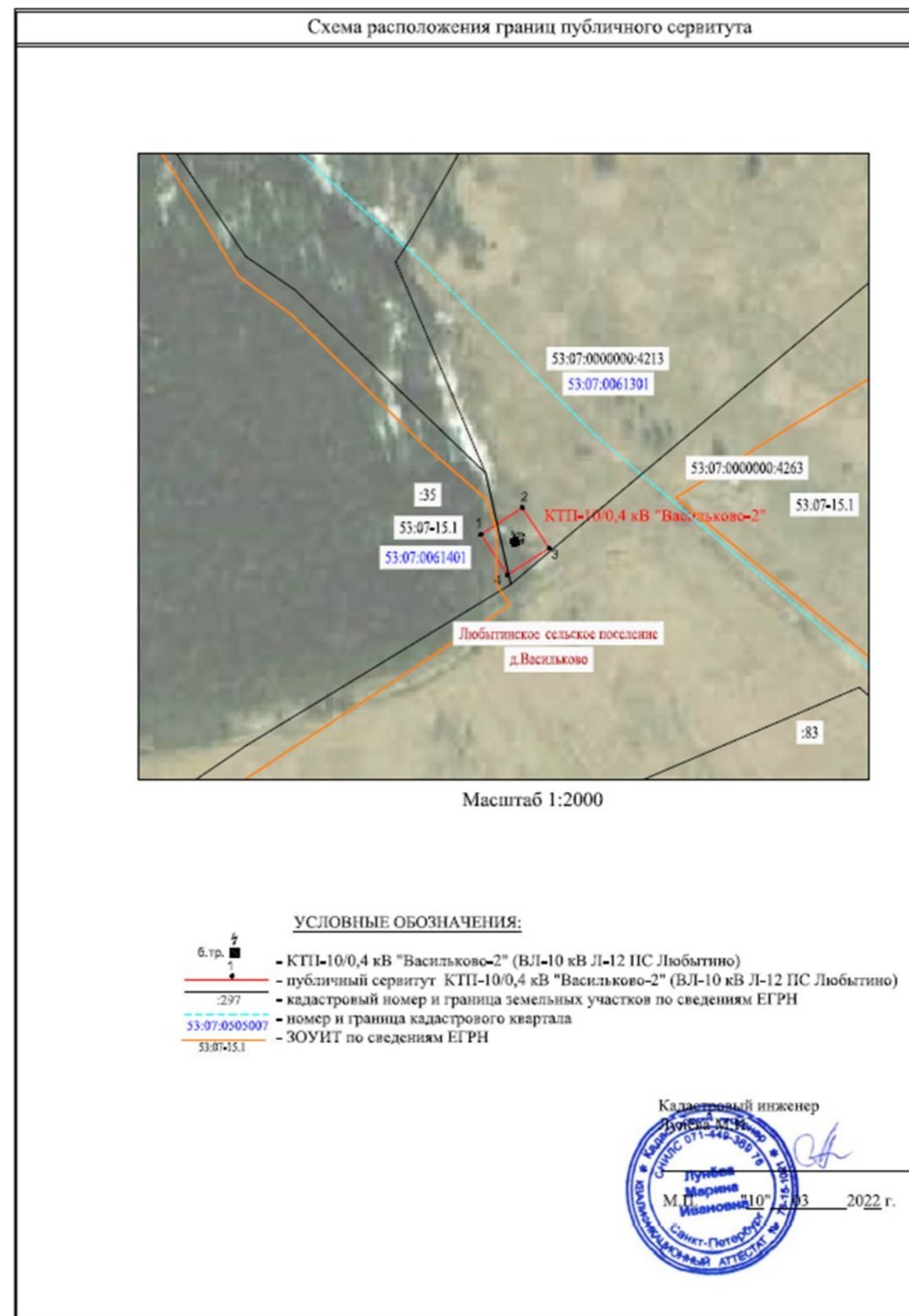
10. Опубликовать настоящее постановление в бюллетене «Официальный Вестник поселения» и разместить в информационно-коммуникационной сети «Интернет».

Глава  
муниципального района

А.А.Устинов

Описание местоположения границ публичного сервитута объекта электросетевого хозяйства КТП-10/0,4 кВ «Васильково-2» (ВЛ-10 кВ Л-12 ПС Любытино):

| Сведения о местоположении границ объекта                        |               |            |   |   |   |
|---|---------------|------------|---|---|---|
| 1. Система координат МСК-53 (Зона-2)                            |               |            |   |   |   |
| 2. Сведения о характерных точках границ объекта                 |               |            |   |   |   |
| Обозначение характерных точек границ                            | Координаты, м |            | Метод определения координат характерной точки           | Средняя квадратическая погрешность положения характерной точки (М), м | Описание обозначения точки на местности (при наличии) |
|   | X             | Y          |   |   |   |
| 1   | 2             | 3          | 4   | 5   | 6   |
| 1   | 596630.97     | 2310853.03 | Метод спутниковых геодезических измерений (определений) | 0.10  | –   |
| 2   | 596642.68     | 2310871.11 | Метод спутниковых геодезических измерений (определений) | 0.10  | –   |
| 3   | 596624.91     | 2310882.91 | Метод спутниковых геодезических измерений (определений) | 0.10  | –   |
| 4   | 596613.31     | 2310864.61 | Метод спутниковых геодезических измерений (определений) | 0.10  | –   |
| 1   | 596630.97     | 2310853.03 | Метод спутниковых геодезических измерений (определений) | 0.10  | –   |
| 3. Сведения о характерных точках части (частей) границы объекта |               |            |   |   |   |
| Обозначение характерных точек части границы                     | Координаты, м |            | Метод определения координат характерной точки           | Средняя квадратическая погрешность положения характерной точки (М), м | Описание обозначения точки на местности (при наличии) |
|   | X             | Y          |   |   |   |
| 1   | 2             | 3          | 4   | 5   | 6   |
| –   | –             | –          | –   | –   | –   |



**Российская Федерация**  
**Новгородская область**  
**Администрация Любятинского муниципального района**  
**ПОСТАНОВЛЕНИЕ**

от 20.04.2022 № 394

р.п. Любытино

**Об установлении публичного сервитута**

Руководствуясь пунктом 2 статьи 3.3 Федерального закона от 25 октября 2001 года N 137-ФЗ "О введении в действие Земельного кодекса Российской Федерации", статьей 23, пунктом 1 статьи 39.37, пунктом 4 статьи 39.38, статьей 39.39, пунктом 1 статьи 39.43, статьей 39.45, статьей 39.50 Земельного кодекса Российской Федерации, приказом Минэкономразвития от 10.10.2018 N 542 "Об утверждении требований к форме ходатайства об установлении публичного сервитута, содержанию обоснования установления публичного сервитута", рассмотрев ходатайство Публичного акционерного общества "Россети Северо-Запад": ИНН 7802312751, ОГРН 1047855175785, публикации на официальном сайте Администрации Любятинского муниципального района от 15.03.2022, схем расположения границ публичного сервитута на кадастровом плане территории, и ввиду отсутствия заявлений иных лиц, являющихся правообладателями земельных участков об учете их прав (обременений прав), Администрация Любятинского муниципального района **ПОСТАНОВЛЯЕТ:**

1. На основании пункта 1 статьи 39.43 Земельного кодекса Российской Федерации установить публичный сервитут в отношении Публичного акционерного общества "Россети Северо-Запад": ИНН 7802312751, ОГРН 1047855175785, в целях размещения объекта электросетевого хозяйства КТП-160 кВА «Льзички» Л-11 ПС Любытино, согласно сведениям о границах публичного сервитута в отношении земель, государственная собственность на которые не разграничена в кадастровом квартале 53:07:0010124, расположенного по адресу: Новгородская область, Любятинский район, Любятинское сельское поселение, р.п.Любытино.

Площадь испрашиваемого публичного сервитута: 483 кв. м.

2. Срок публичного сервитута - 49 (сорок девять) лет.

3. Порядок установления зон с особыми условиями использования территорий и содержание ограничений прав на земельные участки в границах таких зон установлен постановлением Правительства Российской Федерации от 24.02.2009 № 160 "О порядке установления охранных зон объектов электросетевого хозяйства и особых условий использования земельных участков, расположенных в границах таких зон".

4. График проведения работ при осуществлении деятельности по размещению объектов электросетевого хозяйства, для обеспечения которой устанавливается публичный сервитут в отношении земель и части земельного участка, указанных в пункте 1 постановления: завершить работы не позднее окончания срока публичного сервитута, установленного пунктом 2 постановления.

5. Владелец публичного сервитута обязан привести земельные участки в состояние, пригодное для их использования в соответствии с разрешенным использованием, в срок не позднее чем три месяца после завершения эксплуатации инженерного сооружения, для размещения которого был установлен публичный сервитут.

6. Утвердить границы публичного сервитута в соответствии с прилагаемым описанием местоположения границ публичного сервитута.

7. Публичный сервитут считается установленным со дня внесения сведений о нем в Единый государственный реестр недвижимости.

8. Владелец публичного сервитута вправе приступить к осуществлению публичного сервитута со дня внесения сведений о публичном сервитуте в Единый государственный реестр недвижимости.

9. Плата за публичный сервитут на основании пунктов 3, 4 статьи 3.6 Федерального закона от 25.10.2001 N 137-ФЗ "О введении в действие Земельного кодекса Российской Федерации" не устанавливается.

10. Опубликовать настоящее постановление в бюллетене «Официальный Вестник поселения» и разместить в информационно-коммуникационной сети «Интернет».

**Глава**  
**муниципального района**

**А.А.Устинов**

Приложение  
к постановлению Администрации  
муниципального района  
от 20.04.2022 № 394

**Описание местоположения границ публичного сервитута объекта электросетевого хозяйства КТП-160 кВА «Льзички» Л-11 ПС Любытино**

| Сведения о местоположении границ объекта        |               |            |   |   |   |
|---|---------------|------------|---|---|---|
| 1. Система координат <u>МСК-53 (Зона-2)</u>     |               |            |   |   |   |
| 2. Сведения о характерных точках границ объекта |               |            |   |   |   |
| Обозначение характерных точек границ            | Координаты, м |            | Метод определения координат характерной точки           | Средняя квадратическая погрешность положения характерной точки (M <sub>i</sub> ), м | Описание обозначения точки на местности (при наличии) |
|   | X             | Y          |   |   |   |
| 1   | 2             | 3          | 4   | 5   | 6   |
| 1   | 609693.77     | 2301193.17 | Метод спутниковых геодезических измерений (определений) | 0.10  | —   |
| 2   | 609702.54     | 2301212.90 | Метод спутниковых геодезических измерений (определений) | 0.10  | —   |
| 3   | 609682.09     | 2301221.95 | Метод спутниковых геодезических измерений (определений) | 0.10  | —   |
| 4   | 609673.36     | 2301202.18 | Метод спутниковых геодезических измерений (определений) | 0.10  | —   |
| 1   | 609693.77     | 2301193.17 | Метод спутниковых геодезических измерений               | 0.10  | —   |

| (определений)   |               |   |   |   |   |
|---|---------------|---|---|---|---|
| 3. Сведения о характерных точках части (частей) границы объекта |               |   |   |   |   |
| Обозначение характерных точек части границы                     | Координаты, м |   | Метод определения координат характерной точки | Средняя квадратическая погрешность положения характерной точки (M <sub>i</sub> ), м | Описание обозначения точки на местности (при наличии) |
|   | X             | Y |   |   |   |
| 1   | 2             | 3 | 4   | 5   | 6   |
| —   | —             | — | —   | —   | —   |



**Российская Федерация  
Новгородская область  
Администрация Любытинского муниципального района  
ПОСТАНОВЛЕНИЕ**

от 20.04.2022 № 395

р.п. Любытино

**Об установлении публичного сервитута**

Руководствуясь пунктом 2 статьи 3.3 Федерального закона от 25 октября 2001 года № 137-ФЗ «О введении в действие Земельного кодекса Российской Федерации», статьей 23, пунктом 1 статьи 39.37, пунктом 4 статьи 39.38, статьей 39.39, пунктом 1 статьи 39.43, статьей 39.45, статьей 39.50 Земельного кодекса Российской Федерации, приказом Минэкономразвития от 10.10.2018 № 542 «Об утверждении требований к форме ходатайства об установлении публичного сервитута, содержанию обоснования установления публичного сервитута», рассмотрев ходатайство Публичного акционерного общества "Россети Северо-Запад": ИНН 7802312751, ОГРН 1047855175785, публикации на официальном сайте Администрации Любытинского муниципального района от 15.03.2022, схем расположения границ публичного сервитута на кадастровом плане территории, и ввиду отсутствия заявлений иных лиц, являющихся правообладателями земельных участков об учете их прав (обременений прав), Администрация Любытинского муниципального района **ПОСТАНОВЛЯЕТ:**

1. На основании пункта 1 статьи 39.43 Земельного кодекса Российской Федерации установить публичный сервитут в отношении Публичного акционерного общества "Россети Северо-Запад": ИНН 7802312751, ОГРН 1047855175785, в целях размещения объекта электросетевого хозяйства КТП-10/0,4 кВ «Каменка-2» (ВЛ-10 кВ Л-7 ПС Любытино), согласно сведениям о границах публичного сервитута в отношении земель, государственная собственность на которые не разграничена в кадастровом квартале 53:07:0163901 и части земельного участка с кадастровым номером 53:07:0163901:149, расположенного по адресу: Российская Федерация, Новгородская область, Любытинский муниципальный район, Любытинское сельское поселение, д.Каменка, земельный участок 60а.

Площадь испрашиваемого публичного сервитута: 476 кв. м.

2. Срок публичного сервитута - 49 (сорок девять) лет.

3. Порядок установления зон с особыми условиями использования территорий и содержание ограничений прав на земельные участки в границах таких зон установлен постановлением Правительства Российской Федерации от 24.02.2009 № 160 «О порядке установления охранных зон объектов электросетевого хозяйства и особых условий использования земельных участков, расположенных в границах таких зон».

4. График проведения работ при осуществлении деятельности по размещению объектов электросетевого хозяйства, для обеспечения которой устанавливается публичный сервитут в отношении земель и части земельного участка, указанных в пункте 1 постановления: завершить работы не позднее окончания срока публичного сервитута, установленного пунктом 2 постановления.

5. Владелец публичного сервитута обязан привести земельные участки в состояние, пригодное для их использования в соответствии с разрешенным использованием, в срок не позднее чем три месяца после завершения эксплуатации инженерного сооружения, для размещения которого был установлен публичный сервитут.

6. Утвердить границы публичного сервитута в соответствии с прилагаемым описанием местоположения границ публичного сервитута.

7. Публичный сервитут считается установленным со дня внесения сведений о нем в Единый государственный реестр недвижимости.

8. Владелец публичного сервитута вправе приступить к осуществлению публичного сервитута со дня внесения сведений о публичном сервитуте в Единый государственный реестр недвижимости.

9. Плата за публичный сервитут на основании пунктов 3, 4 статьи 3.6 Федерального закона от 25.10.2001 N 137-ФЗ "О введении в действие Земельного кодекса Российской Федерации" не устанавливается.

10. Опубликовать настоящее постановление в бюллетене «Официальный Вестник поселения» и разместить в информационно-коммуникационной сети «Интернет».

Глава  
муниципального района

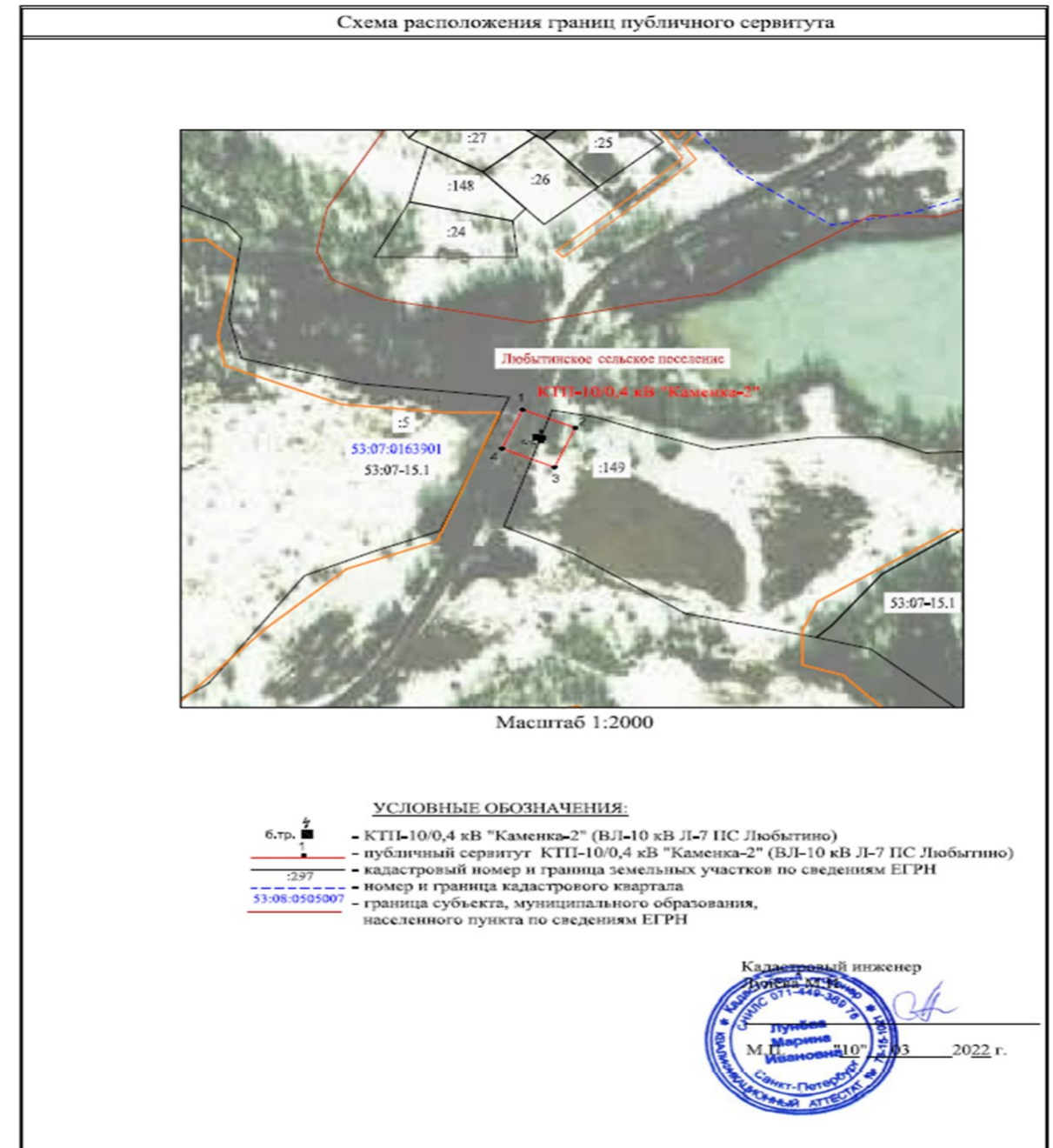
А.А.Устинов

Приложение  
к постановлению Администрации  
муниципального района  
от 20.04.2022 № 395

Описание местоположения границ публичного сервитута объекта электросетевого хозяйства КТП-10/0,4 кВ «Каменка-2» (ВЛ-10 кВ Л-7 ПС Любытино):

| Сведения о местоположении границ объекта        |               |            |   |   |   |
|---|---------------|------------|---|---|---|
| 1. Система координат МСК-53 (Зона-2)            |               |            |   |   |   |
| 2. Сведения о характерных точках границ объекта |               |            |   |   |   |
| Обозначение характерных точек границ            | Координаты, м |            | Метод определения координат характерной точки           | Средняя квадратическая погрешность положения характерной точки (М), м | Описание обозначения точки на местности (при наличии) |
|   | X             | Y          |   |   |   |
| 1   |               |            |   |   |   |
| 1   | 615038.76     | 2319003.19 | Метод спутниковых геодезических измерений (определений) | 0.10  | —   |
| 2   | 615029.77     | 2319023.77 | Метод спутниковых геодезических измерений (определений) | 0.10  | —   |
| 3   | 615009.98     | 2319015.71 | Метод спутниковых геодезических измерений (определений) | 0.10  | —   |
| 4   | 615019.38     | 2318995.23 | Метод спутниковых геодезических измерений (определений) | 0.10  | —   |

| 1   | 615038.76     | 2319003.19 | Метод спутниковых геодезических измерений (определений) | 0.10  | —   |
|---|---------------|------------|---|---|---|
| 3. Сведения о характерных точках части (частей) границы объекта |               |            |   |   |   |
| Обозначение характерных точек части границы                     | Координаты, м |            | Метод определения координат характерной точки           | Средняя квадратическая погрешность положения характерной точки (М), м | Описание обозначения точки на местности (при наличии) |
|   | X             | Y          |   |   |   |
| 1   | 2             | 3          | 4   | 5   | 6   |
| —   | —             | —          | —   | —   | —   |



Российская Федерация  
Новгородская область  
Администрация Любытинского муниципального района

**ПОСТАНОВЛЕНИЕ**

от 20.04.2022 № 396

р.п. Любытино

**Об установлении публичного сервитута**

Руководствуясь пунктом 2 статьи 3.3 Федерального закона от 25 октября 2001 года № 137-ФЗ "О введении в действие Земельного кодекса Российской Федерации", статьей 23, пунктом 1 статьи 39.37, пунктом 4 статьи 39.38, статьей 39.39, пунктом 1 статьи 39.43, статьей 39.45, статьей 39.50 Земельного кодекса Российской Федерации, приказом Минэкономразвития от 10.10.2018 N 542 "Об утверждении требований к форме ходатайства об установлении публичного сервитута, содержанию обоснования установления публичного сервитута", рассмотрев ходатайство Публичного акционерного общества "Россети Северо-Запад": ИНН 7802312751, ОГРН 1047855175785, публикации на официальном сайте Администрации Любытинского муниципального района от 15.03.2022, схем расположения границ публичного сервитута на кадастровом плане территории, и ввиду отсутствия заявлений иных лиц, являющихся правообладателями земельных участков об учете их прав (обременений прав), Администрация Любытинского муниципального района **ПОСТАНОВЛЯЕТ:**

1. На основании пункта 1 статьи 39.43 Земельного кодекса Российской Федерации установить публичный сервитут в отношении Публичного акционерного общества "Россети Северо-Запад": ИНН 7802312751, ОГРН 1047855175785, в целях размещения объекта электросетевого хозяйства СТП 10/0,4 кВ «Чадково» (ВЛ-10 кВ Л-8 ПС Любытино), согласно сведениям о границах публичного сервитута в отношении земель, государственная собственность на которые не разграничена в кадастровом квартале 53:07:0110501, расположенного по адресу: Новгородская область, Любытинский район, Любытинское сельское поселение.

Площадь испрашиваемого публичного сервитута: 400 кв. м.

2. Срок публичного сервитута - 49 (сорок девять) лет.

3. Порядок установления зон с особыми условиями использования территорий и содержание ограничений прав на земельные участки в границах таких зон установлен постановлением Правительства Российской Федерации от 24.02.2009 № 160 "О порядке установления охранных зон объектов электросетевого хозяйства и особых условий использования земельных участков, расположенных в границах таких зон".

4. График проведения работ при осуществлении деятельности по размещению объектов электросетевого хозяйства, для обеспечения которой устанавливается публичный сервитут в отношении земель и части земельного участка, указанных в пункте 1 постановления: завершить работы не позднее окончания срока публичного сервитута, установленного пунктом 2 постановления.

5. Владелец публичного сервитута обязан привести земельные участки в состояние, пригодное для их использования в соответствии с разрешенным использованием, в срок не позднее чем три месяца после завершения эксплуатации инженерного сооружения, для размещения которого был установлен публичный сервитут.

6. Утвердить границы публичного сервитута в соответствии с прилагаемым описанием местоположения границ публичного сервитута.

7. Публичный сервитут считается установленным со дня внесения сведений о нем в Единый государственный реестр недвижимости.

8. Владелец публичного сервитута вправе приступить к осуществлению публичного сервитута со дня внесения сведений о публичном сервитуте в Единый государственный реестр недвижимости.

9. Плата за публичный сервитут на основании пунктов 3, 4 статьи 3.6 Федерального закона от 25 октября 2001 года № 137-ФЗ "О введении в действие Земельного кодекса Российской Федерации" не устанавливается.

10. Опубликовать настоящее постановление в бюллетене «Официальный Вестник поселения» и разместить в информационно-коммуникационной сети «Интернет».

**Глава  
муниципального района**

**А.А.Устинов**

Приложение  
к постановлению Администрации  
муниципального района  
от 20.04.2022 № 396

**Описание местоположения границ публичного сервитута объекта электросетевого хозяйства СТП 10/0,4 кВ «Чадково» (ВЛ-10 кВ Л-8 ПС Любытино)**

| Сведения о местоположении границ объекта        |               |            |   |   |   |
|---|---------------|------------|---|---|---|
| 1. Система координат <u>МСК-53 (Зона-2)</u>     |               |            |   |   |   |
| 2. Сведения о характерных точках границ объекта |               |            |   |   |   |
| Обозначение характерных точек границ            | Координаты, м |            | Метод определения координат характерной точки           | Средняя квадратическая погрешность положения характерной точки (M <sub>t</sub> ), м | Описание обозначения точки на местности (при наличии) |
|   | X             | Y          |   |   |   |
| 1   | 2             | 3          | 4   | 5   | 6   |
| 1   | 624297.56     | 2296761.48 | Метод спутниковых геодезических измерений (определений) | 0.10  | —   |
| 2   | 624297.56     | 2296781.48 | Метод спутниковых геодезических измерений (определений) | 0.10  | —   |
| 3   | 624277.56     | 2296781.48 | Метод спутниковых геодезических измерений (определений) | 0.10  | —   |
| 4   | 624277.56     | 2296761.48 | Метод спутниковых геодезических измерений (определений) | 0.10  | —   |
| 1   | 624297.56     | 2296761.48 | Метод спутниковых геодезических измерений (определений) | 0.10  | —   |

| 3. Сведения о характерных точках части (частей) границы объекта |               |   |   |   |   |
|---|---------------|---|---|---|---|
| Обозначение характерных точек части границы                     | Координаты, м |   | Метод определения координат характерной точки | Средняя квадратическая погрешность положения характерной точки (M <sub>t</sub> ), м | Описание обозначения точки на местности (при наличии) |
|   | X             | Y |   |   |   |
| 1   | 2             | 3 | 4   | 5   | 6   |
| —   | —             | — | —   | —   | —   |



Российская Федерация  
Новгородская область  
Администрация Любытинского муниципального района  
**ПОСТАНОВЛЕНИЕ**

**Об установлении публичного сервитута**

Руководствуясь пунктом 2 статьи 3.3 Федерального закона от 25 октября 2001 года № 137-ФЗ «О введении в действие Земельного кодекса Российской Федерации», статьей 23, пунктом 1 статьи 39.37, пунктом 4 статьи 39.38, статьей 39.39, пунктом 1 статьи 39.43, статьей 39.45, статьей 39.50 Земельного кодекса Российской Федерации, приказом Минэкономразвития от 10.10.2018 № 542 «Об утверждении требований к форме ходатайства об установлении публичного сервитута, содержанию обоснования установления публичного сервитута», рассмотрев ходатайство Публичного акционерного общества "Россети Северо-Запад": ИНН 7802312751, ОГРН 1047855175785, публикации на официальном сайте Администрации Любытинского муниципального района от 15.03.2022, схем расположения границ публичного сервитута на кадастровом плане территории, и ввиду отсутствия заявлений иных лиц, являющихся правообладателями земельных участков об учете их прав (обременений прав), Администрация Любытинского муниципального района **ПОСТАНОВЛЯЕТ:**

1. На основании пункта 1 статьи 39.43 Земельного кодекса Российской Федерации установить публичный сервитут в отношении Публичного акционерного общества "Россети Северо-Запад": ИНН 7802312751, ОГРН 1047855175785, в целях размещения объекта электросетевого хозяйства трансформатор ТМГ 100/10/0,4 кВ (СТП-10/0,4 кВ «В.Иванова»), согласно сведениям о границах публичного сервитута в отношении земель, государственная собственность на которые не разграничена в кадастровом квартале 53:07:0010307, расположенного по адресу: Новгородская область, Любытинский район, Любытинское сельское поселение, р.п.Любытино, ул.В.Иванова.

Площадь испрашиваемого публичного сервитута: 400 кв. м.

2. Срок публичного сервитута - 49 (сорок девять) лет.

3. Порядок установления зон с особыми условиями использования территорий и содержание ограничений прав на земельные участки в границах таких зон установлен постановлением Правительства Российской Федерации от 24.02.2009 № 160 «О порядке установления охранных зон объектов электросетевого хозяйства и особых условий использования земельных участков, расположенных в границах таких зон».

4. График проведения работ при осуществлении деятельности по размещению объектов электросетевого хозяйства, для обеспечения которой устанавливается публичный сервитут в отношении земель и части земельного участка, указанных в пункте 1 постановления: завершить работы не позднее окончания срока публичного сервитута, установленного пунктом 2 постановления.

5. Владелец публичного сервитута обязан привести земельные участки в состояние, пригодное для их использования в соответствии с разрешенным использованием, в срок не позднее чем три месяца после завершения эксплуатации инженерного сооружения, для размещения которого был установлен публичный сервитут.

6. Утвердить границы публичного сервитута в соответствии с прилагаемым описанием местоположения границ публичного сервитута.

7. Публичный сервитут считается установленным со дня внесения сведений о нем в Единый государственный реестр недвижимости.

8. Владелец публичного сервитута вправе приступить к осуществлению публичного сервитута со дня внесения сведений о публичном сервитуте в Единый государственный реестр недвижимости.

9. Плата за публичный сервитут на основании пунктов 3, 4 статьи 3.6 Федерального закона от 25 октября 2001 года № 137-ФЗ «О введении в действие Земельного кодекса Российской Федерации» не устанавливается.

10. Опубликовать настоящее постановление в бюллетене «Официальный Вестник поселения» и разместить в информационно-коммуникационной сети «Интернет».

Глава  
муниципального района

А.А.Устинов

Приложение  
к постановлению Администрации  
муниципального района  
от 20.04.2022 № 397

**Описание местоположения границ публичного сервитута объекта электросетевого хозяйства Трансформатор ТМГ 100/10/0,4 кВ (СТП-10/0,4 кВ «В.Иванова»)**

| Сведения о местоположении границ объекта                        |               |            |   |   |   |
|---|---------------|------------|---|---|---|
| 1. Система координат МСК-53 (Зона-2)                            |               |            |   |   |   |
| 2. Сведения о характерных точках границ объекта                 |               |            |   |   |   |
| Обозначение характерных точек границ                            | Координаты, м |            | Метод определения координат характерной точки           | Средняя квадратическая погрешность положения характерной точки (M), м | Описание обозначения точки на местности (при наличии) |
|   | X             | Y          |   |   |   |
| 1   | 2             | 3          | 4   | 5   | 6   |
| 1   | 610990.05     | 2303376.41 | Метод спутниковых геодезических измерений (определений) | 0.10  | —   |
| 2   | 610990.05     | 2303396.41 | Метод спутниковых геодезических измерений (определений) | 0.10  | —   |
| 3   | 610970.05     | 2303396.41 | Метод спутниковых геодезических измерений (определений) | 0.10  | —   |
| 4   | 610970.05     | 2303376.41 | Метод спутниковых геодезических измерений (определений) | 0.10  | —   |
| 1   | 610990.05     | 2303376.41 | Метод спутниковых геодезических измерений (определений) | 0.10  | —   |
| 3. Сведения о характерных точках части (частей) границы объекта |               |            |   |   |   |
| Обозначение характерных точек части границы                     | Координаты, м |            | Метод определения координат характерной точки           | Средняя квадратическая погрешность положения                          | Описание обозначения точки на                         |
|   | X             | Y          |   |   |   |

|   |   |   |   | характерной точки (M), м | местности (при наличии) |
|---|---|---|---|--------------------------|-------------------------|
| 1 | 2 | 3 | 4 | 5                        | 6                       |
| — | — | — | — | —                        | —                       |



Российская Федерация  
Новгородская область  
Администрация Любытинского муниципального района

**ПОСТАНОВЛЕНИЕ**

**Об установлении публичного сервитута**

Руководствуясь пунктом 2 статьи 3.3 Федерального закона от 25 октября 2001 года № 137-ФЗ «О введении в действие Земельного кодекса Российской Федерации», статьей 23, пунктом 1 статьи 39.37, пунктом 4 статьи 39.38, статьей 39.39, пунктом 1 статьи 39.43, статьей 39.45, статьей 39.50 Земельного кодекса Российской Федерации, приказом Минэкономразвития от 10.10.2018 № 542 «Об утверждении требований к форме ходатайства об установлении публичного сервитута, содержанию обоснования установления публичного сервитута», рассмотрев ходатайство публичного акционерного общества «Россети Северо-Запад»: ИНН 7802312751, ОГРН 1047855175785, публикации на официальном сайте Администрации Любытинского муниципального района от 15.03.2022, схем расположения границ публичного сервитута на кадастровом плане территории, и ввиду отсутствия заявлений иных лиц, являющихся правообладателями земельных участков об учете их прав (обременений прав) Администрация Любытинского муниципального района **ПОСТАНОВЛЯЕТ:**

1. На основании пункта 1 статьи 39.43 Земельного кодекса Российской Федерации установить публичный сервитут в отношении публичного акционерного общества «Россети Северо-Запад»: ИНН 7802312751, ОГРН 1047855175785, в целях размещения объекта электросетевого хозяйства МТП-10/0,4 кВ «Бор-5» (ВЛ-10 кВ Л-6 ПС Любытино), согласно сведениям о границах публичного сервитута в отношении частей земельных участков с кадастровыми номерами: 53:07:0183801:306, расположенного по адресу: Российская Федерация, Новгородская область, Любытинский муниципальный район, Любытинское сельское поселение, д.Бор (Любытинское сельское поселение), земельный участок 158; 53:07:0183801:258, расположенного по адресу: Российская Федерация, Новгородская область, Любытинский муниципальный район, Любытинское сельское поселение, д.Бор (Любытинское сельское поселение), земельный участок 154; 53:07:0183801:237, расположенного по адресу: Российская Федерация, Новгородская область, Любытинский муниципальный район, Любытинское сельское поселение, д.Бор (Любытинское сельское поселение), земельный участок 133.

Площадь испрашиваемого публичного сервитута 408 кв.м.

2. Срок публичного сервитута - 49 (сорок девять) лет.

3. Порядок установления зон с особыми условиями использования территорий и содержание ограничений прав на земельные участки в границах таких зон установлен постановлением Правительства Российской Федерации от 24.02.2009 № 160 «О порядке установления охранных зон объектов электросетевого хозяйства и особых условий использования земельных участков, расположенных в границах таких зон».

4. График проведения работ при осуществлении деятельности по размещению объектов электросетевого хозяйства, для обеспечения которой устанавливается публичный сервитут в отношении земель и части земельного участка, указанных в пункте 1 постановления, завершить работы не позднее окончания срока публичного сервитута, установленного пунктом 2 постановления.

5. Владелец публичного сервитута обязан привести земельные участки в состояние, пригодное для их использования в соответствии с разрешенным использованием, в срок не позднее чем три месяца после завершения эксплуатации инженерного сооружения, для размещения которого был установлен публичный сервитут.

6. Утвердить границы публичного сервитута в соответствии с прилагаемым описанием местоположения границ публичного сервитута.

7. Публичный сервитут считается установленным со дня внесения сведений о нем в Единый государственный реестр недвижимости.

8. Владелец публичного сервитута вправе приступить к осуществлению публичного сервитута со дня внесения сведений о публичном сервитуте в Единый государственный реестр недвижимости.

9. Плата за публичный сервитут на основании пунктов 3, 4 статьи 3.6 Федерального закона от 25 октября 2001 года № 137-ФЗ «О введении в действие Земельного кодекса Российской Федерации» не устанавливается.

10. Опубликовать настоящее постановление в бюллетене «Официальный Вестник поселения» и разместить в информационно-коммуникационной сети «Интернет».

Глава  
муниципального района

А.А.Устинов

Приложение  
к постановлению Администрации  
муниципального района  
от 20.04.2022 № 398

**Описание местоположения границ публичного сервитута объекта электросетевого хозяйства МТП-10/0,4 кВ «Бор-5» (ВЛ-10 кВ Л-6 ПС Любытино):**

| Сведения о местоположении границ объекта                        |               |            |   |   |   |
|---|---------------|------------|---|---|---|
| 1. Система координат МСК-53 (Зона-2)                            |               |            |   |   |   |
| 2. Сведения о характерных точках границ объекта                 |               |            |   |   |   |
| Обозначение характерных точек границ                            | Координаты, м |            | Метод определения координат характерной точки           | Средняя квадратическая погрешность положения характерной точки (М), м | Описание обозначения точки на местности (при наличии) |
|   | X             | Y          |   |   |   |
| 1   | 2             | 3          | 4   | 5   | 6   |
| 1   | 607379.26     | 2302181.37 | Метод спутниковых геодезических измерений (определений) | 0.10  | —   |
| 2   | 607388.16     | 2302199.26 | Метод спутниковых геодезических измерений (определений) | 0.10  | —   |
| 3   | 607369.62     | 2302207.77 | Метод спутниковых геодезических измерений (определений) | 0.10  | —   |
| 4   | 607360.70     | 2302189.85 | Метод спутниковых геодезических измерений (определений) | 0.10  | —   |
| 1   | 607379.26     | 2302181.37 | Метод спутниковых геодезических измерений (определений) | 0.10  | —   |
| 3. Сведения о характерных точках части (частей) границы объекта |               |            |   |   |   |

| Обозначение характерных точек части границы | Координаты, м |   | Метод определения координат характерной точки | Средняя квадратическая погрешность положения характерной точки (М), м | Описание обозначения точки на местности (при наличии) |
|---|---------------|---|---|---|---|
|   | X             | Y |   |   |   |
| 1   | 2             | 3 | 4   | 5   | 6   |
| —   | —             | — | —   | —   | —   |



**Российская Федерация  
Новгородская область  
Администрация Любытинского муниципального района  
ПОСТАНОВЛЕНИЕ**

от 20.04.2022 № 399

р.п. Любытино

**Об установлении публичного сервитута**

Руководствуясь пунктом 2 статьи 3.3 Федерального закона от 25 октября 2001 года № 137-ФЗ "О введении в действие Земельного кодекса Российской Федерации", статьей 23, пунктом 1 статьи 39.37, пунктом 4 статьи 39.38, статьей 39.39, пунктом 1 статьи 39.43, статьей 39.45, статьей 39.50 Земельного кодекса Российской Федерации, приказом Минэкономразвития от 10.10.2018 № 542 "Об утверждении требований к форме ходатайства об установлении публичного сервитута, содержанию обоснования установления публичного сервитута", рассмотрев ходатайство Публичного акционерного общества "Россети Северо-Запад": ИНН 7802312751, ОГРН 1047855175785, публикации на официальном сайте Администрации Любытинского муниципального района от 15.03.2022, схем расположения границ публичного сервитута на кадастровом плане территории, и ввиду отсутствия заявлений иных лиц, являющихся правообладателями земельных участков об учете их прав (обременений прав), Администрация Любытинского муниципального района **ПОСТАНОВЛЯЕТ:**

1. На основании пункта 1 статьи 39.43 Земельного кодекса Российской Федерации установить публичный сервитут в отношении Публичного акционерного общества "Россети Северо-Запад": ИНН 7802312751, ОГРН 1047855175785, в целях размещения объекта электросетевого хозяйства КТП-10/0,4 кВ «ЦРБ Любытино» (Л-3 10 кВ ПС Любытино), согласно сведениям о границах публичного сервитута в отношении части земельного участка с кадастровым номером 53:07:0010304:485, расположенного по адресу: Российская Федерация, Новгородская область, Любытинский муниципальный район, Любытинское сельское поселение, р.п.Любытино, ул.Советов.

Площадь испрашиваемого публичного сервитута: 520 кв. м.

2. Срок публичного сервитута - 49 (сорок девять) лет.

3. Порядок установления зон с особыми условиями использования территорий и содержание ограничений прав на земельные участки в границах таких зон установлен постановлением Правительства Российской Федерации от 24.02.2009 № 160 "О порядке установления охранных зон объектов электросетевого хозяйства и особых условий использования земельных участков, расположенных в границах таких зон".

4. График проведения работ при осуществлении деятельности по размещению объектов электросетевого хозяйства, для обеспечения которой устанавливается публичный сервитут в отношении земель и части земельного участка, указанных в пункте 1 постановления: завершить работы не позднее окончания срока публичного сервитута, установленного пунктом 2 постановления.

5. Владелец публичного сервитута обязан привести земельные участки в состояние, пригодное для их использования в соответствии с разрешенным использованием, в срок не позднее чем три месяца после завершения эксплуатации инженерного сооружения, для размещения которого был установлен публичный сервитут.

6. Утвердить границы публичного сервитута в соответствии с прилагаемым описанием местоположения границ публичного сервитута.

7. Публичный сервитут считается установленным со дня внесения сведений о нем в Единый государственный реестр недвижимости.

8. Владелец публичного сервитута вправе приступить к осуществлению публичного сервитута со дня внесения сведений о публичном сервитуте в Единый государственный реестр недвижимости.

9. Плата за публичный сервитут на основании пунктов 3, 4 статьи 3.6 Федерального закона от 25 октября 2001 года № 137-ФЗ "О введении в действие Земельного кодекса Российской Федерации" не устанавливается.

10. Опубликовать настоящее постановление в бюллетене «Официальный Вестник поселения» и разместить в информационно-коммуникационной сети «Интернет».

**Глава  
муниципального района**

**А.А.Устинов**

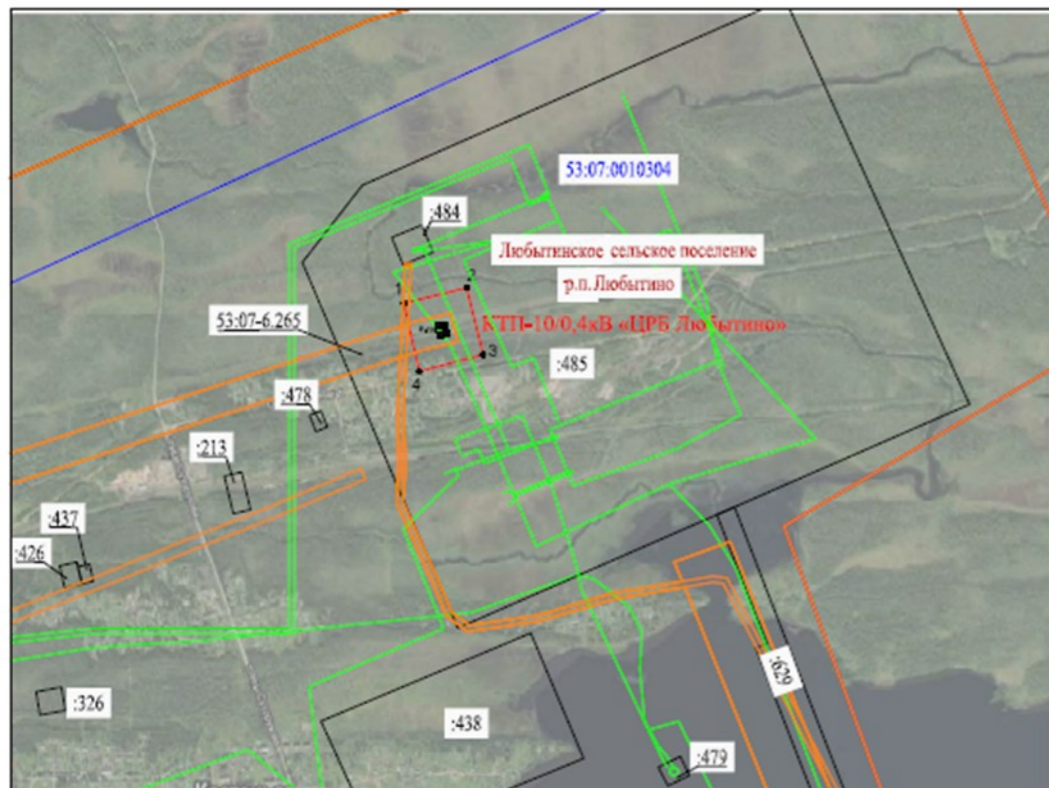
Приложение  
к постановлению Администрации  
муниципального района  
от 20.04.2022 № 399

**Описание местоположения границ публичного сервитута объекта электросетевого хозяйства КТП-10/0,4 кВ «ЦРБ Любытино»  
(Л-3 10 кВ ПС Любытино)**

| Сведения о местоположении границ объекта                        |               |            |   |   |   |
|---|---------------|------------|---|---|---|
| 1. Система координат МСК-53 (Зона-2)                            |               |            |   |   |   |
| 2. Сведения о характерных точках границ объекта                 |               |            |   |   |   |
| Обозначение характерных точек границ                            | Координаты, м |            | Метод определения координат характерной точки           | Средняя квадратическая погрешность положения характерной точки (M <sub>t</sub> ), м | Описание обозначения точки на местности (при наличии) |
|   | X             | Y          |   |   |   |
| 1   | 2             | 3          | 4   | 5   | 6   |
| 1   | 610313.23     | 2304866.89 | Метод спутниковых геодезических измерений (определений) | 0.10  | –   |
| 2   | 610318.45     | 2304888.16 | Метод спутниковых геодезических измерений (определений) | 0.10  | –   |
| 3   | 610295.83     | 2304893.78 | Метод спутниковых геодезических измерений (определений) | 0.10  | –   |
| 4   | 610290.13     | 2304872.11 | Метод спутниковых геодезических измерений (определений) | 0.10  | –   |
| 1   | 610313.23     | 2304866.89 | Метод спутниковых геодезических измерений (определений) | 0.10  | –   |
| 3. Сведения о характерных точках части (частей) границы объекта |               |            |   |   |   |
| Обозначение характерных точек части границы                     | Координаты, м |            | Метод определения координат характерной точки           | Средняя квадратическая погрешность положения характерной точки (M <sub>t</sub> ), м | Описание обозначения точки на местности (при наличии) |
|   | X             | Y          |   |   |   |
| 1   | 2             | 3          | 4   | 5   | 6   |
| –   | –             | –          | –   | –   | –   |



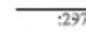




Схема расположения границ публичного сервитута



Масштаб 1:2000

**УСЛОВНЫЕ ОБОЗНАЧЕНИЯ:**

-  - КТП-10/0,4кВ «ЦРБ Любытино» (Л-3 10кВ ПС Любытино)
-  - публичный сервитут КТП-10/0,4кВ «ЦРБ Любытино» (Л-3 10кВ ПС Любытино)
-  - кадастровый номер и граница земельных участков по сведениям ЕГРН
-  - номер и граница кадастрового квартала
-  - граница субъекта, муниципального образования, населенного пункта по сведениям ЕГРН



Российская Федерация  
Новгородская область  
Администрация Любытинского муниципального района  
**ПОСТАНОВЛЕНИЕ**

от 20.04.2022 № 400

р.п. Любытино

**Об установлении публичного сервитута**

Руководствуясь пунктом 2 статьи 3.3 Федерального закона от 25 октября 2001 года N 137-ФЗ "О введении в действие Земельного кодекса Российской Федерации", статьей 23, пунктом 1 статьи 39.37, пунктом 4 статьи 39.38, статьей 39.39, пунктом 1 статьи 39.43, статьей 39.45, статьей 39.50 Земельного кодекса Российской Федерации, приказом Минэкономразвития от 10.10.2018 N 542 "Об утверждении требований к форме ходатайства об установлении публичного сервитута, содержанию обоснования установления публичного сервитута", рассмотрев ходатайство Публичного акционерного общества "Россети Северо-Запад": ИНН 7802312751, ОГРН 1047855175785, опубликованного на официальном сайте Администрации Любытинского муниципального района от 15.03.2022, схем расположения границ публичного сервитута на кадастровом плане территории, и ввиду отсутствия заявлений иных лиц, являющихся правообладателями земельных участков об учете их прав (обременений прав), Администрация Любытинского муниципального района **ПОСТАНОВЛЯЕТ:**

1. На основании пункта 1 статьи 39.43 Земельного кодекса Российской Федерации установить публичный сервитут в отношении Публичного акционерного общества "Россети Северо-Запад": ИНН 7802312751, ОГРН 1047855175785, в целях размещения объекта электросетевого хозяйства СТП 10/0,4 кВ «Новинка» (ВЛ-10 кВ Л-7 ПС Любытино), согласно сведениям о границах публичного сервитута в отношении земель, государственная собственность на которые не разграничена в кадастровом квартале 53:07:0160501, расположенного по адресу: Новгородская область, Любытинский район, Любытинское сельское поселение, деревня Новинка.

Площадь испрашиваемого публичного сервитута: 400 кв. м.

2. Срок публичного сервитута - 49 (сорок девять) лет.

3. Порядок установления зон с особыми условиями использования территорий и содержание ограничений прав на земельные участки в границах таких зон установлен постановлением Правительства Российской Федерации от 24.02.2009 № 160 "О порядке установления охранных зон объектов электросетевого хозяйства и особых условий использования земельных участков, расположенных в границах таких зон".

4. График проведения работ при осуществлении деятельности по размещению объектов электросетевого хозяйства, для обеспечения которой устанавливается публичный сервитут в отношении земель и части земельного участка, указанных в пункте 1 постановления: завершить работы не позднее окончания срока публичного сервитута, установленного пунктом 2 постановления.

5. Владелец публичного сервитута обязан привести земельные участки в состояние, пригодное для их использования в соответствии с разрешенным использованием, в срок не позднее чем три месяца после завершения эксплуатации инженерного сооружения, для размещения которого был установлен публичный сервитут.

6. Утвердить границы публичного сервитута в соответствии с прилагаемым описанием местоположения границ публичного сервитута.

7. Публичный сервитут считается установленным со дня внесения сведений о нем в Единый государственный реестр недвижимости.

8. Владелец публичного сервитута вправе приступить к осуществлению публичного сервитута со дня внесения сведений о публичном сервитуте в Единый государственный реестр недвижимости.

9. Плата за публичный сервитут на основании пунктов 3, 4 статьи 3.6 Федерального закона от 25 октября 2001 года № 137-ФЗ "О введении в действие Земельного кодекса Российской Федерации" не устанавливается.

10. Опубликовать настоящее постановление в бюллетене «Официальный Вестник поселения» и разместить в информационно-коммуникационной сети «Интернет».

Глава  
муниципального района

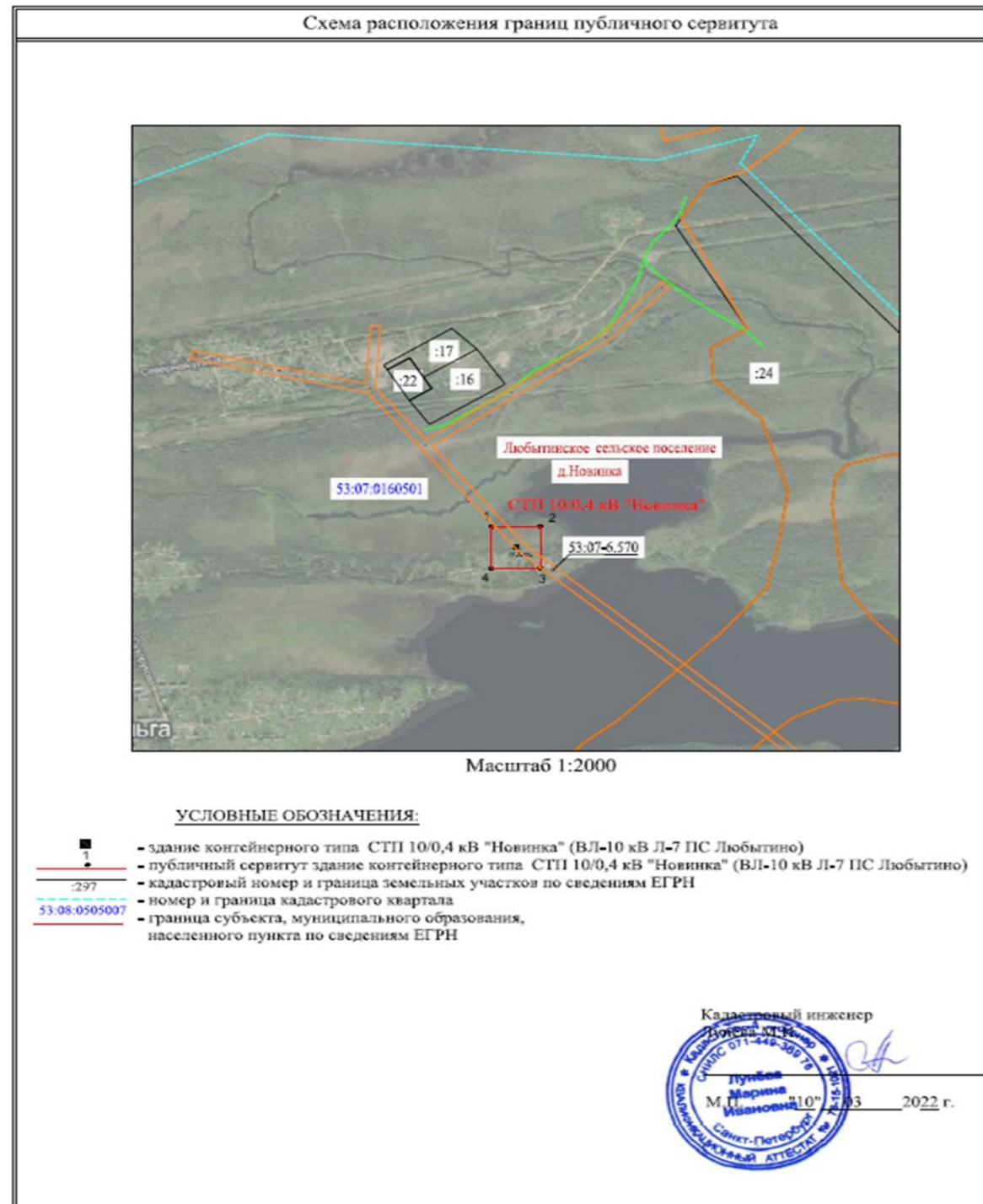
А.А.Устинов

Приложение  
к постановлению Администрации  
муниципального района  
от 20.04.2022 № 400

**Описание местоположения границ публичного сервитута объекта электросетевого хозяйства СТП 10/0,4 кВ «Новинка» (ВЛ-10 кВ Л-7 ПС Любытино)**

| Сведения о местоположении границ объекта        |               |            |   |   |   |
|---|---------------|------------|---|---|---|
| 1. Система координат МСК-53 (Зона-2)            |               |            |   |   |   |
| 2. Сведения о характерных точках границ объекта |               |            |   |   |   |
| Обозначение характерных точек границ            | Координаты, м |            | Метод определения координат характерной точки           | Средняя квадратическая погрешность положения характерной точки (М), м | Описание обозначения точки на местности (при наличии) |
|   | X             | Y          |   |   |   |
| 1   | 2             | 3          | 4   | 5   | 6   |
| 1   | 609420.55     | 2313260.33 | Метод спутниковых геодезических измерений (определений) | 0.10  | —   |
| 2   | 609420.55     | 2313280.33 | Метод спутниковых геодезических измерений (определений) | 0.10  | —   |
| 3   | 609400.55     | 2313280.33 | Метод спутниковых геодезических измерений (определений) | 0.10  | —   |

|   |               |            | измерений (определений)                                 |   |   |
|---|---------------|------------|---|---|---|
| 4   | 609400.55     | 2313260.33 | Метод спутниковых геодезических измерений (определений) | 0.10  | –   |
| 1   | 609420.55     | 2313260.33 | Метод спутниковых геодезических измерений (определений) | 0.10  | –   |
| 3. Сведения о характерных точках части (частей) границы объекта |               |            |   |   |   |
| Обозначение характерных точек части границы                     | Координаты, м |            | Метод определения координат характерной точки           | Средняя квадратическая погрешность положения характерной точки (M), м | Описание обозначения точки на местности (при наличии) |
|   | X             | Y          |   |   |   |
| 1   | 2             | 3          | 4   | 5   | 6   |
| –   | –             | –          | –   | –   | –   |



Официальный вестник поселения  
 Учредитель,издатель: Совет депутатов Любытинского сельского поселения  
 Главный редактор: А.Н. Миронов  
 Распространяется бесплатно  
 Адрес издателя: 174760, Новгородская область, п.Любытино, ул.Советов,д.29 Телефон: 8(816-68) 62-311,  
 доб.6630  
 Подписано в печать 22.04.2022